

4 garden



AKUMULATOROWA PILARKA OGRODOWA

AP10

Numer katalogowy: 32 046 747

Wyprodukowano w ChRL., Instrukcja obsługi: wydanie 3, luty 2023 rok



Przed rozpoczęciem eksploatacji urządzenia przeczytaj uważnie i ze zrozumieniem instrukcję obsługi.

INSTRUKCJA ORYGINALNA PL



Przeczytaj uważnie niniejszą instrukcję przed rozpoczęciem eksploatacji -pilarki ogrodowej. Zawarte są tu ważne informacje dotyczące zasad właściwego montażu, sposobu pracy i konserwacji urządzenia, bezpiecznych dla użytkownika. Przechowuj instrukcję w bezpiecznym miejscu, aby w razie potrzeby móc do niej wrócić lub przekazać ją kolejnym użytkownikom wraz z urządzeniem.



OSTRZEŻENIE

Zwracaj szczególną uwagę na rozdziały, które zawierają sygnały ostrzegawcze i uwagi.

INSTRUKCJA ORYGINALNA PL



Zgodnie z Rozporządzeniem Ministra Gospodarki z dnia 21 października 2008r. w sprawie zasadniczych wymagań dla maszyn (Dz. U. Nr 199, poz. 1228) i Dyrektywą 2006/42/WE Parlamentu Europejskiego i Rady, **Krysiak Sp. z o.o. ul.**

Rolna 6 62-081 Baranowo,

Osoba odpowiedzialna za przygotowanie dokumentacji technicznej maszyny na terenie UE:

Andrzej Krysiak, Rolna 6, 62-081, Baranowo **deklaruje z pełną odpowiedzialnością, że:**

Maszyna:	Akumulatorowa pilarka ogrodowa 4garden AP10
Model:	GY219314
Numer seryjny:	2023014730001-2023014739999
Rok produkcji:	2023
Funkcja:	Do przycinania: krzewów, gałązek, tarcicy i podobnych materiałów; rozdrabniania odpadów zielonych oraz do drobnych prac stolarskich w warunkach przydomowych.

do której odnosi się niniejsza deklaracja, spełnia wymagania:

2006/42/WE – Dyrektywa Parlamentu Europejskiego i Rady z dnia 17 maja 2006r. w sprawie maszyn

2014/30/EU – Dyrektywa kompatybilności elektromagnetycznej

2000/14/EU + 2005/88/EU – Dyrektywa hałasowa

2011/65/EU i (EU)2015/863 – Dyrektywa ROHS

Do oceny zgodności zastosowano następujące normy zharmonizowane:

EN ISO 12100:2010, EN 62841-1:2015, EN 55014-1:2017+A11:2020, EN 55014-2:2015

EN 62321-1:2013, EN 62321-2:2013, EN 62321-3-1:2014, EN 62321-4:2013+A1:2017, EN 62321-5:2013

EN 62321-7-1:2015, EN 62321-1:2017, EN 62321-7-2:2017, 62321-8:2017

Ponadto potwierdzono, zgodnie z dyrektywą w sprawie emisji hałasu 2000/14/EC + 2005/88/EC

Zastosowana procedura oceny zgodności odpowiada załącznikowi V dyrektywy 2000/14/EC

Gwarantowany poziom mocy akustycznej LWA – 92dB(A)

Zmierzony poziom mocy akustycznej – 88,9 dB(A) k=3 dB

Zmierzony poziom ciśnienia akustycznego - 77,9 dB(A), k=3dB

Wibracje- uchwyt główny 3,425 m/s², k=1.5m/s²

Niniejsza deklaracja zgodności WE traci swoją ważność, jeżeli maszyna zostanie zmieniona lub przebudowana bez zgody producenta.

Integralnym elementem maszyny jest instrukcja obsługi.

09/02/2023, Baranowo

Data i miejsce wystawienia

Andrzej Krysiak
Prezes Zarządu

Imię, nazwisko oraz podpis osoby upoważnionej przez producenta do sporządzenia deklaracji zgodności

SGS Fimko Ltd Takomotie 8, FI-00380 Helsinki, Finland

INSTRUKCJA ORYGINALNA PL

Spis treści

Spis treści.....	4
1. Zawartość opakowania	5
2. Przeznaczenie	5
3. Opis ogólny	5
3.1 Opis działania	5
3.2 Elementy pilarki ogrodowej.....	6
3.3 Dane techniczne.....	7
4. Podstawowe zalecenia bezpieczeństwa	8
4.1 Symbole dotyczące urządzenia	8
4.2 Symbole w instrukcji obsługi.....	9
4.3 Ogólne wskazówki bezpieczeństwa	10
4.4 Dodatkowe wskazówki bezpieczeństwa dotyczące pracy urządzeniem bezprzewodowym	13
4.5 Redukcja hałasu i wibracji	17
4.6 Wskazówki bezpieczeństwa dla akumulatora (dostępnego osobno).	17
4.7 Wskazówki bezpieczeństwa dla ładowarki (dostępnej osobno).	18
4.8 Wskazówki dotyczące utrzymania maksymalnej żywotności akumulatora (dostępnego osobno)	19
5. Montaż.....	19
5.1 Instalowanie i wyjmowanie akumulatora (dostępnego osobno)	20
5.2 Montaż łańcucha i prowadnicy	20
5.3 Test hamulca łańcucha	21
5.4 Napinanie łańcucha tnącego.....	22
6. Praca z urządzeniem	23
6.1 Uruchomienie pilarki ogrodowej	23
6.2 Zatrzymywanie silnika	24
6.3 Bezpieczna praca z -pilarką	24
6.3.1 Przycinanie małych gałęzi.....	25
6.3.2 Ścinanie gałęzi (okrzesywanie)	26
7. Konserwacja, czyszczenie, przechowywanie i zamawianie części zamiennych	26
7.1 Czyszczenie -pilarki ogrodowej	27
7.2 Wymiana prowadnicy	27
7.3 Ostrzenie łańcucha.....	27
7.4 Przechowywanie	28
7.5 Przygotowanie do transportu	28
7.6 Zamawianie części.....	28
8. Gwarancja.....	29
9. Usuwanie odpadów i recykling.....	29
10. Ryzyko resztkowe.....	30
11. Rozwiązywanie problemów	30
12. Rysunek złożeniowy.....	31

INSTRUKCJA ORYGINALNA PL

1. Zawartość opakowania

Ostrożnie otwórz opakowanie i wyciągnij z niego -pilarkę. Urządzenie jest zmontowane. Opakowanie zawiera:

- pilarkę ogrodową do przycinania
- plastikowa butelka do aplikacji oleju
- instrukcję obsługi
- kartę gwarancyjną



OSTRZEŻENIE

Akumulator oraz ładowarka akumulatora dostępne osobno.

2. Przeznaczenie



OSTRZEŻENIE

Akumulatorowa pilarka ogrodowa jest przeznaczona wyłącznie do przycinania: krzewów, gałązek, tarcicy i podobnych materiałów do średnicy odpowiadającej długości prowadnicy oraz do drobnych prac stolarskich w warunkach przydomowych. Każde inne jej wykorzystanie jest sprzeczne z przeznaczeniem (np. przecinanie drzew, murów, tworzyw sztucznych, czy środków spożywczych) i może stanowić poważne zagrożenie dla użytkownika, a także prowadzić do uszkodzenia urządzenia.

Pilarka ogrodowa nie jest przeznaczona do użytkowania przez dzieci oraz osoby dorosłe znajdujące się pod wpływem alkoholu, środków odurzających lub leków ograniczających możliwość prowadzenia pojazdów mechanicznych i obsługi maszyn. Urządzenie może obsługiwać wyłącznie osoba dorosła, która zapoznała się z niniejszą instrukcją i jest świadoma ryzyka zranień i uszkodzeń, jakie mogą wystąpić w wyniku nieprzestrzegania zasad w niej zawartych.

Producent nie ponosi odpowiedzialności za szkody zaistniałe w wyniku użycia urządzenia niezgodnego z przeznaczeniem oraz jego nieprawidłowej obsługi. Za wszelkie wypadki lub szkody poniesione przez innych ludzi na zdrowiu lub mieniu odpowiada wyłącznie właściciel -pilarki ogrodowej i/lub osoba ją obsługująca.



OSTRZEŻENIE

-pilarka ogrodowa nie jest przystosowana do użytku komercyjnego. Umowa gwarancyjna nie obowiązuje w przypadku, gdy urządzenie było stosowane w zakładach rzemieślniczych, przemysłowych lub do innej działalności zarobkowej.

3. Opis ogólny

3.1 Opis działania

Akumulatorowa pilarka ogrodowa tnie drobne odpady zielone za pomocą specjalnego -łańcucha 1/4" umieszczonego na wysokiej jakości prowadnicy przesuwającego się dużą prędkością mniej więcej prostopadle do płaszczyzny cięcia. Łańcuch jest wprowadzany w ruch za pomocą silnika zasilanego prądem stałym 20 V z akumulatora litowo-jonowego **4Ah lub 2 Ah dostępnego osobno.**

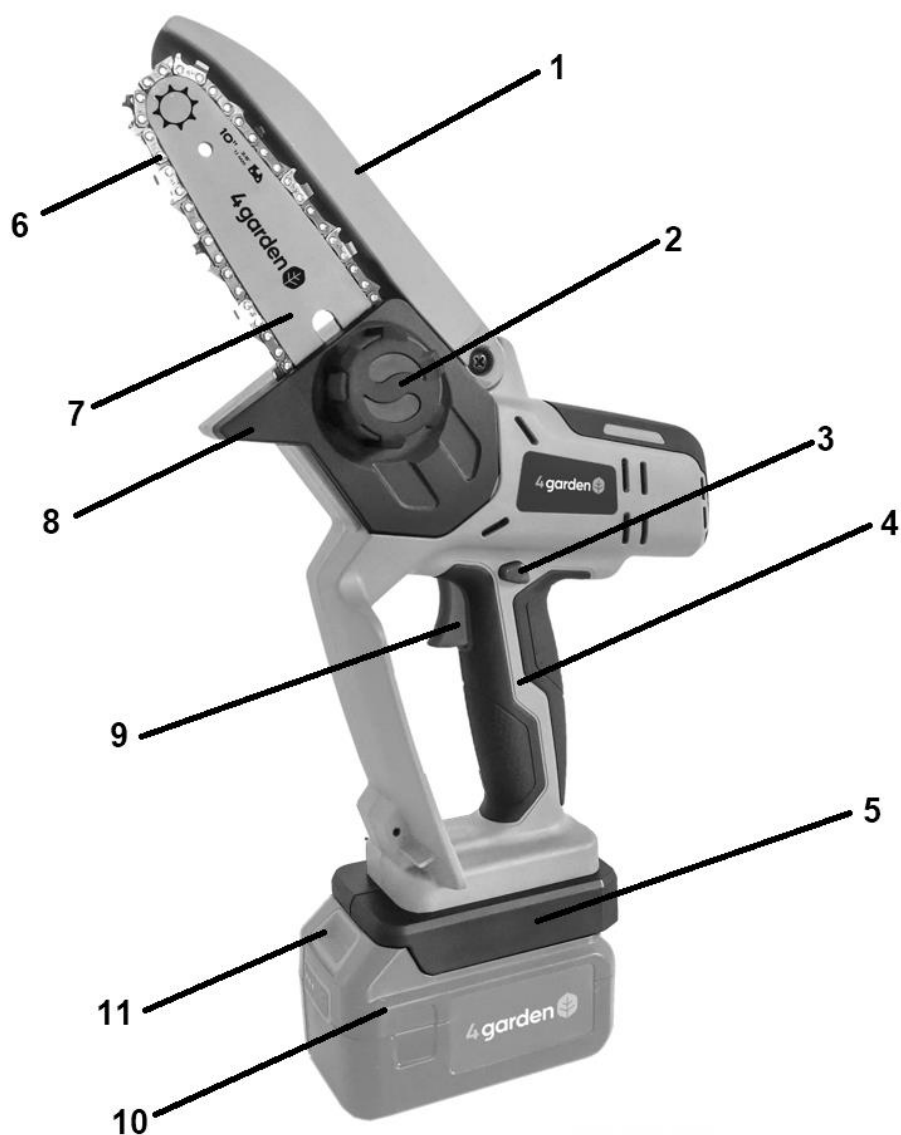
Pilarka ogrodowa nie posiada automatycznego smarowania i nie posiada pompki oleju.

Odpowiednie smarowanie łańcucha zapewnia olej, którym należy ręcznie nasmarować łańcuch.

Komfort pracy użytkownika gwarantuje niewielka waga urządzenia oraz zabezpieczenia - osłony, które chronią przed elementem tnącym, dłoń osoby obsługującej.

INSTRUKCJA ORYGINALNA PL

3.2 Elementy pilarki ogrodowej



Rys.1

1. Osłona prowadnicy
2. Pokrętko blokowania łańcucha
3. Blokada wyłącznika
4. Uchwyt
5. Miejsce mocowania akumulatora
6. Łańcuch tnący
7. Prowadnica
8. Osłona zębataki napędowej
9. Wyłącznik ON/OFF
- 10. Akumulator (dostępny osobno)**
11. Przycisk zwalniania akumulatora



Przed złożeniem -pilarki ogrodowej zapoznaj się z Rys. 1 przedstawiającym elementy urządzenia.

INSTRUKCJA ORYGINALNA PL



OSTRZEŻENIE

Akumulator oraz ładowarka akumulatora dostępne osobno.

3.3 Dane techniczne

Model/numer katalogowy	AP10/32 046 747
Napięcie akumulatora (akumulator dostępny osobno)	DC20 V 2 Ah lub 4Ah Li-ion
Długość prowadnicy	4" (10cm)
Długość cięcia	8 cm
Maksymalna prędkość obrotowa silnika	3200 obr./min
Prędkość łańcucha na biegu jałowym	4 m/s
Rodzaj oleju do smarowania łańcucha (smarowanej ręcznie)	hydrauliczny, typ 46, o działaniu antyżuyciowym (nie zawarty w opakowaniu)
Waga netto	1,4 kg
Gwarantowany poziom mocy akustycznej	92dB(A)
Zmierzony poziom mocy akustycznej	88,9 dB(A) k=3 dB
Zmierzony poziom ciśnienia akustycznego	77,9 dB(A), k=3dB
Wibracje	3.425 m/s ² k=1.5m/s ²
Typ prowadnicy	(LUSHI) LS-GT04-043-30
Typ łańcucha	(LUSHI) 1/4" 043 (1,1mm) B30E



* Do pilarki ogrodowej zaleca się użycie akumulatora 4Ah.

Akumulatory i ładowarki do wyboru dostępne są osobno i posiadają oddzielne instrukcje obsługi.

Do zasilania urządzenia należy użyć 1 akumulatora 20V o pojemności: 4A (**AK202**) lub 2A (**AK204**)

Każdy z powyższych akumulatorów możesz ładować za pomocą 3 rodzajów ładowarek:

Wolna (SC20), o prądzie ładowania 0,5A – czas ładowania akum.2 Ah = 4h, czas ładowania akum.4Ah = 8h
(ładowarki SC20 nie zaleca do tego urządzenia ze względu na stosunkowo długi czas ładowania).

Standard (MC20), o prądzie ładowania 2,2A - czas ładowania akum.2Ah =1h, czas ład. akumulatora 4Ah = 2h

INSTRUKCJA ORYGINALNA PL

Szybka (QC20), o prądzie ładowania 2,9A- czas ładowania akum. 2 Ah = 45 min. czas ład. akum. 4Ah= 90 min.

Wartości hałasu i drgań zostały określone zgodnie z normami i przepisami określonymi w deklaracji zgodności. Podana wartość emisji drgań została zmierzona metodą znormalizowaną i może być użyta do porównania urządzenia z innymi urządzeniami elektrycznymi oraz do szacunkowej oceny stopnia ekspozycji użytkownika na drgania.

OSTRZEŻENIE

Wartości emisji drgań mogą być rozbieżne z podaną i różne podczas pracy -pilarki ogrodowej, w zależności od sposobu jej użycia. Środki ostrożności mające na celu ochronę użytkownika, powinny opierać się na ocenie ekspozycji w konkretnych, rzeczywistych warunkach pracy (należy wziąć pod uwagę wszystkie składowe cyklu pracy, czyli zarówno czas pracy, jak czas, w którym urządzenie pozostaje wyłączone oraz pracuje bez obciążenia).

*Producent zastrzega sobie prawo do zmian poprawiających funkcjonalność i bezpieczeństwo urządzenia, które niekoniecznie są odzwierciedlone na rysunkach i w opisach niniejszej instrukcji.

4. Podstawowe zalecenia bezpieczeństwa



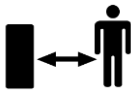

Zawarte są tu podstawowe zasady bezpieczeństwa, konieczne do zachowania podczas pracy urządzenia.

Urządzenie jest zaopatrzone w naklejki ostrzegawcze i informacje w postaci piktogramów – umownych znaków ostrzegawczych, które mają przypominać o bezpieczeństwie użytkownika i obsługi. Naklejki te należy utrzymywać w czystości i nie wolno ich odklejać. W przypadku uszkodzenia, zabrudzenia czy utraty czytelności należy dokupić je u importera i ponownie umieścić na maszynie.

Znaki bezpieczeństwa oraz napis ostrzegawczy jest umieszczony na obudowie -pilarki ogrodowej.

4.1 Symbole dotyczące urządzenia

Dbaj o to, aby były czytelne: (nie wszystkie są na urządzeniu)

	Ostrzeżenie! Niebezpieczeństwo! Zachowaj szczególną ostrożność!
	OSTRZEŻENIE! Przed pierwszym uruchomieniem dokładnie przeczytaj instrukcję obsługi pilarki ogrodowej. Zapoznaj się z instrukcją obsługi przed rozpoczęciem korzystania z urządzenia.
	UWAGA! Zachowaj odstęp od osób postronnych.
	UWAGA! Zakładaj odpowiednie środki ochrony osobistej! Zakładaj odpowiednią odzież ochronną. Zakładaj odpowiednio grube rękawice ochronne, aby chronić dłonie. Zakładaj ochronniki słuchu i okulary ochronne oraz obuwie z przeciwpoślizgową podeszwą.

INSTRUKCJA ORYGINALNA PL

	<p>Jeśli pracujesz w terenie gdzie występuje ryzyko uderzenia spadającym przedmiotem zakładaj obowiązkowo kask ochronny.</p>
	<p>OSTRZEŻENIE! Mocno trzymaj pilarkę obiema dłońmi, nie pracuj jedną ręką.</p>
	<p>NIEBEZPIECZEŃSTWO! Nigdy nie tnij czubkiem prowadnicy – niebezpieczeństwo odbicia i niebezpieczeństwo uszkodzenia ciała.</p>
	<p>Nie narażaj urządzenia na działanie wilgoci. Nie pij mokrego materiału ani nie pracuj w deszczu.</p>
	<p>Gwarantowany poziom mocy akustycznej.</p>
	<p>Produkt odpowiada standardom bezpieczeństwa i spełnia wymagania dyrektyw europejskich Nowego Podejścia.</p>
	<p>Nie wyrzucaj urządzenia razem ze śmieciami domowymi. Przełącz niepotrzebne urządzenie, jego akcesoria i opakowanie do utylizacji zgodnej z przepisami o ochronie środowiska (do punktów recyklingu).</p>

4.2 Symbole w instrukcji obsługi

NIEBEZPIECZEŃSTWO

Ten piktogram oznacza zagrożenie poważnym lub wręcz śmiertelnym wypadkiem.

- Oznaczone nim środki mogą zapobiec poważnemu lub śmiertelnemu wypadkowi.

OSTRZEŻENIE

Ten piktogram oznacza **możliwe** zagrożenie poważnym lub wręcz śmiertelnym wypadkiem.

- Oznaczone nim środki mogą zapobiec poważnemu lub śmiertelnemu wypadkowi.



WSKAZÓWKA

Ten piktogram przedstawia informacje ułatwiające posługiwanie się urządzeniem.

- Oznaczone nim środki mogą zapobiec szkodom w mieniu

4.3 Ogólne wskazówki bezpieczeństwa



OSTRZEŻENIE Pilarka ogrodowa w czasie pracy wytwarza pole elektromagnetyczne. Pole to może w określonych warunkach wpływać na stymulatory serca. Aby zmniejszyć niebezpieczeństwo poważnych lub śmiertelnych obrażeń, zalecamy osobom je posiadającym konsultację z lekarzem przed rozpoczęciem obsługi urządzenia.



OSTRZEŻENIE Zaznajom się z wszystkimi ostrzeżeniami, wskazówkami, ilustracjami i przepisami dostarczonymi z tym urządzeniem. *Nieprzestrzeganie poniższych wskazówek może spowodować porażenie prądem, pożar i/lub ciężkie obrażenia ciała.*

Przechowuj wszystkie przepisy i wskazówki bezpieczeństwa dla dalszego zastosowania.

Użyte w poniższym tekście pojęcie „urządzenie elektryczne” odnosi się do urządzenia zasilanego energią elektryczną z sieci (z przewodem zasilającym) i/ lub akumulatorem.

1. Bezpieczeństwo miejsca pracy

- a) **Stanowisko pracy utrzymuj w czystości i dobrze oświetlone.** *Nieporządek w miejscu pracy lub nieoświetlona przestrzeń robocza mogą być przyczyną wypadków.*
- b) **Nie pracuj w otoczeniu zagrożonym wybuchem, w którym znajdują się np. łatwopalne ciecze, gazy lub pyły.** *Podczas pracy urządzeniem elektrycznym wytwarzają się iskry, które mogą spowodować zapłon (z pyłu albo oparów).*
- c) **Podczas użytkowania urządzenia zwrócić uwagę na to, aby dzieci i inne osoby postronne znajdowały się w bezpiecznej odległości.** *Odwrócenie uwagi może spowodować utratę kontroli nad urządzeniem elektrycznym.*

2. Bezpieczeństwo elektryczne

- a) **Unikaj kontaktu z uziemionymi powierzchniami jak rury, grzejniki, piece i lodówki.** *Ryzyko porażenia prądem jest większe, gdy ciało użytkownika jest uziemione.*
- b) **Zabezpiecz urządzenie elektryczne przed deszczem i wilgocią.** *Przedostanie się wody do urządzenia elektrycznego podwyższa ryzyko porażenia prądem.*
- c) **Elektronarzędzia mogą wytwarzać pola elektromagnetyczne (EMF), które nie są szkodliwe dla użytkownika.** Jednak użytkownicy rozruszników serca i innych podobnych urządzeń medycznych powinni skontaktować się z producentem urządzenia i/lub lekarzem w celu uzyskania porady przed użyciem tego elektronarzędzia.

3. Bezpieczeństwo osób

- a) **Podczas pracy zachowaj ostrożność, każdą czynność wykonuj uważnie i z rozwagą. Nie używaj urządzenia elektrycznego, gdy jesteś zmęczony lub pod wpływem narkotyków, alkoholu lub leków.** *Moment nieuwagi przy użyciu urządzenia elektrycznego może stać się przyczyną poważnych urazów ciała.*
- b) **Noś osobiste wyposażenie ochronne. Zawsze noś okulary ochronne i naszniki ochronne. Zalecamy dodatkowe środki ochrony głowy, rąk i nóg.** Jeśli pracujesz w miejscu, w którym istnieje jakiejkolwiek ryzyko uszkodzenia głowy

INSTRUKCJA ORYGINALNA PL

(np. przez spadające gałęzie) załóż kask ochronny. Zakładaj maskę przeciwpyłową. Zakładaj do pracy solidne obuwie na nieślizgającej się podeszwie.

- c) *Noszenie osobistego wyposażenia ochronnego tj. maski przeciwpyłowej, obuwia z podeszwami przeciwpoślizgowymi, kasku ochronnego lub środków ochrony słuchu (w zależności od rodzaju i zastosowania urządzenia elektrycznego) – zmniejsza ryzyko obrażeń ciała.*
- d) **Unikaj niezamierzonego uruchomienia urządzenia elektrycznego. Przed włożeniem wtyczki do źródła zasilania, i/lub włożeniem akumulatora a także przed podniesieniem lub przeniesieniem urządzenia elektrycznego, upewnij się, że urządzenia elektryczne jest wyłączone (wyłącznik w pozycji „OFF/ O”). Trzymanie palca na wyłączniku podczas przenoszenia urządzenia elektrycznego lub podłączenie do prądu włączonego urządzenia elektrycznego (wyłącznik w pozycji „ON/I”), może stać się przyczyną wypadków.**
- e) **Przed włączeniem urządzenia elektrycznego, usuń narzędzia nastawcze lub klucze.** *Narzędzie lub klucz, znajdujący się w ruchomych częściach urządzenia elektrycznego mogą doprowadzić do obrażeń ciała.*
- f) **Unikaj nienaturalnych pozycji przy pracy. Nie pracuj powyżej poziomu ramion. Dbaj o stabilną pozycję i zachowuj równowagę przez cały czas pracy.** *To umożliwi lepszą kontrolę urządzenia elektrycznego w nieprzewidzianych sytuacjach.*
- g) **Noś odpowiednie ubranie. Nie noś luźnego ubrania ani biżuterii. Włosy, ubranie i rękawice trzymaj z daleka od ruchomych części.** *Luźne ubranie, biżuteria lub długie włosy mogą zostać wciągnięte przez ruchome części.*
- h) **Nie pozwól, aby znajomość uzyskana dzięki częstemu korzystaniu z urządzenia elektrycznego pozwoliła Ci na ignorowanie zasad bezpieczeństwa urządzenia elektrycznego.** *Bezwzględne działanie może spowodować poważne obrażenia w ciągu jednej sekundy.*

4. Prawidłowa obsługa i eksploatacja urządzeń elektrycznych

- a) **Nie przeciążaj urządzenia elektrycznego. Do pracy używaj urządzenia elektrycznego, które jest do tego przewidziane.** *Odpowiednio dobranym urządzeniem elektrycznym pracuje się w danym zakresie mocy lepiej i bezpieczniej.*
- b) **Nie używaj urządzenia elektrycznego, którego włącznik/wyłącznik jest uszkodzony.** *Urządzenie elektryczne, którego nie można włączyć lub wyłączyć jest niebezpieczne i musi zostać naprawione.*
- c) **Przed regulacją urządzenia elektrycznego, wymianą osprzętu lub po zaprzestaniu pracy urządzeniem elektrycznym wyjmij akumulator.** *Ten środek ostrożności zapobiega niezamierzonemu włączeniu urządzenia elektrycznego.*
- d) **Przechowuj urządzenie elektryczne w miejscu niedostępnym dla dzieci. Nie udostępniaj urządzenia elektrycznego osobom, które go nie znają lub nie zaznajomiły się z niniejszymi przepisami.** *Urządzenia elektryczne używane przez niedoświadczonych osoby są niebezpieczne.*
- e) **Starannie konserwuj urządzenie elektryczne i jego akcesoria. Sprawdzaj czy ruchome części urządzenia elektrycznego prawidłowo funkcjonują i nie są zablokowane, czy części nie są połamane, poluzowane lub inaczej uszkodzone i czy prawidłowe działanie urządzenia elektrycznego nie jest zakłócone.** *Przed użyciem urządzenia zleć naprawę uszkodzonych części. Przyczyną wielu wypadków są źle konserwowane urządzenia elektryczne.*
- f) **Elementy tnące urządzenia elektrycznego muszą być zawsze ostre i czyste.** *Starannie pielęgnowany łańcuch -pilarki ogrodowej rzadziej się blokuje i urządzenie jest łatwiejsze w prowadzeniu.*

INSTRUKCJA ORYGINALNA PL

- g) **Używaj urządzenia elektrycznego, akcesoriów, oprzyrządowania itd. tylko zgodnie z tymi wskazówkami. Zwracaj przy tym uwagę na warunki pracy i uwzględniaj rodzaj wykonywanej pracy.** *Używanie urządzeń elektrycznych do celów niezgodnych z ich przeznaczeniem może prowadzić do niebezpiecznych sytuacji.*
- h) **Dbaj o to, by uchwyty i inne obszary służące do chwytania były suche, czyste i nie były zanieczyszczone olejem ani smarem.** *Tłuste, zabrudzone olejem uchwyty są śliskie i prowadzą do utraty kontroli nad urządzeniem.*
- i) **Podczas korzystania z narzędzia nie należy nosić rękawic roboczych z tkaniny, które mogą się zapłatać.** Zaplątanie rękawic roboczych z tkaniny w ruchome części elektronarzędzia może spowodować obrażenia ciała.

5. Obsługa i eksploatacja urządzeń zasilanych akumulatorowo

- a) **Akumulator należy ładować wyłącznie za pomocą ładowarki zalecanej przez producenta.** Ładowarka przeznaczona dla jednego rodzaju akumulatorów może spowodować ryzyko pożaru, jeśli jest używana z innym typem akumulatorów.
- b) **Używaj wyłącznie elektronarzędzi z określonymi akumulatorami.** Korzystanie z innych akumulatorów może spowodować wypadek lub pożar.
- c) **Gdy akumulator nie jest używany,** musi być trzymany z dala od innych metali takich jak: spinacze do papieru, monety, klucze, gwoździe, śruby i inne metalowe przedmioty, które mogą zwierać zaciski. Krótkie spięcie zacisków akumulatora może spowodować: oparzenia lub pożar.
- d) **Nieostrożne obchodzenie się z akumulatorem** może spowodować wyciek płynu z akumulatora. Unikaj kontaktu z płynem z akumulatora. Dobrze spłucz dużą ilością wody w przypadku kontaktu z płynem akumulatorowym. Poszukaj pomocy medycznej jeśli płyn z akumulatora dostanie się do oczu. Płyn, który wyciekł z akumulatora może spowodować podrażnienie lub oparzenia.
- e) **Nie używaj akumulatora ani narzędzia, które jest uszkodzone lub zmodyfikowane.** Uszkodzone lub zmodyfikowane akumulatory mogą zachowywać się w nieprzewidywalny sposób, powodując pożar, WYBUCH lub ryzyko obrażeń.
- f) **Nie wystawiaj akumulatora ani narzędzia na działanie ognia lub nadmiernej temperatury.**
Narażenie na ogień lub temperaturę powyżej 130°C może spowodować wybuch.

Postępuj zgodnie ze wszystkimi instrukcjami dotyczącymi ładowania i nie ładuj akumulatora ani narzędzia poza zakresem temperatur określonym w instrukcji. Nieprawidłowe ładowanie lub w temperaturach poza określonym zakresem może uszkodzić AKUMULATOR i zwiększyć ryzyko pożaru


6. Serwis

- a) **Naprawę urządzenia elektrycznego zlecaj jedynie wykwalifikowanemu fachowcowi i przy użyciu oryginalnych części zamiennych.** *To gwarantuje, że bezpieczeństwo urządzenia zostanie zachowane.*
- b) Nigdy nie serwisuj uszkodzonych akumulatorów. Serwis AKUMULATORÓW powinien być wykonywany wyłącznie przez producenta lub autoryzowane serwisy.
- c) Postępuj zgodnie z instrukcjami dotyczącymi smarowania i wymiany akcesoriów.
Nie modyfikuj ani nie próbuj naprawiać urządzenia lub akumulatora.

INSTRUKCJA ORYGINALNA PL

4.4 Dodatkowe wskazówki bezpieczeństwa dotyczące pracy urządzeniem bezprzewodowym

1. Wskazówki bezpieczeństwa dotyczące pracy pilarką ogrodową elektryczną

- a) **Trzymaj wszystkie części ciała z dala od łańcucha, gdy pilarka ogrodowa działa. Przed uruchomieniem urządzenia sprawdź, czy łańcuch tnący nie dotyka niczego. Chwila nieuwagi podczas pracy -pilarki ogrodowej może spowodować zaplątanie odzieży lub ciała w łańcuch tnący.**
- b)  **NIEBEZPIECZEŃSTWO** Trzymaj pilarkę wyłącznie za izolowane powierzchnie chwytne, ponieważ może dojść do niezamierzonego kontaktu z ukrytymi przewodami elektrycznymi. Łańcuch pilarki ogrodowej stykający się z przewodem pod napięciem może spowodować, że odsonięte metalowe części elektronarzędzia znajdą się pod napięciem i mogą spowodować porażenie prądem operatora.
- c) **Noś okulary ochronne i ochronniki słuchu. Zaleca się stosowanie dodatkowego sprzętu ochronnego na głowę, ręce, nogi i stopy. Odpowiednia odzież ochronna zmniejszy obrażenia ciała spowodowane latającymi odłamkami lub przypadkowym kontaktem z pilarką ogrodową łańcuchową.**
- d) **Nie używaj pilarki ogrodowej na drzewie. Obsługa pilarki ogrodowej podczas przebywania na drzewie może spowodować obrażenia ciała.**
- e) **Zawsze utrzymuj właściwą postawę i obsługuj pilarkę tylko stojąc na nieruchomej, bezpiecznej i płaskiej powierzchni. Śliskie lub niestabilne powierzchnie, takie jak drabiny, mogą powodować utratę równowagi lub kontroli nad -pilarką.**
- f) **Podczas cięcia gałęzi, która jest napięta, należy uważać na siłę sprężynującą. Kiedy napięcie w włóknach drewna zostanie zwolnione, odciążona sprężynująca gałązka może uderzyć w operatora i / lub wyrzucić -pilarkę w niekontrolowany sposób.**
- g) **Zachowaj szczególną ostrożność podczas cięcia zarośli i sadzonek. Smukły materiał może się zahaczyć o pilarkę zostać wyrzucony w Twoim kierunku albo spowodować utratę równowagi.**
- h) **Przeń pilarkę trzymając za uchwyt, gdy jest wyłączona i oddalona od ciała. Podczas transportu lub przechowywania -pilarki ogrodowej zawsze stosuj osłonę przewodnicy. Właściwa obsługa -pilarki ogrodowej zmniejszy prawdopodobieństwo przypadkowego kontaktu z ruchomym łańcuchem -pilarki ogrodowej.**
- i) **Postępuj zgodnie z instrukcjami dotyczącymi smarowania, napinania łańcucha i wymiany akcesoriów. Nieprawidłowo naprężony lub smarowany łańcuch może pęknąć lub zwiększyć szansę na odrzut czy odbicie.**
- j) **Utrzymuj uchwyty w stanie suchym, czyste i wolne od oleju i smaru. Tłuste, oleiste rączki są śliskie, co powoduje utratę kontroli.**
- k) **Tnij tylko drewno. Nie używaj pilarki ogrodowej do celów niezgodnych z przeznaczeniem. Na przykład: nie używaj -pilarki ogrodowej do cięcia materiałów budowlanych z tworzyw sztucznych, murów lub innych materiałów drewnianych. Używanie -pilarki ogrodowej do czynności niezgodnych z przeznaczeniem może prowadzić do niebezpiecznej sytuacji.**
- l) **Ta pilarka ogrodowa nie jest przeznaczona do ścinania drzew. Używanie -pilarki ogrodowej do operacji innych niż została zaprojektowana może spowodować poważne obrażenia operatora lub osób postronnych**

2. Dodatkowe wskazówki bezpieczeństwa dotyczące pracy pilarką ogrodową elektryczną

- Urządzenie nie jest przeznaczone do używania przez osoby (włącznie z dziećmi) o ograniczonych zdolnościach umysłowych, fizycznych lub osoby nie posiadające odpowiedniej wiedzy i/lub doświadczenia, chyba że będą pracować pod nadzorem odpowiedzialnej za ich bezpieczeństwo osoby lub otrzymają od niej wskazówki, jak powinno być używane urządzenie.
- Nie używaj pilarki ogrodowej do innych celów niż wskazane w rozdziale Przeznaczenie.
- Noś rękawice robocze przy pracy elementu tnącego.

INSTRUKCJA ORYGINALNA PL

- Zatrzymaj urządzenie, jeśli ktoś pojawi się w obrębie obszaru cięcia.
- Pamiętaj, że to użytkownik i/lub właściciel ponoszą odpowiedzialność za wypadki i urazy innych osób oraz ich mienia.
- Sprawdź teren cięcia przed rozpoczęciem pracy. Usuń wszelkie kamienie, patyki, druty oraz inne ciała obce, które mogą zakłócić pracę urządzenia lub zostać wyrzucone przez urządzenie z obracającego się łańcucha.
- Przed każdym użyciem przeprowadź kontrolę wzrokową urządzenia. Nie uruchamiaj urządzenia, jeśli jest uszkodzone lub brak w nim elementów ochronnych (osłony dłoni), czy części urządzenia tnącego albo gdy wkręty są zużyte, uszkodzone lub niedokręcone.
- Przed rozpoczęciem pracy zawsze upewnij się, czy akumulator nie nosi widocznych oznak uszkodzenia lub zużycia. Nie używaj urządzenia z uszkodzonym lub ze zużytym akumulatorem.
- Przestrzegaj przepisów dotyczących ochrony przed hałasem i przepisów lokalnych. Możliwość eksploatacji urządzenia w określone dni (np. w niedziele i święta), w określonych porach dnia (w porze obiadowej, w czasie ciszy nocnej) oraz w określonych obszarach (np. kurortach lub klinikach) jest ograniczona.
- Nie używaj urządzenia w deszczu, przy złej pogodzie, w wilgotnym otoczeniu, nie tnij mokrego materiału.
- Pracuj wyłącznie w świetle dziennym lub przy bardzo dobrym sztucznym oświetleniu.
- Nigdy nie zostawiaj urządzenia w miejscu pracy bez nadzoru.
- Włączaj i wyłączaj silnik zgodnie z zasadami podanymi w niniejszej instrukcji i tylko stojąc w bezpiecznej odległości od prowadnicy i łańcucha.
- Przed przystąpieniem do pracy należy sprawdzić, czy -pilarka ogrodowa jest sprawna i czy jej stan jest zgodny z przepisami bezpieczeństwa. Sprawdź w szczególności, czy:
 - hamulec dobiegowy działa prawidłowo;
 - prowadnica i pokrywa koła zębatego są dopasowane prawidłowo;
 - łańcuch został naostrzony i napięty zgodnie z przepisami.
- Przenoś urządzenie wyłącznie chodząc, nie biegaj z urządzeniem. Przenoś -pilarkę wyłączoną, trzymając za przedni uchwyt, z łańcuchem tnącym odwróconym od ciała. Używaj osłony prowadnicy.
- Nie pracuj w pobliżu palnych cieczy i gazów - niebezpieczeństwo pożaru lub wybuchu.
- Nie pracuj w pobliżu wysypisk, kanałów czy wałów - możesz stracić równowagę i spaść.
- Uważaj na dziury, koleiny, ukryte przedmioty lub wyboje - wysoka trawa może je łatwo ukryć.
- Pracuj, zachowując stabilną pozycję, w szczególności na pochyłościach terenu. Poślizgnięcie się lub upadek może spowodować poważne obrażenia ciała.
- Nigdy nie puszczaj -pilarki ogrodowej w czasie pracy.
- Nigdy nie próbuj zatrzymywać elementu tnącego (łańcucha) ręką! Zawsze czekaj, aż zatrzyma się sam.
- Nie uruchamiaj urządzenia, gdy jest ono obrócone lub gdy nie znajduje się w pozycji roboczej.
- **Po wyłączeniu urządzenia łańcuch porusza się jeszcze przez kilka sekund. Ręce i nogi trzymaj z daleka od urządzenia.**
- Wyłącz urządzenie każdorazowo podczas przemieszczania się.
- Usuwać resztki ściętego materiału tylko przy wyłączonym urządzeniu i wyjętym akumulatorem.
- Nie próbuj uwolnić zablokowanej/ zakleszczonego łańcucha, zanim nie wyłączysz urządzenia.
- Jeśli urządzenie zacznie wibrować w odmienny, nieprawidłowy sposób, zatrzymaj silnik i szybko poszukaj przyczyny. Wibracje są ostrzeżeniem przed problemem.
- Zawsze wyłącz urządzenie i wyjmij akumulator:
 - gdy oddalasz się od urządzenia elektrycznego;
 - jeżeli urządzenie jest nieużywane;
 - przed czyszczeniem;

INSTRUKCJA ORYGINALNA PL

- przed sprawdzaniem i przechowywaniem;
- przystępujesz do usuwania blokady z prowadnicy;
- przed regulacją napięcia łańcucha, bądź wymianą łańcucha i/lub innych akcesoriów;
- jeżeli w trakcie pracy urządzenie natrafia na ciało obce lub pojawiają się anormalne wibracje. W takim przypadku sprawdź urządzenie pod kątem uszkodzeń lub ewentualnie napraw - oddaj do autoryzowanego serwisu.
- Podczas pracy łańcucha mogą być wyrzucane śladowe ilości oleju (łańcuch przed przystąpieniem do pracy nasmarować olejem). Pyskanie oleju na powierzchnię, po której się poruszamy, może grozić poślizgnięciem.
- Podczas pracy urządzeniem emitowane są pyły drzewne, które mogą stanowić zagrożenie dla zdrowia (zwłaszcza u alergików).
- Narażenie na wibracje poprzez długotrwałe stosowanie narzędzi ręcznych może powodować uszkodzenie naczyń krwionośnych lub nerwów w palcach, dłoniach i stawach u osób szczególnie narażonych na wady układu krążenia lub opuchlizny. Dłuższa praca urządzenia może powodować zakłócenia w ukrwieniu rąk spowodowane wibracjami. Jeśli pojawią się symptomy takie jak odrętwienie, ból, osłabienie, przebarwienia lub zmiany skóry, brak czucia w palcach, dłoniach lub stawach należy przerwać pracę i skonsultować się z lekarzem. System amortyzatorów tłumiących drgania nie gwarantuje, że wyżej wymienione problemy nie będą występowały. Użytkownicy, którzy regularnie używają narzędzi ręcznych z napędem mechanicznym muszą kontrolować stan zdrowia oraz stan stosowanych przez nich narzędzi. Czas pracy można jednak wydłużyć używając odpowiednich rękawic czy robiąc regularne przerwy w pracy.
- Jeśli powstanie sytuacja nieopisana w tym podręczniku zwróć się o pomoc na infolinię serwisową producenta.

3. Ostrzeżenia dotyczące pilarki ogrodowej z uchwytem

- Przed przechowywaniem przeprowadzić czyszczenie i konserwację zgodnie z instrukcją obsługi.
- Zapewnij bezpieczne ustawienie -pilarki ogrodowej podczas transportu samochodem, aby uniknąć uszkodzenia narzędzia i obrażeń ciała.
- Nie smaruj łańcucha olejem do smarowania w pobliżu ognia. Nigdy nie pal podczas smarowania łańcucha olejem.
- Przepisy krajowe mogą ograniczać wiek użytkownika -pilarki ogrodowej.
- Jeśli sprzęt zostanie mocno uderzony lub spadnie, sprawdź jego stan przed kontynuowaniem pracy. Sprawdź elementy sterujące i urządzenia zabezpieczające pod kątem wadliwego działania. W przypadku jakichkolwiek uszkodzeń lub wątpliwości należy zwrócić się do naszego autoryzowanego centrum serwisowego o przegląd i naprawę.
- Trzymaj -pilarkę mocno w miejscu, aby uniknąć ślizgania się (ruch poślizgowy) lub odbijania się -pilarki ogrodowej podczas rozpoczynania cięcia.
- Pod koniec cięcia uważaj, aby zachować równowagę ze względu na „odrzut”.
- Weź pod uwagę kierunek i prędkość wiatru. Unikaj mgły z trocin i oleju smarującego łańcuch.

4. Wyposażenie ochronne przy pracy pilarką ogrodową z uchwytem

Aby uniknąć obrażeń głowy, oczu, rąk lub stóp, a także chronić słuch, podczas pracy -pilarki ogrodowej należy używać następujących środków ochronnych:

- Rodzaj odzieży powinien być odpowiedni, tj. mi. powinien być ciasno dopasowany, ale nie powinien być przeszkodą. Nie ubieraj biżuterii lub odzieży, która może zaplątać się w krzaki lub krzewy. Jeśli masz długie włosy, zwiąż je, aby zabezpieczyć przed pochyceniem!

INSTRUKCJA ORYGINALNA PL

- Podczas pracy z -pilarką ogrodową konieczne jest noszenie kasku ochronnego. Kask ochronny należy regularnie sprawdzać pod kątem uszkodzeń i wymieniać najpóźniej po 5 latach. Używaj wyłącznie zatwierdzonych kasków ochronnych.
- Osłona twarzy kasku ochronnego (lub gogli) chroni przed trocinami i wiórami drzewnymi. Podczas pracy -pilarki ogrodowej zawsze noś okulary ochronne lub osłonę twarzy, aby zapobiec urazom oczu.
- Noś odpowiednią ochronę przed hałasem sprzęt (nauszniki, zatyczki do uszu itp.)
- Kurtka ochronna składająca się z 22 warstw nylonu i chroniąca operatora przed przecięciem. Należy zawsze ją nosić podczas pracy z podwyższonych platform (zbieracze wiśni, windy), z platform zamontowanych na drabinach lub podczas wspinania się na linach.
- Kombinezon na szelkach wykonany z 22-warstwowej tkaniny nylonowej chroni przed przecięciem. Zdecydowanie zalecamy jego stosowanie.
- Rękawice ochronne wykonane z grubej skóry są częścią przepisane wyposażenia i należy je zawsze nosić podczas pracy -pilarki ogrodowej.
- Podczas pracy -pilarki ogrodowej należy zawsze nosić obuwie ochronne lub obuwie ochronne wyposażone w podeszwę antypoślizgową, stalowe noski i ochronę nóg. Obuwie ochronne wyposażone w warstwę ochronną zapewnia ochronę przed przecięciem i stabilizację stopy. Do pracy na drzewach buty ochronne muszą być odpowiednie do technik wspinaczkowych.

5. Bezpieczeństwo elektryczne (dotyczy ładowarki dostępnej osobno)

- **Zwróć uwagę na to, aby napięcie sieciowe było zgodne z danymi znajdującymi się na tabliczce znamionowej.**
- **W miarę możliwości urządzenie podłączaj jedynie do gniazda sieciowego z wyłącznikiem ochronnym prądowym (wyłącznikiem FI) o prądzie wyzwalającym nie przekraczającym 30mA.**
- **Wtyczka urządzenia elektrycznego powinna pasować do gniazda. Nie można jej w żaden sposób modyfikować.**
- **Jeżeli przewód sieciowy jest uszkodzony, nie dotykaj go. Natychmiast wyłącz urządzenie i wyciągnij wtyczkę sieciową z gniazdka wtykowego. Nie podłączaj go ponownie. Uszkodzony przewód musi zostać wymieniony przed ponownym podjęciem pracy przez wykwalifikowaną osobę lub serwis (www.krysiak.pl).**

6. Bezpieczna konserwacja, przechowywanie i transport

- Nie podejmuj samodzielnych prób naprawiania urządzenia, o ile nie posiadasz właściwego przygotowania zawodowego w tym zakresie. Wszystkie prace, które nie są podane w tej instrukcji, powinien przeprowadzić autoryzowany serwis upoważniony przez dealera.
- Pracując przy łańcuchu tnącym, zakładaj zawsze rękawice ochronne.
- Przechowuj urządzenie w suchym miejscu, poza zasięgiem dzieci.
- Nie transportuj urządzenia w czasie, gdy silnik pracuje.
- Dbaj o urządzenie. Utrzymuj je tak, aby zawsze było czyste, co umożliwia łatwiejsze i bezpieczniejsze wykonywanie pracy. Uważaj, by otwory wentylacyjne na obudowie silnika nie były zatkane. Przestrzegaj instrukcji konserwacyjnych.
- Regularnie sprawdzaj łańcuch i oddawaj do ostrzenia/ wymieniaj na nowy. Tępy łańcuch powoduje przeciążenie maszyny. Wywołane w ten sposób szkody nie podlegają gwarancji.
- Regularnie sprawdzaj osłonę dłoni pod kątem zużycia i deformacji. Ze względów bezpieczeństwa zużyte i uszkodzone części bezzwłocznie wymieniaj. Zachowaj szczególną ostrożność przy obsłudze łańcucha i prowadnicy.
- Używaj wyłącznie oryginalnych części zamiennych i części wyposażenia, które zostały dostarczone i/lub są

INSTRUKCJA ORYGINALNA PL

zalecone przez producenta. Użycie innych części zamiennych prowadzi do utraty roszczeń z tytułu gwarancji.

4.5 Redukcja hałasu i wibracji

Wibracja

1. Osoby ze słabym krążeniem, które są narażone na nadmierne wibracje, mogą doznać uszkodzenia naczyń krwionośnych lub układu nerwowego. Wibracje mogą powodować następujące objawy w palcach, dłoniach lub nadgarstkach: „zasypanie” (drętwienie), mrowienie, ból, uczucie kłucia, zmiana koloru skóry. Jeśli wystąpi którykolwiek z tych objawów, skontaktuj się z lekarzem! Aby zmniejszyć ryzyko „choroby białych palców”, podczas pracy trzymaj ręce w cieple i dobrze konserwuj sprzęt i akcesoria.

- Aby zredukować hałas i wibracje, podczas użytkowania należy ograniczyć czas użytkowania produktu, i używać trybu niskiej mocy/wibracji i hałasu oraz odpowiedniego sprzętu bezpieczeństwa.
- Podejmij następujące środki ostrożności, aby zmalizować ryzyko narażenia na wibracje i/lub hałas:
 - Używaj narzędzia wyłącznie zgodnie z niniejszą instrukcją.
 - Upewnij się, że elektronarzędzie jest w dobrym stanie.
 - Używaj ostrych akcesoriów w dobrym stanie i o odpowiednim przeznaczeniu.
 - Trzymaj mocno uchwyty/uchwyt.
 - Konserwuj i smaruj narzędzie zgodnie z tą instrukcją.
 - Zaplanuj pracę tak, aby narażenie na silne wibracje rozłożyć na kilka dni.

OSTRZEŻENIE

- Przeczytaj uważnie tę instrukcję przed użytkowaniem i zapoznaj się z schematem kontroli i konserwacji dotyczącym narzędzia oraz wskazówkami jak używać urządzenia. Nieprzestrzeganie wszystkich instrukcji i wskazówek bezpieczeństwa może spowodować ryzyko porażenia prądem, pożaru i/lub poważne obrażenia ciała.
- Bądź czujny. Zwróć uwagę na wykonywaną pracę i kieruj się zdrowym rozsądkiem podczas pracy z elektronarzędziem. Szybkie środki ostrożności mogą zapobiec poważnym obrażeniom ciała i/lub szkodom materialnym.
- Natychmiast wyłącz elektronarzędzie i wyjmij akumulator, jeśli nie działa prawidłowo. Uszkodzony produkt musi zostać sprawdzony i naprawiony przez wykwalifikowany personel przed ponownym użyciem.

4.6 Wskazówki bezpieczeństwa dla akumulatora (dostępnego osobno).

- Przed użyciem akumulatora przeczytaj wszystkie instrukcje i oznaczenia ostrzegawcze na ładowarce akumulatora, akumulatorze i urządzeniu zasilanym z akumulatora.
- Nigdy nie próbuj otwierać akumulatora.
- Nie wystawiaj akumulatora na działanie deszczu lub wilgoci.
- Nigdy nie próbuj spalać akumulatora, nawet jeśli jest uszkodzony i nie można go już ładować.
- Akumulator może wybuchnąć, jeśli zostanie spalony.
- Nie przechowuj w miejscu, w którym panuje temperatura, która może przekroczyć 50°C.
- Nie pozostawiaj akumulatora w ładowarce po tym jak jest w pełni naładowany – ryzyko wycieku z akumulatora.
- Ładuj tylko w temperaturze pokojowej.
- Uważaj, aby nie upuścić ani nie uderzyć akumulatora.
- Nie używaj uszkodzonego akumulatora.
- Akumulator może być ładowany wyłącznie za pomocą ładowarki zalecanej przez producenta.
- Jeśli czas pracy uległ nadmiernie skróceniu, natychmiast przerwij pracę. Grozi to przegrzaniem, możliwymi oparzeniami, a nawet wybuchem.

INSTRUKCJA ORYGINALNA PL


- Sprawdź, czy akumulator jest suchy i czysty przed ładowaniem.
- Niewielka ilość płynu może wyciec z akumulatora podczas ekstremalnego użytkowania lub w ekstremalnej temperaturze. Postępuj zgodnie z poniższą instrukcją, jeśli zauważysz płyn na akumulatorze.
Ostrożnie zetrzyj płyn szmatką. Unikaj kontaktu z płynem z akumulatora.
Płyn może stanowić zagrożenie dla zdrowia.
- Postępuj zgodnie z poniższymi instrukcjami, jeśli skóra lub oczy miały kontakt z płynem z akumulatora.
W przypadku kontaktu ze skórą: natychmiast spłucz dużą ilością bieżącej wody. Neutralizuj za pomocą łagodnego kwasu, taki jak sok z cytryny lub ocet.
W kontakcie z oczami: natychmiast płucz dużą ilością bieżącej wody przez co najmniej 10 minut. Zasięgnij pomocy medycznej.
- Ogniwa akumulatora są litowo-jonowe. Nie wyrzucaj akumulatora z odpadami domowymi, nie wrzucaj do ognia lub wody. Zużyte akumulatory należy poddać recyklingowi zgodnie z lokalnymi przepisami. Podlegają wymogom przepisów dotyczących towarów niebezpiecznych.
- Nie zwieraj wkładu akumulatora:
 - Nie dotykaj zacisków żadnymi materiałami przewodzącymi.
 - Unikaj przechowywania akumulatora w pojemniku z innymi metalowymi przedmiotami, takimi jak gwoździe, monety itp.
 - Nie wystawiaj akumulatora na działanie wody lub deszczu.

Zwarcie akumulatora może spowodować duży przepływ prądu, przegrzanie, możliwe oparzenia, a nawet awarię.

4.7 Wskazówki bezpieczeństwa dla ładowarki (dostępnej osobno).

- Wtyczka ładowarki musi pasować do zasilania. Nigdy nie modyfikuj wtyczki w żaden sposób. Niezmodyfikowane wtyczki i dopasowanie gniazdka zmniejszają ryzyko porażenia prądem.
- Ładowarka może być używana wyłącznie z zalecanym przez producenta akumulatorem. Ładowanie innych akumulatorów może spowodować wybuch, obrażenia ciała lub szkody materialne.
- Nie ładuj po sobie więcej niż 2 (dwa) akumulatory bez pozwolenia ładowarce na ostygnięcie.
- Po naładowaniu wyciągnij wtyczkę i wyjmij akumulator z ładowarki. Nie zostawiaj go w ładowarce.
- Nigdy nie noś ładowarki za przewód zasilający. Nie ciągnij za przewód zasilający, aby pociągnąć wyjmij wtyczkę.
- Trzymaj przewód zasilający z dala od gorąca, olejów i ostrych krawędzi.
- Nie próbuj ładować jednorazowych baterii.
- Przewód zasilający ładowarki nie może być wymieniony. Nie używaj ładowarki, jeśli przewód zasilający lub wtyczka są uszkodzone.
- Nie wystawiaj ładowarki na działanie deszczu lub wilgoci.
- Nie otwieraj ładowarki.
- Nie wkładaj żadnych przedmiotów do otworów wentylacyjnych w ładowarce.
- Ładowarka jest przeznaczona wyłącznie do użytku w pomieszczeniach.
- Akumulator nagrzewa się, gdy jest używany przez długi czas. Pozwól mu ostygnąć przynajmniej 30 minut przed ładowaniem.
- Ładowarka i akumulator mogą się nagrzewać podczas ładowania. To całkiem normalne.
- Nie zakrywaj ładowarki akumulatora. Nie ładuj w bezpośrednim świetle słonecznym lub w pobliżu źródeł ciepła.
- Akumulator musi być naładowany, gdy nie dostarcza narzędziu wystarczającej ilości mocy. Nie kontynuuj używania narzędzia, gdy akumulator nie dostarcza już narzędziu wystarczającej mocy.
- Naładuj akumulator zgodnie z instrukcją.
- Akumulator można doładować w dowolnym momencie, nawet jeśli nie jest całkowicie rozładowany.

INSTRUKCJA ORYGINALNA PL

- Upewnij się, że zaciski ładowarki nie są zwarte przez żadne metalowe przedmioty, gdy przewód zasilający ładowarki jest podłączony. Odłącz przewód zasilający, gdy ładowarka nie jest używana. Wyciągnij wtyczkę przed czyszczeniem.
- Nigdy nie zanurzaj ładowarki w wodzie lub jakiegokolwiek innym płynie.
- Nigdy nie pozwól, aby do ładowarki dostała się woda - ryzyko porażenia prądem. Nie ładuj akumulatorów w gorących miejscach.
-  **OSTRZEŻENIE** Aby zapewnić maksymalną żywotność akumulatora, powinien być zawsze ładowany w temperaturze 10-40°C. Nie ładuj go w temperaturze poniżej 4°C lub wyższej niż 40°C, może to spowodować uszkodzenie akumulatora.
- Nigdy nie próbuj otwierać akumulatora.
- Nie używaj akumulatora, jeśli obudowa jest uszkodzona. Oddaj do recyklingu zgodnie z lokalnymi przepisami.

4.8 Wskazówki dotyczące utrzymania maksymalnej żywotności akumulatora (dostępne osobno)

- Naładuj akumulator przed całkowitym rozładowaniem. Zawsze przerywaj pracę narzędzia i ładuj akumulator, gdy zauważysz mniejszą moc narzędzia.
- Nigdy nie ładuj w pełni naładowanego akumulatora. Przeładowanie skraca żywotność akumulatora.
- Naładuj akumulator w temperaturze pokojowej 10 °C - 40 °C. Poczekaj, aż rozgrzany akumulator ostygnie przed jego ładowaniem.
- Naładuj akumulator, jeśli nie używasz go przez dłuższy czas (ponad 6 miesięcy).

Za pomocą tej ładowarki (dostępnej osobno) można ładować następujące akumulatory.

Nr modelu ładowarki do akumulatora	Akumulator	
	Model	Volt
MC20, QC20	AK202	20 V, 2.0 Ah
	AK204	20V, 4.0 Ah


• Tą ładowarką nie wolno ładować baterii nie przeznaczonych do wielokrotnego ładowania.


5.


Montaż


Twoja nowa pilarka ogrodowa będzie wymagać regulacji naciągu łańcucha i nasmarowania łańcucha i prowadnicy, zanim urządzenie będzie gotowe do pracy. Nie uruchamiaj silnika -pilarki ogrodowej, dopóki urządzenie nie zostanie odpowiednio przygotowane. Przeczytaj uważnie wszystkie instrukcje.


Nie instaluj prowadnicy ani łańcucha innego rozmiaru niż zalecany dla Twojego modelu.

 **OSTRZEŻENIE** Przed włożeniem lub wyjęciem akumulatora zawsze upewnij się, że wyłącznik -pilarki ogrodowej jest WYŁĄCZONY.

 **OSTRZEŻENIE** Zawsze sprawdzaj, czy akumulator został zdjęty, a wyłącznik został WYŁĄCZONY, przed sprawdzeniem, regulacją lub konserwacją jakiegokolwiek innej części -pilarki ogrodowej.

 **OSTRZEŻENIE** Przeczytaj, zrozum i postępuj zgodnie z instrukcjami dotyczącymi ładowarki akumulatora.

 **OSTRZEŻENIE** Łańcuch zostanie automatycznie naprężony, gdy boczne pokrętło zostanie dobrze dokręcone.

 **OSTRZEŻENIE** Przed rozpoczęciem użytkowania łańcuch tnący musi być prawidłowo naprężony, patrz instrukcje dotyczące napinania poniżej.



OSTRZEŻENIE

Aby równomiernie zużywać i zwiększyć trwałość prowadnicy, od czasu do czasu odwracaj prowadnicę do góry nogami.

5.1 Instalowanie i wyjmowanie akumulatora (dostępnego osobno)

1. Trzymaj narzędzie i akumulator pewnie podczas instalowania lub wyjmowania akumulatora. Nieumiejętne trzymanie narzędzia i akumulatora może spowodować wyslizgnięcie się z rąk i uszkodzenie narzędzia i akumulatora oraz obrażenia ciała.
2. Zawsze wyłączaj narzędzie (Wyłącznik ON/OFF na pozycji OFF) przed instalacją lub demontażem akumulatora.
3. Aby wyjąć akumulator (Rys. 2, poz. 10), naciśnij przycisk zwalniający (Rys. 2, poz. 11) i wyciągnij z miejsca instalowania akumulatora (Rys. 2, poz. 5).
4. Aby zainstalować akumulator, wyrównaj występ na akumulatorze z rowkiem w obudowie i wsuń na miejsce. Zawsze wkładaj go do końca, aż zaskoczy na miejscu aż do kliknięcia. Jeśli nie, może on przypadkowo wypaść z -pilarki ogrodowej, powodując obrażenia u Ciebie lub osób postronnych.



Rys. 2



OSTRZEŻENIE

Nie używaj siły podczas instalacji akumulatora. Jeśli akumulator nie wsuwa się łatwo, nie jest prawidłowo włożony.



OSTRZEŻENIE

Przed włożeniem lub wyjęciem akumulatora sprawdź, czy przełącznik znajduje się w pozycji OFF.



OSTRZEŻENIE

Sprawdź, czy akumulator został wyjęty z urządzenia, a wyłącznik znajduje się w pozycji OFF przed kontrolą, regulacją lub konserwacją jakiegokolwiek części -pilarki ogrodowej.



OSTRZEŻENIE

Przeczytaj, zrozum i postępuj zgodnie z instrukcjami zawartymi w części zatytułowanej Procedura ładowania.

5.2 Montaż łańcucha i prowadnicy

Aby zainstalować łańcuch pilarki ogrodowej, wykonaj następujące czynności:

1. Sprawdź kierunek łańcucha -pilarki ogrodowej (Rys. 3).
Dopasuj kierunek łańcucha -pilarki ogrodowej do kierunku oznaczenia na korpusie urządzenia.

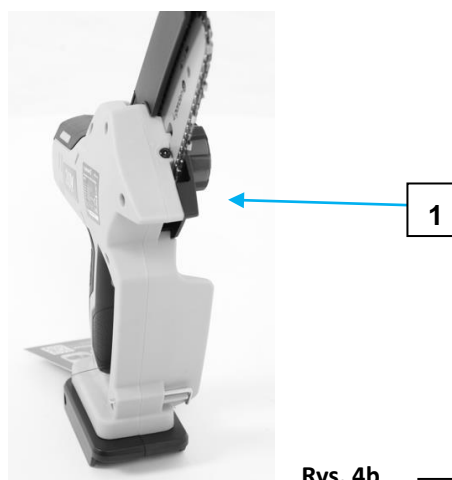


Rys. 3

2. Zamocuj jeden koniec łańcucha na górze prowadnicy.
3. Dopasuj drugi koniec łańcucha do zębátky, a następnie przymocuj prowadnicę do korpusu urządzenia, wyrównując otwór w prowadnicy ze sworzniem w korpusie -pilarki ogrodowej .



Rys.4a



Rys. 4b

4. Dopasuj osłonę zębátky napędowej do elementów korpusu -pilarki ogrodowej, a następnie zamknij osłonę tak, aby sworznie i kołki na korpusie urządzenia spotkały się z ich odpowiednikami na osłonie
5. Dokręć pokrętkę osłony bocznej, aby zabezpieczyć pokrywę zębátky napędowej, a następnie lekko ją poluzuj, aby wyregulować napięcie za pomocą śruby imbusowej (Rys.4b poz.1) korzystając z klucza imbusowego 3 mm znajdującego się z tyłu uchwytu pilarki (Rys.4b poz.2) (patrz pkt 5.4).
6. Przeprowadź test hamulca łańcucha (patrz pkt 5.3)

5.3 Test hamulca łańcucha

OSTRZEŻENIE Podczas włączania trzymaj -pilarkę jedną ręką. Prowadnica i łańcuch nie mogą stykać się z żadnym przedmiotem

Sprawdzenie hamulca dobiegowego

OSTRZEŻENIE Jeśli w tym teście łańcuch nie zatrzyma się w ciągu 1 sekundy, przestań używać -pilarki ogrodowej i skonsultuj się z naszym autoryzowanym centrum serwisowym.

Uruchom -pilarkę, a następnie całkowicie zwolnij spust. Łańcuch -pilarki ogrodowej musi się zatrzymać w ciągu 1 sekundy.

INSTRUKCJA ORYGINALNA PL

5.4 Napinanie łańcucha tnącego

Właściwe napięcie łańcucha pilarki ogrodowej jest niezwykle ważne i musi być sprawdzone przed rozpoczęciem, jak również podczas każdej operacji cięcia. Poświęcenie czasu na dokonanie niezbędnych dostosowań w łańcuchu tnącym zapewni lepszą wydajność cięcia i dłuższą żywotność łańcucha. **Napinanie łańcucha w tym modelu odbywa się za pomocą śruby z łbem imbusowym i klucza imbusowego 3 mm.**

UWAGA: Nowy łańcuch i prowadnica będą wymagać ponownego dopasowania po wykonaniu nawet 5 cięć. Potem sprawdzaj napięcie łańcucha co 10 minut. Jest to normalne w początkowym okresie, a odstęp pomiędzy kolejnymi regulacjami szybko się wydłuża.



OSTRZEŻENIE

Jeśli łańcuch jest zbyt luźny lub zbyt mocno napięty, ogniwa łańcucha będą zużywać się szybciej.



OSTRZEŻENIE

Nie napinaj zbyt mocno łańcucha -pilarki ogrodowej. Zbyt duże napięcie łańcucha może powodować zerwanie łańcucha, zużycie prowadnicy i zerwanie pokrętła regulacyjnego.



OSTRZEŻENIE

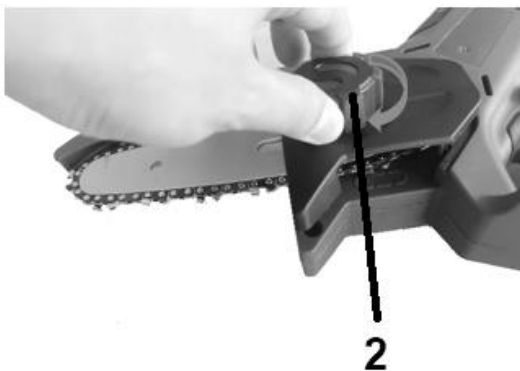
Zbyt luźny łańcuch może zeskoczyć z prowadnicy i spowodować obrażenia.

Łańcuch -pilarki ogrodowej może poluzować się po wielu godzinach użytkowania. Od czasu do czasu sprawdzaj napięcie łańcucha i przed każdym użyciem.

W celu napięcia łańcucha

- Upewnij się że nie wciskasz wyłącznika i blokady wyłącznika
- Poluźnij pokrętło osłony bocznej ,aby odblokować łańcuch (Rys. 5a, poz. 2).
- Lekko podnieś końcówkę prowadnicy i wyreguluj napięcie łańcucha:

Obracaj śrubę regulacyjną imbusową (Rys.4b poz.1 za pomocą klucza imbusowego 3 mm (Rys. 4b, poz.2 i Rys.5b) zgodnie z ruchem wskazówek zegara”+”, aby napiąć łańcuch, obracaj ją w kierunku przeciwnym do ruchu wskazówek zegara”-,, aby poluzować łańcuch. Napinaj łańcuch -pilarki ogrodowej, aż dolna strona łańcucha -pilarki ogrodowej wejdzie w rowek prowadnicy. Na końcu dokręć pokrętło aby zablokować prowadnicę (Rys.5a,poz.2)



Rys. 5a



Rys.5b

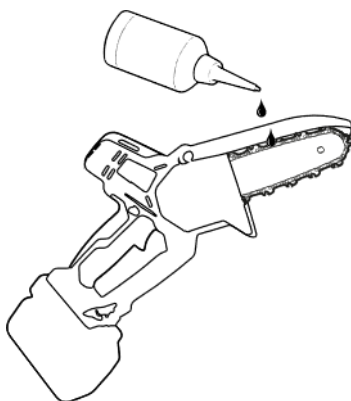


OSTRZEŻENIE

Wszystkie ogniwa prowadzące łańcucha muszą być prawidłowo ułożone w rowku prowadnicy.

6. Praca z urządzeniem

⚠ OSTRZEŻENIE Zapewnij smarowanie łańcucha. **Użyj oleju (nie załączony), aby nasmarować łańcuch ręcznie, za pomocą aplikatora z olejem smarującym na czas cięcia!**



Rys. 6

6.1 Uruchomienie pilarki ogrodowej

1. **Upewnij się, że łańcuch jest nasmarowany olejem.**
2. Upewnij się, że hamulec łańcucha działa prawidłowo (pkt 5.3)
3. Upewnij się, że łańcuch jest napięty (pkt. 5.4)
4. Chwyć -pilarkę ręką za uchwyt (prawą ręką) Kciuk i palce powinny otaczać uchwyt (Rys. 7, poz. 4). Lewą rękę oprzyj z góry na obudowie silnika.



Rys. 7

5. Naciśnij przycisk blokady bezpieczeństwa (Rys. 7, poz. 3) i jednocześnie ściśnij wyłącznik (Rys. 7, poz. 9). Aby zatrzymać -pilarkę, zwolnij wyłącznik.

⚠ OSTRZEŻENIE Nie ma potrzeby naciskania przycisku blokady bezpieczeństwa po naciśnięciu wyłącznika i uruchomieniu silnika. Przycisk blokady bezpieczeństwa jest urządzeniem zabezpieczającym przed przypadkowym uruchomieniem.

6.2 Zatrzymywanie silnika

Silnik -pilarki ogrodowej zatrzyma się automatycznie po zwolnieniu wyłącznika. Przycisk blokady musi być wciśnięty, a wyłącznik przyciśnięty, aby ponownie uruchomić silnik.



Łańcuch zatrzymuje się krótko po wyłączeniu.

6.3 Bezpieczna praca z -pilarką



Jeśli cięcie przekracza Twoją wiedzę i możliwości - skontaktuj się z profesjonalistą.

Twoje bezpieczeństwo jest najważniejsze.

Przestuduj technikę pracy z -pilarką. Informacje te są łatwo dostępne. Polecamy podjęcie odpowiedniego szkolenia. Informacje zawarte w tym dokumencie są tylko przeznaczone jako dodatkowe.



Pierwszy raz użytkownik powinien jako minimum praktyki, ciąć drewno na koźle lub kołysce.

Okrągłe elementy zabezpiecz przed obrotem.

Trzymaj wszystkie części ciała z dala od łańcucha, gdy silnik pracuje.

Trzymaj pilarkę ogrodową mocno zwartymi rękami, gdy silnik pracuje.

Nie sięgaj powyżej poziomu ramion. Zawsze zachowuj właściwą postawę i równowagę.

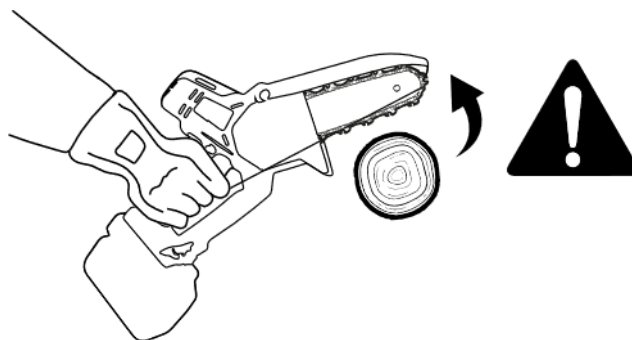
Nigdy nie rzucaj ani nie upuszczaj narzędzia.

Nie zakrywaj otworów wentylacyjnych narzędzia.

- Ustaw się stabilnie po lewej stronie pilarki ogrodowej – dzięki temu Twoje ciało nie będzie na linii -pilarki ogrodowej (w momencie niekontrolowanego odrzutu przejdzie on ponad Twoim prawym ramieniem).
- **Nigdy nie pracuj pilarką ogrodową z poziomu drabiny, drzewa ani innego podwyższenia. Tylko z poziomu ziemi.**
- Co pewien czas upewnij się, że łańcuch jest prawidłowo napięty.
- Pamiętaj, że jeżeli tniesz brudne drewno, łańcuch może wymagać ostrzenia po pracy.
- Nie pozwól by czubek prowadnicy dotykał czegokolwiek, gdy łańcuch pracuje.



- Pracuj dolną stroną prowadnicy (łańcuch ciągnie)



Rys. 8

- Jeśli użytkownik nie wytrzyma siły ciągnięcia przez -pilarkę, istnieje ryzyko, że prowadnica zetknie się z drewnem, co może spowodować odrzut.
- Nie piłuj więcej niż jedną kłodę naraz.
- Uważaj na spadające kawałki drewna i inne przedmioty, które mogłyby zerwać łańcuch.
- Ostrożnie zagłębiaj prowadnicę w nacięcie. Uważaj, by -pilarkę ogrodową nie zakleszczała się we wycięciu.

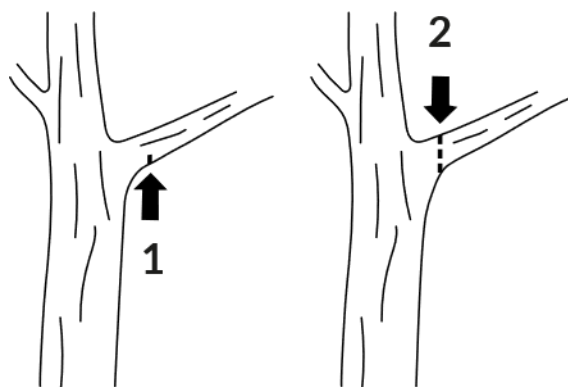
6.3.1 Przycinanie małych gałęzi

Doprowadź łańcuch -pilarki ogrodowej do kontaktu z gałęzią, która ma być przecięta przed włączeniem. W przeciwnym razie może to spowodować chybotanie się prowadnicy, powodując obrażenia operatora. Przetnij drewno, które chcesz ciąć, przesuwając je w dół, używając ciężaru -pilarki ogrodowej.

Jeśli nie możesz przeciąć drewna jednym pociągnięciem:

Lekko dociśnij uchwyt i kontynuuj piłowanie, a następnie cofnij nieco -pilarkę.

Przy cięciu grubszych należy najpierw wykonać płytkie podcięcie, a następnie wykonać cięcie końcowe od góry.



Rys. 9

Jeśli spróbujesz odciąć grube gałęzie od dołu, gałąź może się zakleszczyć łańcuch w nacięciu. Jeśli będziesz odcinał grube gałęzie od góry bez płytkiego podcięcia, gałąź może się odłamać.

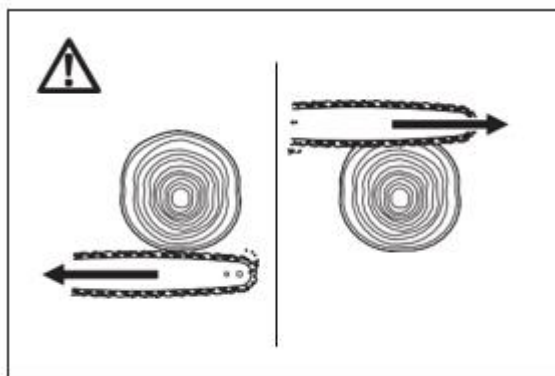
Cięcie

1. Oprzyj korpus -pilarki ogrodowej na ciętym drewnie.
1. Z uruchomionym łańcuchem -pilarki ogrodowej, przetnij drewno,
2. Lekko dociśnij górną część maszyny, kontynuuj cięcie i lekko poluzuj pilarkę.



OSTRZEŻENIE

Podczas wykonywania kilku cięć, wyłączaj pilarkę ogrodową między cięciami



Rys. 10

6.3.2 Ścinanie gałęzi (okrzesywanie)

OSTRZEŻENIE Przy okrzesywaniu drzew zdarza się wiele wypadków. Nigdy nie odpiłowuj gałęzi stojąc na pniu drzewa!

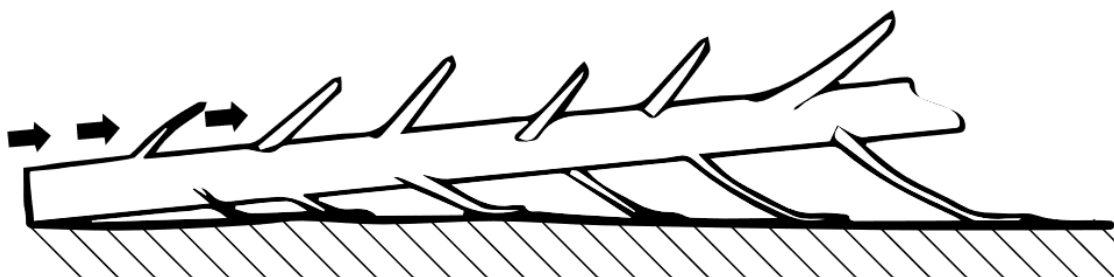
OSTRZEŻENIE Okrzesywanie może być wykonywane tylko przez przeszkolone osoby.

Podczas okrzesywania oprzyj -pilarkę o pień, jeśli to możliwe. Zwróć szczególną uwagę na naprężone gałęzie. Nie przecinaj niepodpartych gałęzi od dołu.

Nie stawaj na ściętym pniu podczas okrzesywania

Okrzesywanie oznacza usuwanie konarów i gałęzi ze ściętego drzewa. Wykonując je stosuj się do poniższych wskazówek:

- gałęzie podpierające pień odpiłowuj dopiero po przycięciu pnia;
- naprężone gałęzie odpiłowuj z dołu do góry, aby zapobiec zaklinowaniu -pilarki ogrodowej;
- pracuj z lewej strony pnia, jak najbliżej -pilarki ogrodowej. W miarę możliwości ciężar -pilarki ogrodowej powinien opierać się na pniu;
- zmień pozycję, żeby spiłować konary z drugiej strony pnia;
- rozgałęzione konary przycinaj pojedynczo;



Rys. 11

7. Konserwacja, czyszczenie, przechowywanie i zamawianie części zamiennych

OSTRZEŻENIE Wyłącz -pilarkę ogrodową i wyjmij akumulator z urządzenia przed serwisowaniem! Kontakt części ciała z obracającym się łańcuchem grozi obrażeniami, kalectwem lub śmiercią!

INSTRUKCJA ORYGINALNA PL

7.1 Czyszczenie -pilarki ogrodowej



W przypadku czyszczenia obudowy -pilarki ogrodowej:

- Używaj miękkiej szmatki zamoczonej w wodzie z mydłem. Wytrzyj -pilarką ogrodową do sucha.
- Nie zanurzaj -pilarki ogrodowej w wodzie ani żadnych innych cieczach!
- Nie używaj papieru ściernego.
- Nie używaj środków zawierających amoniak, chlor, czterochlorek węgla lub benzynę.

7.2 Wymiana prowadnicy

Prowadnicę należy odwracać podczas pracy co 8 godzin roboczych, aby zapewnić jej równomierne zużycie.



OSTRZEŻENIE

Łańcuch pilarki ogrodowej i prowadnica są nadal gorące zaraz po pracy. Przed przystąpieniem do jakichkolwiek prac przy narzędziu pozwól im ostygnąć.

UWAGA: Procedurę zakładania lub zdejmowania prowadnicy należy przeprowadzić w czystym miejscu wolnym od trocin i tym podobnych.

Aby zdjąć łańcuch, wykonaj następujące czynności:

1. Zwolnij wyłącznik ON/OFF
2. Obróć pokrętło pokrywy bocznej (Rys. 1, poz. 2) w kierunku przeciwnym do ruchu wskazówek zegara, a następnie poluzuj łańcuch -pilarki ogrodowej.
3. Zdejmij osłonę zębataki napędowej (Rys. 1, poz. 8), a następnie zdemontuj łańcuch i prowadnicę z korpusu pilarki ogrodowej.

Aby zainstalować łańcuch -pilarki ogrodowej, wykonaj następujące czynności:

4. Sprawdź kierunek łańcucha -pilarki ogrodowej (Rys. 3).
Dopasuj kierunek łańcucha pilarki ogrodowej do kierunku oznaczenia na korpusie urządzenia.
5. Zamocuj jeden koniec łańcucha na górze prowadnicy.
6. Dopasuj drugi koniec łańcucha do zębataki, a następnie przymocuj prowadnicę do korpusu urządzenia, wyrównując otwór w prowadnicy ze sworzniem w korpusie pilarki ogrodowej.
7. Dopasuj osłonę zębataki napędowej do elementów korpusu pilarki ogrodowej, a następnie zamknij osłonę tak, aby sworzeń i kołki na korpusie urządzenia spotkały się z ich odpowiednikami na osłonie
8. Dokręć pokrętło osłony bocznej, aby zabezpieczyć osłonę zębataki napędowej, a następnie lekko ją poluzuj, aby wyregulować napięcie łańcucha (patrz pkt 5.4).



Wymień prowadnicę na nową, jeżeli: jest wygięta, złamana lub jej rowki są mocno zużyte.

7.3 Ostrzenie łańcucha

Ostry łańcuch zapewnia optymalne działanie pilarki ogrodowej bez trudu przecina drewno, zostawiając duże, długie wióry. Łańcuch tnący jest stępiony, gdy musisz używać siły, aby przeprowadzić prowadnicę przez drewno, a wióry drewniane są bardzo małe. Gdy łańcuch tnący jest bardzo stępiony - pilarka ogrodowa nie pozostawia wiórów, tylko pył drzewny. Może to też powodować odrzut, który może skutkować śmiercią i/ lub obrażeniami ciała.

Tnącymi częściami łańcucha są ogniwa tnące, złożone z zęba tnącego i wypustu ograniczającego głębokość cięcia. Różnica wysokości między tymi dwoma elementami określa głębokość ostrzenia.

Nie próbuj samodzielnie ostrzyć łańcucha, jeśli nie masz odpowiednich narzędzi i doświadczenia.



OSTRZEŻENIE

Jeżeli wymagana jest wymiana łańcucha należy również wymienić prowadnicę. Nigdy nie montuj nowego łańcucha na używanej prowadnicy albo zębatce.

7.4 Przechowywanie

1. Urządzenie przechowuj w suchym miejscu, zabezpieczonym przed pyłem i poza zasięgiem dzieci.
2. Przed ustawieniem urządzenia w zamkniętym pomieszczeniu wyjmij akumulator z urządzenia oraz poczekaj, aż ostygnie silnik.
3. Podczas przechowywania unikaj ekstremalnego zimna lub gorąca, aby nie dopuścić do zmniejszenia wydajności akumulatora.
Nie przechowuj urządzenia i jego akumulatora przez dłuższy czas pod działaniem bezpośredniego światła słonecznego.
4. Starannie oczyścić urządzenie i elementy wyposażenia, aby zapobiec powstaniu pleśni.
5. Nie kładź urządzenia na osłonie, najlepiej zawieś je na uchwycie.
6. Nasmaruj łańcuch tnący i prowadnicę olejem smarowniczym i zawiń w papier.
7. Nie zawijaj pilarki ogrodowej w worki foliowe – może w nich powstać wilgoć i pleśń. Możesz włożyć pilarkę do oryginalnego bądź zastępczego kartonu.
8. Przed dłuższym okresem nieużywania urządzeniem wyjmij akumulator z urządzenia i całkowicie go naładuj.
9. Podczas dłuższego składowania sprawdzaj poziom naładowania akumulatora i w razie potrzeby doładuj go

7.5 Przygotowanie do transportu

1. Oczyść pilarkę z brudu i resztek drewna
2. Nie kładź urządzenia na osłonie.
3. Wyjmij akumulator.
4. Transportuj pilarkę w pozycji poziomej i zabezpieczaj ją przed przechyleniem.
5. Włóż -pilarkę do oryginalnego bądź zastępczego kartonu.

7.6 Zamawianie części

Przy zamawianiu części zamiennych podaj następujące dane -pilarki ogrodowej z tabliczki znamionowej, umieszczonej na obudowie:

- Typ urządzenia
- Numer artykułu
- Numer identyfikacyjny

W celu przyspieszenia realizacji zamówienia podaj numer części zamiennej, którą potrzebujesz. Możesz również dostać zdjęcie uszkodzonego elementu na adres mailowy producenta: czesci@krysiak.pl – ułatwi to jednoznaczną identyfikację zwłaszcza w przypadku nieznaności numeru części.

Zamówienia części możesz dokonać również w autoryzowanych punktach serwisowych, których wykaz znajdziesz na stronie internetowej producenta: www.krysiak.pl



OSTRZEŻENIE

UŻYWAJ TYLKO ORYGINALNYCH CZĘŚCI ZAMIENNYCH.

Części zamienne złej jakości mogą uszkodzić pilarkę i skrócić jej żywotność.

Producent nie ponosi odpowiedzialności za szkody wywołane przez urządzenie, jeżeli zostaną one wywołane z powodu nieprawidłowo wykonanej samodzielnej naprawy, zastosowania nieoryginalnych części zamiennych, względnie

INSTRUKCJA ORYGINALNA PL

zastosowania urządzenia niezgodnie z jego przeznaczeniem.

8. Gwarancja

Na niniejsze urządzenie obowiązuje 24-miesięczna gwarancja. W ramach gwarancji gwarant zapewnia kupującemu nieodpłatne usunięcie usterek w funkcjonowaniu urządzenia wynikających z jego wadliwości konstrukcyjnych i materiałowych. Niektóre części konstrukcyjne ulegające normalnemu zużyciu oraz szkody wywołane naturalnym zużyciem, przeciążeniem lub nieprawidłową obsługą, są wykluczone z zakresu gwarancji. Warunkiem skorzystania ze świadczeń gwarancyjnych jest przestrzeganie podanych w instrukcji obsługi wskazówek dotyczących czyszczenia, konserwacji i napraw urządzenia. Próby samodzielnej naprawy urządzenia względnie jego rozebranie albo otwarcie obudowy silnika przez osoby nieupoważnione, powodują wygaśnięcie gwarancji.

Warunkiem skorzystania ze świadczenia gwarancyjnego jest przekazanie nierozmontowanego urządzenia wraz z dowodem zakupu naszemu centrum serwisowemu lub sprzedawcy. Wykonanie obowiązków wynikających z gwarancji nastąpi w tere 30 dni, licząc od dnia dostarczenia urządzenia przez Użytkownika.

W przypadku reklamacji gwarancyjnej lub zlecenia naprawy należy dostarczyć oczyszczone urządzenie wraz z informacją o usterce pod adres naszego punktu serwisowego. W celu ustalenia wskazówek dotyczących nadania przesyłki należy skontaktować się z gwarantem.

Utylizację Twojego urządzenia przeprowadzimy bezpłatnie.

Naprawy nie objęte gwarancją można zlecać odpłatnie naszemu centrum serwisowemu.

9. Usuwanie odpadów i recykling

Każde gospodarstwo jest użytkownikiem sprzętu elektrycznego i elektronicznego, a co za tym idzie potencjalnym wytwórcą niebezpiecznego dla ludzi i środowiska odpadu, z tytułu obecności w sprzęcie niebezpiecznych substancji, mieszanin oraz części składowych. Z drugiej strony zużyty sprzęt to cenny materiał, z którego możemy odzyskać surowce takie jak miedź, cyna, szkło, żelazo i inne.

Obowiązkiem użytkownika jest przekazanie zużytego sprzętu do wyznaczonego punktu zbiórki w celu właściwego jego przetworzenia. Informacje o dostępnym systemie zbierania zużytego sprzętu elektrycznego i elektronicznego można znaleźć w punkcie informacyjnym sklepu oraz w urzędzie miasta/ gminy. Użytkownik urządzenia zgodnie z przepisami o ochronie środowiska zobowiązany jest do prowadzenia prawidłowej gospodarki odpadami uzgodnionej zgodnie z przepisami krajowymi. Przekaż niepotrzebne urządzenie, jego akcesoria i opakowanie do zgodnej z przepisami o ochronie środowiska naturalnego utylizacji. Oddaj -pilarkę w punkcie recyklingu – użyte w produkcji elementy z tworzyw sztucznych i metalu można posegregować i poddać selektywnej utylizacji. Odpowiednio usuń urządzenie z wyjętym akumulatorem. Urządzeń nie należy wyrzucać razem z odpadami domowymi. Oddaj zużyte urządzenie w punkcie recyklingu.

Użyte w produkcji elementy z tworzyw sztucznych, metalu itp można od siebie oddzielić i poddać wybiórczej utylizacji. Zwróć się o poradę do naszego centrum serwisowego.

Ładowarek i akumulatorów również nie wolno wyrzucać razem z odpadami domowymi. Oddaj ładowarkę i akumulator do odpowiedniego punktu utylizacji odpadów. Nie wyrzucaj ich do śmieci domowych, nie wrzucaj ich do ognia (niebezpieczeństwo wybuchu) ani wody. Usuwać tylko rozładowane akumulatory. Zalecamy zaklejenie biegunów taśmą w celu wyeliminowania niebezpieczeństwa zwarcia. Nie otwieraj urządzenia ani akumulatora. Uszkodzone akumulatory mogą być szkodliwe dla środowiska i Twojego zdrowia, jeżeli wydostaną się z nich trujące pary lub ciecze. Oddaj urządzenie do punktu zbiórki zużytych baterii, gdzie zostanie zapewniona jego przepisowa utylizacja. Zwróć się po

INSTRUKCJA ORYGINALNA PL

poradę do lokalnego zakładu oczyszczania albo do naszego centrum serwisowego.

Przełącz zebrany materiał do kompostowania, nie wyrzucaj go do kontenera na śmieci.

Odpowiednie postępowanie ze użytym sprzętem zapobiega negatywnym konsekwencjom dla środowiska naturalnego i ludzkiego zdrowia!

Utylizację przesłanych nam uszkodzonych urządzeń przeprowadzamy bezpłatnie.

10. Ryzyko resztkowe

Mimo tego iż producent ponosi odpowiedzialność za konstrukcję -pilarki ogrodowej eliminującą niebezpieczeństwo, pewne elementy ryzyka są podczas pracy nie do uniknięcia:

- odrzucenie ciętego przedmiotu;
- odrzucenie ukrytego przedmiotu;
- uszkodzenie słuchu w przypadku długotrwałej pracy bez ochroniaczy;
- uszkodzenie wzroku i twarzy przez odpryskujące elementy obrabianego materiału;
- uszkodzenie płuc przy używaniu bez maski przeciwpyłowej;
- pochwycenie i wplątanie odzieży w ruchome części;
- zerwanie łańcucha tnącego;
- dotknięcie nieosłoniętą dłońmi obracającą się prowadnicą;
- oparzenia i skaleczenia przy wymianie łańcucha tnącego.
- urazy wibracyjne, jeśli narzędzie jest używane przez długi czas lub nie jest właściwie obsługiwane i utrzymywane.
- przy dłuższym użytkowaniu wibracje mogą powodować problemy z krążeniem w dłoniach. Utrzymuj swoje ciało, a zwłaszcza twoje ręce ciepłe. Noś rękawiczki. Natychmiast przerwij pracę i szukaj pomocy medycznej, jeśli wystąpi drętwienie, swędzenie, mrowienie, ból, jeśli Twoja skóra zmienia kolor lub tracisz wrażliwość palców, dłoni lub nadgarstków. Jesteś bardziej zagrożony w przypadku pracy w niższym zakresie temperatury otoczenia.

Ocena ryzyka resztkowego

W przypadku przestrzegania wskazówek znajdujących się w niniejszej instrukcji zagrożenie resztkowe podczas użytkowania -pilarki ogrodowej jest ograniczone. Niestosowanie się do zasad tu opisanych zwiększa ryzyko resztkowe.

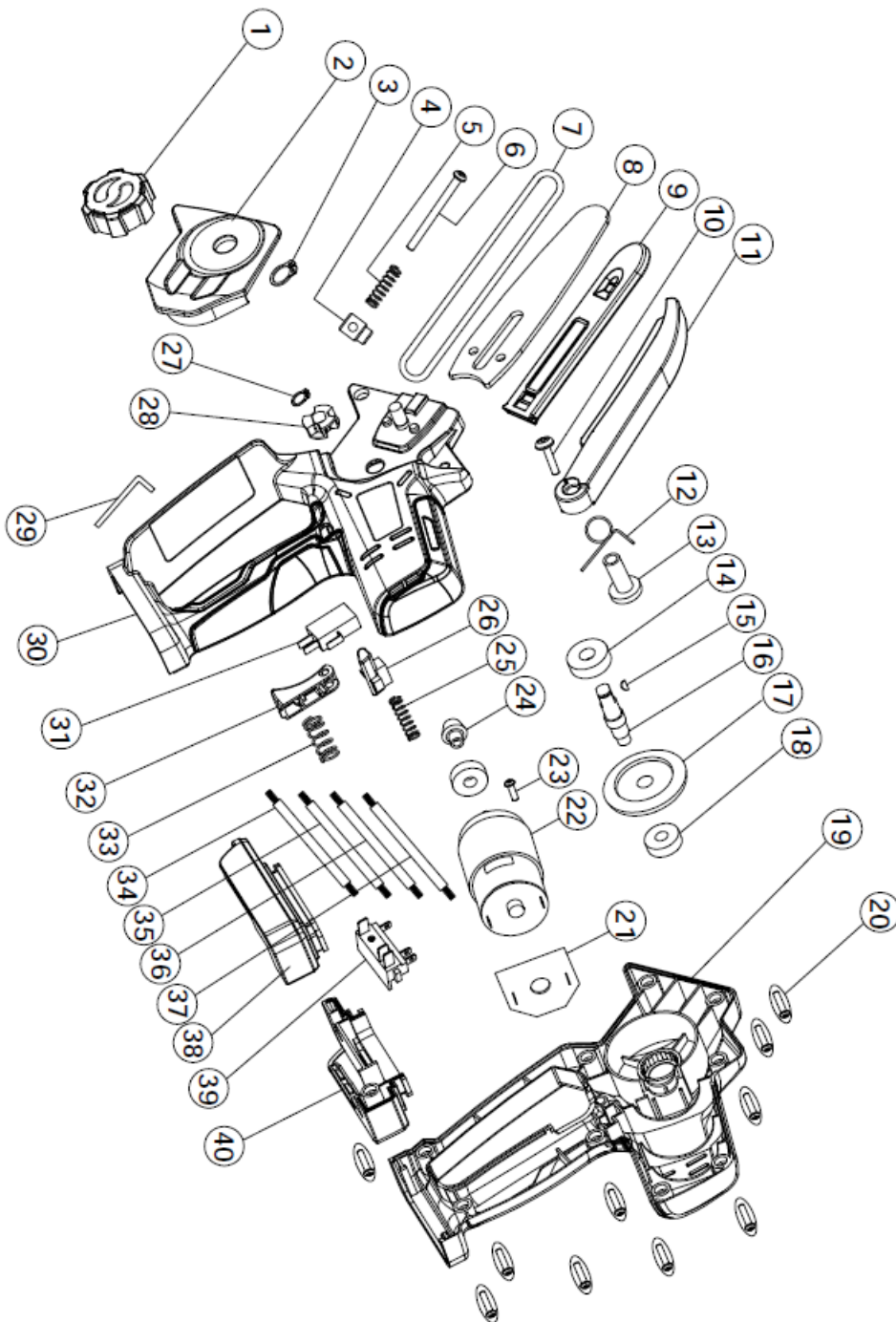
11. Rozwiązywanie problemów

ROZWIĄZYWANIE PROBLEMÓW		
PROBLEM	PRZYCZYNA	ŚRODEK ZARZĄDZAJĄCY
Silnik nie uruchamia się	Przycisk blokady Włącznika nie został wciśnięty.	Naciśnij blokadę włącznika.
	Akumulator nie jest poprawnie włożony.	Sprawdź jak włożony jest akumulator.
łańcuch i/ albo prowadnica nagrzewa się albo generują dym	łańcuch nie jest nasmarowany	Nasmaruj łańcuch
	Zapchane otwory smarowania w prowadnicy	Oczyść
	łańcuch jest za mocno naciągnięty	Zmniejsz naciągnięcie łańcucha
Niska wydajność cięcia.	Tępy łańcuch	Wymień łańcuch
	Napięcie łańcucha	Sprawdź naciąg łańcucha
	łańcuch źle zamontowany	Sprawdź łańcuch i zamontuj we właściwym kierunku.

INSTRUKCJA ORYGINALNA PL

Łańcuch jest suchy	Łańcuch nie jest nasmarowany	Nasmaruj łańcuch
--------------------	------------------------------	------------------

12. Rysunek złożeniowy





KRYSIAK SP. Z O.O., UL. ROLNA 6, 62-081 BARANOWO, POLSKA

Krysiak Sp. z o.o.

Tel.: 61 650 75 30

www.krysiak.pl

Serwis centralny:

Tel.: 61 650 75 39

serwis@krysiak.pl

Dział części zamiennych:

Tel.: 61 650 75 34

czesci@krysiak.pl