

Lider.



SIEWNIK HRG23

Numer katalogowy: 29 054 356

Wyprodukowano w ChRL., Instrukcja obsługi: Wydanie 1, czerwiec 2024 rok



Przed rozpoczęciem eksploatacji urządzenia przeczytaj uważnie i ze zrozumieniem instrukcję obsługi.

Model:	SIEWNIK LIDER HRG23 TTS8001
Numery seryjne:	2024010750001-2024010759999
Rok produkcji:	2024
Funkcja:	rozzucanie granulatu w warunkach przydomowych

Zawarte są tu ważne informacje dotyczące zasad właściwego montażu, sposobu pracy i konserwacji urządzenia, bezpiecznych dla użytkownika. Przechowuj instrukcję w bezpiecznym miejscu, aby w razie potrzeby móc do niej wrócić lub przekazać ją kolejnym użytkownikom wraz z urządzeniem.

 **OSTRZEŻENIE**

Zwracaj szczególną uwagę na rozdziały, które zawierają sygnały ostrzegawcze i uwagi. Wszelkie regulacje lub czynności konserwacyjne nie opisane w niniejszej instrukcji muszą być wykonywane przez dealera lub specjalistyczne centrum serwisowe. Posiadają oni niezbędną wiedzę i sprzęt, aby zapewnić prawidłowe wykonanie pracy bez wpływu na bezpieczeństwo maszyny. Pomoże to utrzymać najwyższą wydajność zakupionego urządzenia i utrzymać jego wartość podczas eksploatacji.

 **OSTRZEŻENIE**

Urządzenie to, używane zgodnie z jego przeznaczeniem, odpowiada stanowi techniki oraz aktualnym wymogom bezpieczeństwa w momencie jego wprowadzenia. Nie nadaje się do użytku komercyjnego ani przemysłowego. Każdy inny sposób użytkowania jest niewłaściwy. Niewłaściwe użycie lub modyfikacje urządzenia lub użycie komponentów, które nie są przetestowane i zatwierdzone przez producenta, może spowodować nieprzewidziane uszkodzenia! Każde użycie niezgodne z przeznaczeniem i nieuwzględnione w niniejszej instrukcji jest uważane za użycie bez zezwolenia i zwalnia producenta z odpowiedzialności prawnej.

 **OSTRZEŻENIE**

Przedstawione w instrukcji rysunki mają charakter poglądowy i mogą różnić się od wyglądu rzeczywistego urządzenia.

Nie ma to wpływu na zalecenia dotyczące obsługi, konserwacji i montażu.

Uwaga!

Zwracaj szczególną uwagę na rozdziały, które zawierają sygnały ostrzegawcze i uwagi.

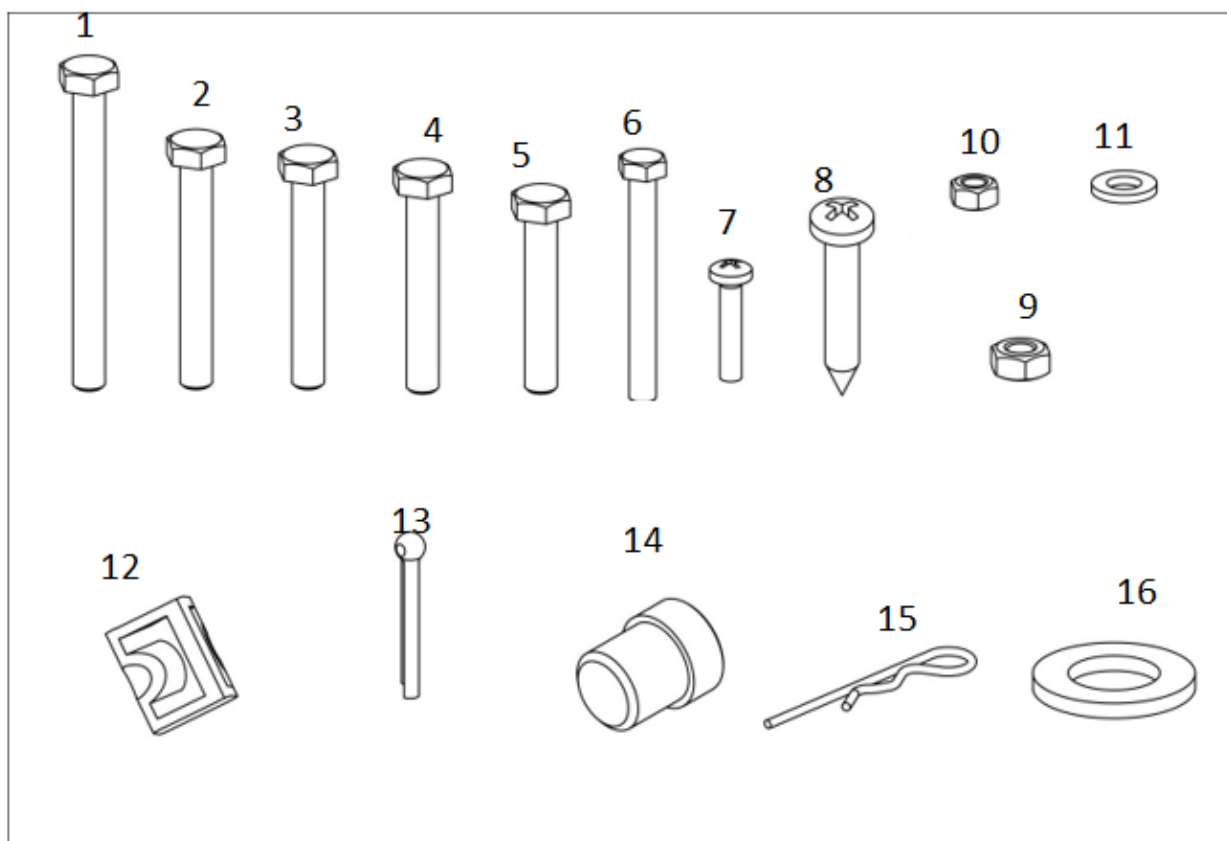
Spis treści

Spis treści	3
1. Zawartość opakowania.....	4
2. Przeznaczenie	6
3. Opis ogólny.....	6
3.1 Opis działania	6
3.2 Elementy Siewnika (budowa urządzenia)	7
3.3 Dane techniczne	7
4. Podstawowe zalecenia bezpieczeństwa	8
4.1 Symbole dotyczące urządzenia	8
4.2 Symbole w instrukcji obsługi.....	8
4.3 Ogólne wskazówki bezpieczeństwa	9
5. Montaż.....	11
5.1 Montaż zbiornika, kół, uchwytu	11
5.2 Regulacje.....	17
6. Praca z urządzeniem.....	18
6.1 Użytkowanie Siewnika.....	18
7. Czyszczenie, konserwacja, przechowywanie i zamawianie części zamiennych	19
7.1 Czyszczenie i konserwacja	19
7.2 Przechowywanie	20
7.3 Przygotowanie do transportu	20
7.4 Zamawianie części	20
8. Gwarancja	20
9. Usuwanie odpadów i recycling	21
10. Ryzyko resztkowe	21
11. Rysunek złożeniowy nr1	23

1. Zawartość opakowania

Siewnik nie jest złożony. Obowiązkiem użytkownika jest upewnić się, że postępuje zgodnie z instrukcją montażu tego podręcznika. Użytkownik musi dokładnie sprawdzić urządzenie przed przystąpieniem do pracy.

Ostrożnie otwórz opakowanie i wyciągnij z niego wszystkie elementy. Komplet oprócz instrukcji obsługi i karty gwarancyjnej powinien składać się z następujących elementów:

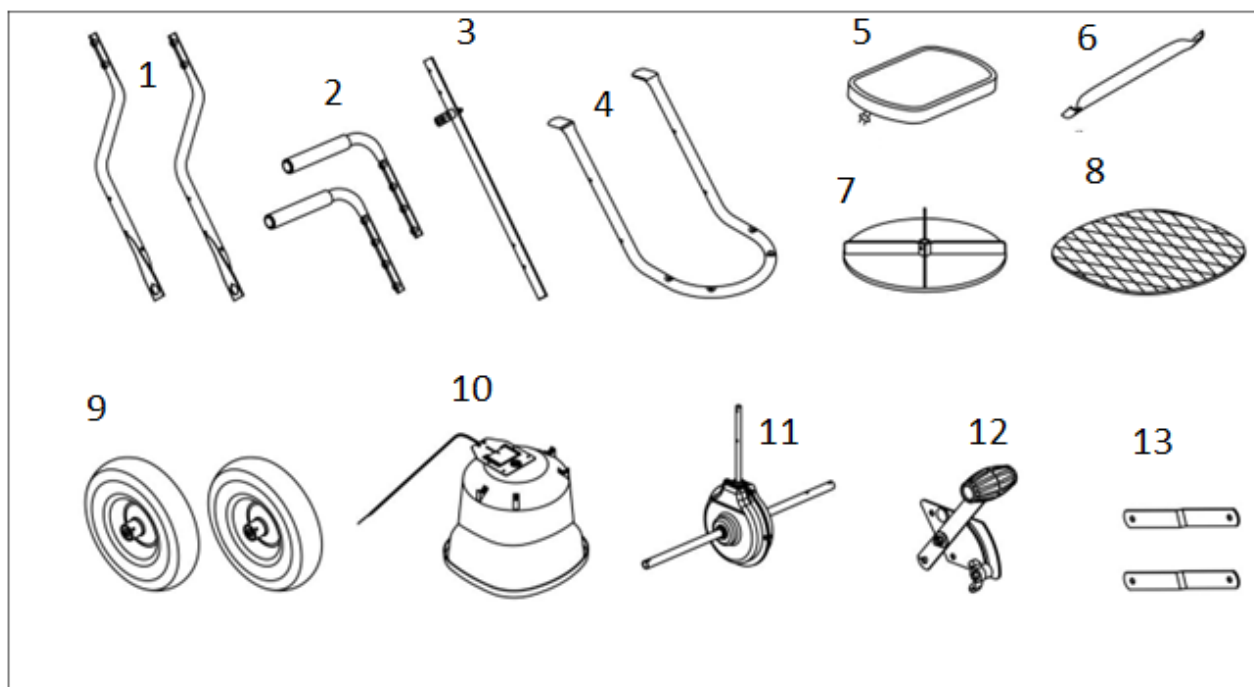


Rys. 1

Numery po **symbolu #** są numerami występującymi na schemacie części i w rysunkach złożeniowych

1. # 30 Śruba z łbem 6 kątnym M6x60 – 2szt
2. # 54 Śruba z łbem 6 kątnym M6x50 – 2szt
3. # 4 Śruba z łbem 6 kątnym M6x45 – 3szt
4. # 9 Śruba z łbem 6 kątnym M6x40 – 2szt
5. # 31 Śruba z łbem 6 kątnym M6x35– 4szt
6. # 53 Śruba z łbem 6 kątnym M5x45– 1szt
7. # 40 Wkręt M4x20 – 1szt
8. # 36 Wkręt ST6.3x38 – 4szt
9. # 7 Nakrętka z blokadą M6 – 13szt
10. # 19 Nakrętka z blokadą M5 – 1szt

11. # 6 Podkładka płaska \varnothing 6 – 1szt
12. # 5 Dystans uchwyty – 1szt
13. # 49 Zawlecarka \varnothing 5x36 – 1szt
14. # 50 Tulejka osi – 2szt
15. # 57 Zawlecarka typu R – 1szt
16. # 45 Podkładka płaska \varnothing 16 – 1szt



Rys. 2

1. # 26 Rama montażowa kół – 2szt
2. # 3 Górne uchwyty – 2szt
3. # 25 Trzonek uchwyty – 1szt
4. # 35 Rama zbiornika z podpórką – 1szt
5. # 60 Osłona przeciwdeszczowa – 1szt
6. # 38 Rozpórka krzyżowa – 1szt
7. # 39 Wirnik rozrzucający – 1szt
8. # 59 Sito zbiornika-1 szt.
9. # 48 Koło 12" – 2szt
10. # 55 Zbiornik – 1szt
11. Skrzynka przekładni i osie kpl.– 1szt
12. # 22 Wskaźnik i dźwignia – 1szt
13. # 32 Rozpórka ramy – 2szt


2. Przeznaczenie


 **OSTRZEŻENIE** Ten pchany siewnik został zaprojektowany by rozrzucać granulaty w warunkach przydomowych.

Materiały takie jak proszki, obornik, ziemia, gruz czy zmielona trawa nie powinny być rozrzucone tym Siewnikiem. Nie przekraczaj ładowności Siewnika, która wynosi 23 kg.

Każde inne jej wykorzystanie jest sprzeczne z przeznaczeniem i może stanowić poważne zagrożenie dla użytkownika, a także prowadzić do uszkodzenia urządzenia.

Siewnik nie jest przeznaczony do użytkowania przez dzieci oraz osoby dorosłe znajdujące się pod wpływem alkoholu, środków odurzających lub leków. Urządzenie może obsługiwać wyłącznie osoba dorosła, która zapoznała się z niniejszą instrukcją i jest świadoma ryzyka zranień i uszkodzeń, jakie mogą wystąpić w wyniku nieprzestrzegania zasad w niej zawartych.

 **OSTRZEŻENIE** Producent nie ponosi odpowiedzialności za szkody zaistniałe w wyniku użycia urządzenia niezgodnego z przeznaczeniem oraz jego nieprawidłowej obsługi. Za wszelkie wypadki lub szkody poniesione przez innych ludzi na zdrowiu lub mieniu odpowiada wyłącznie właściciel urządzenia i/lub osoba ją obsługująca.

 **OSTRZEŻENIE** Siewnik nie jest przystosowany do użytku komercyjnego.

Umowa gwarancyjna nie obowiązuje w przypadku, gdy urządzenie było stosowane w zakładach rzemieślniczych, przemysłowych lub do innej działalności zarobkowej.

3. Opis ogólny

3.1 Opis działania

Siewnik z okrągłym zbiornikiem rozsypuje materiał wsypany do pojemnika (maksymalnie 23 kg granulatu) za pomocą obrotowej tarczy wirnika napędzanej z kół poprzez przekładnię.

Siewnik wyposażony jest w 2 koła, podpórkę i uchwyty.

Szczelina dozująca kanału wyjściowego regulowana jest przez użytkownika, za pomocą dźwigni przy uchwycie.

Użytkownik pcha urządzenie przed sobą.

3.2 Elementy Siewnika (budowa urządzenia)



Rys. 3

1. Uchwyt górny
2. Dźwignia dozująca ilość rozrzuconego granulatu
3. Trzonek uchwytu
4. Rama montażowa kół
5. Zbiornik
6. Wirnik
7. Koło gumowe
8. Skrzynka przekładni i zespół osi
9. Rama zbiornika - podpórka



Przed rozpoczęcie pracy z urządzeniem zapoznaj się z Rys. 3 przedstawiającym elementy siewnika.

3.3 Dane techniczne

Model Siewnika:	HRG23
Ładowność sprzętu (max):	23 kg
Szerokość rozrzutu	ok 3-3,65m
Waga netto:	11,2 kg

*Producent zastrzega sobie prawo do zmian poprawiających funkcjonalność i bezpieczeństwo urządzenia, które niekoniecznie są odzwierciedlone na rysunkach i w opisach niniejszej instrukcji.




4. Podstawowe zalecenia bezpieczeństwa

Zawarte są tu podstawowe zasady bezpieczeństwa, konieczne do zachowania podczas pracy urządzenia.

Urządzenie jest zaopatrzone w naklejki ostrzegawcze i informacje w postaci piktogramów – umownych znaków ostrzegawczych, które mają przypominać o bezpieczeństwie użytkowania i obsługi. Naklejki te należy utrzymywać w czystości i nie wolno ich odklejać. W przypadku uszkodzenia, zabrudzenia czy utraty czytelności należy dokupić je u importera i ponownie umieścić na maszynie.

Napis ostrzegawczy są umieszczone na obudowie zbiornika Siewnika.

4.1 Symbole dotyczące urządzenia

	<p>UWAGA! Zachowaj szczególną ostrożność!</p>
	<p>UWAGA! Przeczytaj uważnie instrukcję obsługi.</p>
	<p>OSTRZEŻENIE! Stosuj odpowiednie środki ochrony osobistej. Zakładaj odpowiednią odzież ochronną. Pracuj w okularach ochronnych. Pracuj w rękawicach ochronnych. Pracuj w obuwiu roboczym z przeciwpoślizgową podeszwą.</p>

4.2 Symbole w instrukcji obsługi



Ten piktogram oznacza zagrożenie poważnym lub wręcz śmiertelnym wypadkiem.

- Oznaczone nim środki mogą zapobiec poważnemu lub śmiertelnemu wypadkowi.



Ten piktogram oznacza **możliwe** zagrożenie poważnym lub wręcz śmiertelnym wypadkiem.

- Oznaczone nim środki mogą zapobiec poważnemu lub śmiertelnemu wypadkowi.



WSKAZÓWKA

Ten piktogram przedstawia informacje ułatwiające posługiwanie się urządzeniem.

- Oznaczone nim środki mogą zapobiec szkodom w mieniu

4.3 Ogólne wskazówki bezpieczeństwa

**OSTRZEŻENIE**

Przeczytaj uważnie, zrozum i postępuj zgodnie z wszystkimi wskazówkami bezpieczeństwa, które zawiera niniejsza instrukcja, przed przystąpieniem do montażu czy obsługi urządzenia. Przechowuj instrukcję, aby móc do niej zaglądać w dowolnej chwili.

Nieprzestrzeganie wskazówek bezpieczeństwa może spowodować utratę kontroli nad urządzeniem, poważne obrażenia u operatora lub osób postronnych, i/ lub ryzyko uszkodzenia mienia lub wyposażenia.

**OSTRZEŻENIE**

W przypadku nieprawidłowej eksploatacji urządzenie może spowodować poważne urazy. W celu uniknięcia szkód osobowych i rzeczowych, koniecznie przestrzegaj opisanych wskazówek bezpieczeństwa i zachowania szczególnej uwagi. Zaznajom się dobrze ze wszystkimi częściami maszyny przed jej montażem i rozpoczęciem pracy.

Przygotowanie do bezpiecznej pracy:

- Nie pozwalaj dzieciom oraz innym osobom dorosłym, które nie zaznały się z niniejszą instrukcją obsługi, używać urządzenia.
- Siewnik nie jest zabawką, zachowaj szczególną ostrożność przez cały czas kontaktu z urządzeniem.
- Nie używaj urządzenia do innych celów niż rozrzucanie granulatu.
- Stosuj wszystkie środki (granulat) zgodnie z zaleceniami producenta. Zbyt dużo niektórych chemikaliów może uszkodzić roślinność.
- Nie korzystaj z urządzenia w czasie, w którym w pobliżu znajdują się inne osoby (szczególnie małe dzieci) oraz zwierzęta domowe. Przerwij pracę jeśli ktoś pojawi się w obrębie obszaru rozrzucania.
- Pamiętaj, że to użytkownik i/lub właściciel ponoszą odpowiedzialność za wypadki i urazy innych osób oraz ich mienia.
- Sprawdź teren przed rozpoczęciem pracy. Usuń wszelkie kamienie, patyki, druty oraz inne ciała obce, które mogą powodować utratę równowagi.
- Noś okulary ochronne podczas pracy, również w czasie montażu czy konserwacji.
- Zakładaj do pracy solidne obuwie na nieślizgającej się podeszwie. Nie pracuj na boso oraz w niezapiętym i lekkim obuwie. Unikaj noszenia luźnej odzieży z wiszącymi sznurkami czy paskami oraz biżuterii, gdyż łatwo może dostać się w ruchome części Siewnika.
- Trzymaj ręce i nogi z dala d ruchomych części urządzenia.
- Przed każdym użyciem przeprowadź kontrolę wzrokową urządzenia. Nie rozpoczynaj pracy jeżeli jest uszkodzone, niekompletne lub, które zostało przebudowane bez zgody producenta.
- Wymień lub napraw niezwłocznie uszkodzone lub zużyte części. Używaj wyłącznie części zamiennych i elementów wyposażenia, które zostały dostarczone i/lub są zalecane przez producenta. Użycie innych części zamiennych może prowadzić do urazów i prowadzi do utraty roszczeń z tytułu gwarancji.

Bezpieczna praca z urządzeniem:



W trakcie pracy urządzenia w żadnym wypadku nie podkładaj rąk i nóg pod, ani w pobliżu obracających się części. Niebezpieczeństwo zranienia!

- Pracuj wyłącznie w świetle dziennym lub przy bardzo dobrym sztucznym oświetleniu.
- Nie pracuj przy silnym wietrze, gdy jest słaba widoczność, bardzo wysokie lub bardzo niskie temperatury.
- Do pracy miej suche dłonie.
- Nie korzystaj z urządzenia w przypadku zmęczenia, osłabionej koncentracji, gdy jesteś pod wpływem alkoholu, leków lub innych środków odurzających. Pracuj z rozsądkiem, rób przerwy.
- W razie wystąpienia mdłości, bólu czy zawrotów głowy, zakłóceń widzenia, słuchu lub spadku koncentracji, natychmiast przerwij pracę.
- Nigdy nie zostawiaj urządzenia w miejscu pracy bez nadzoru.

UWAGA! Podczas przerw w pracy pozostaw urządzenie w taki sposób, aby nie stanowiło dla nikogo zagrożenia.

- Nigdy nie przewoź pasażerów siedzących lub stojących na siewniku.
- Nie pozwalaj dzieciom bawić się, stać na lub wspinać się na siewnik.
- Przed użyciem zawsze sprawdź Siewnik, aby upewnić się, że jest w dobrym stanie.
- Zawsze sprawdź i dokręć sprzęt i zamontowane części przed użytkowaniem.
- Nie przekraczaj maksymalnej ładowności sprzętu - 23 kg .
- Obsługuj urządzenie wyłącznie chodząc, nie biegaj.
- Uważaj na dziury, koleiny, ukryte przedmioty lub wyboje.
- Zawsze zmniejszaj prędkość w trudnym terenie,
- Nie pracuj w pobliżu wysypisk, kanałów, potoków, rowów, dróg publicznych czy wałów - możesz stracić równowagę i spaść.
- Pracuj zachowując stabilną pozycję, w szczególności na pochyłościach terenu. Poślizgnięcie się lub upadek może spowodować poważne obrażenia ciała.
- Aby uniknąć obrażeń ciała i / lub uszkodzenia sprzętu nie podłączaj Siewnika do pojazdów zmotoryzowanych (nie holuj Siewnika za samochodem).
- Podczas ładowania i rozładunku Siewnika zawsze zachowaj ostrożność.
- Jeśli powstanie sytuacja nieopisana w tym podręczniku zwróć się o pomoc na infolinię serwisową producenta.

Bezpieczna konserwacja i przechowywanie

- Sprawdź, czy wszystkie nakrętki, śruby, trzpienie były dobrze dokręcone oraz czy urządzenie jest kompletne i nieuszkodzone. Przed użyciem zleć naprawę uszkodzonych części.
- Nie podejmuj samodzielnych prób naprawiania urządzenia, o ile nie posiadasz właściwego przygotowania zawodowego w tym zakresie. Wszystkie prace, które nie są podane w tej instrukcji, powinien przeprowadzić autoryzowany serwis upoważniony przez dealera.
- Przechowuj urządzenie w suchym miejscu, poza zasięgiem dzieci.
- Dbaj o urządzenie. Utrzymuj je tak, aby zawsze było czyste.

- Dbaj o urządzenie. Pilnuj, aby uchwyty były suche, czyste i nie były zanieczyszczone olejem ani smarem.
- Regularnie sprawdzaj urządzenie pod kątem zużycia i deformacji. Ze względów bezpieczeństwa zużyte i uszkodzone części należy bezzwłocznie wymieniać. Zachowaj szczególną ostrożność w trakcie operowania w okolicy ruchomych elementów urządzenia aby Twoje palce nie zostały zakleszczone pomiędzy obracającym się elementami a nieruchomymi częściami urządzenia.
- Używaj wyłącznie oryginalnych części zamiennych i części wyposażenia, które zostały dostarczone i/lub są zalecone przez producenta. Użycie innych części zamiennych prowadzi do utraty roszczeń z tytułu gwarancji.



OSTRZEŻENIE

Twoja odpowiedzialność: Ogranicz użytkowanie tego urządzenia do osób, które przeczytały, zrozumiały i będą się stosować do ostrzeżeń i zaleceń zawartych w tej instrukcji.

5. Montaż



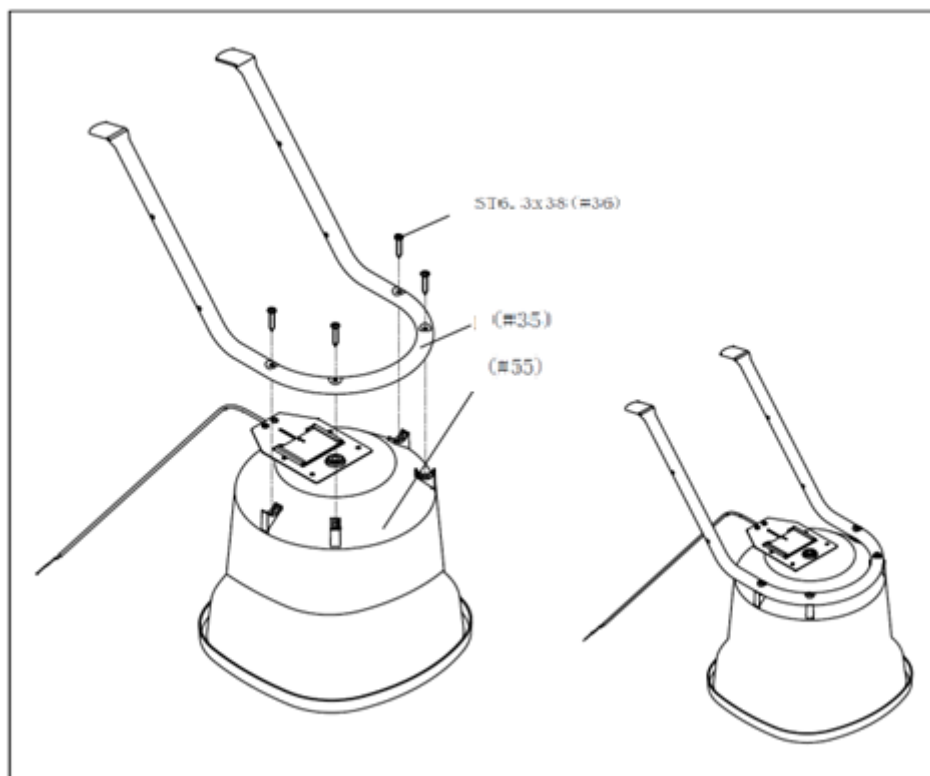
OSTRZEŻENIE

Przed montażem poszczególnych elementów sprawdź, czy masz wszystkie potrzebne części.

Zacznij pracę dopiero wtedy, gdy urządzenie jest zmontowane.

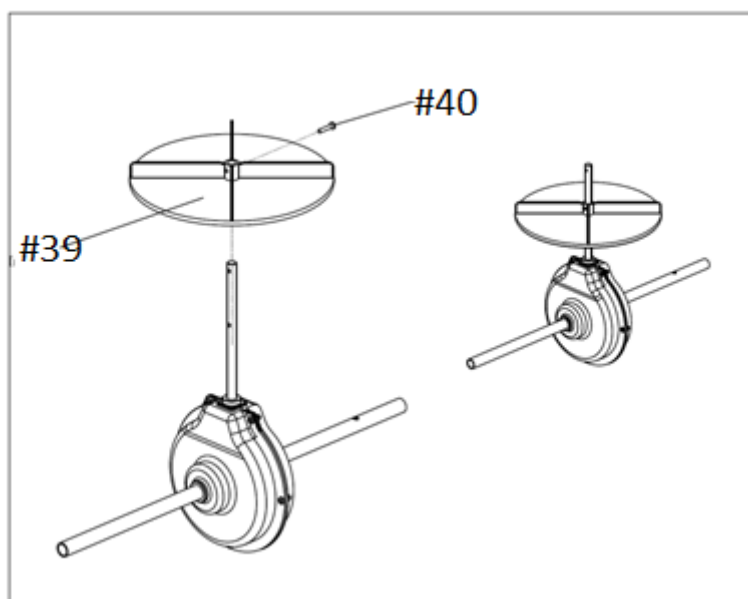
5.1 Montaż zbiornika, kół, uchwytu

1. Połóż zbiornik (#55) do góry dnem i zainstaluj na nim ramę (#35) używając wkrętów ST6.3x38 (#36).



Rys. 4

2. a) Wsuń wirnik (#39) na oś skrzyni przekładni .
b) Przykręć śrubę M4X20 (#40) mocującą przez wirnik i przez oś przekładni.

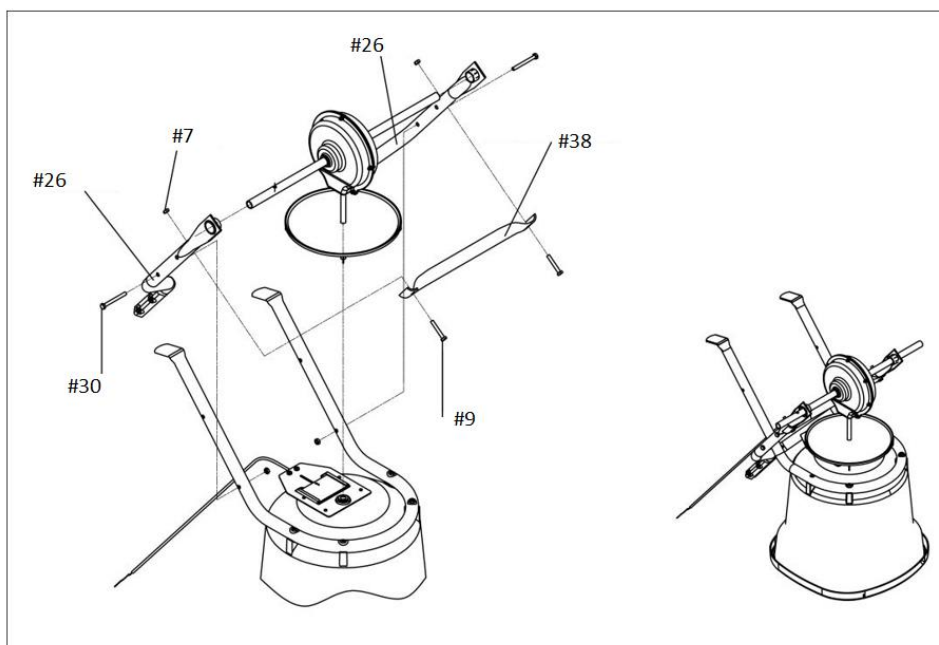


Rys. 5

3. a) Znajdź dwie ramy montażowe kół (#26).

b) Połącz ramy montażowe prawego i lewego koła (#26) do ramy za pomocą śrub M6X60 (#30), zabezpiecz nakrętką zabezpieczającą M6 (#7).

c) Połącz dwa końce rozpórki krzyżowej (#38) z ramą montażową prawego i lewego koła (#26) śrubą M6X40 (#9), zabezpiecz nakrętką zabezpieczającą M6 (#7).



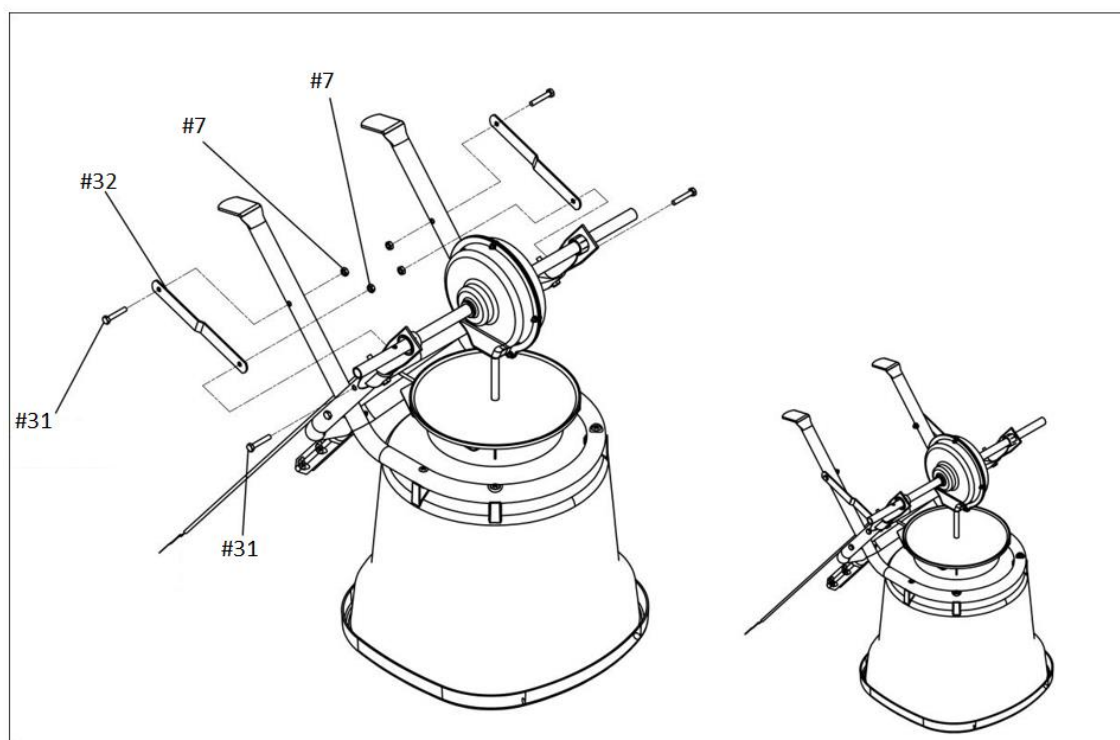
Rys.6

4.

a) Przymocuj jeden koniec każdej rozpórki usztywniającej ramy (#32) do zewnętrznej części ramy zbiornika za pomocą śruby M6 x 35 (#31) i nakrętki zabezpieczającej M6 (#7).

b) Przymocuj drugi koniec każdej rozpórki usztywniającej ramy (#32) do wewnętrznej strony ramy montażowej prawego i lewego koła (#26) za pomocą śruby M6 x 35 (#31) i nakrętki zabezpieczającej M6 (#7).

Na tym etapie nie dokręcaj mocno śrub i nakrętek



Rys.7

5.

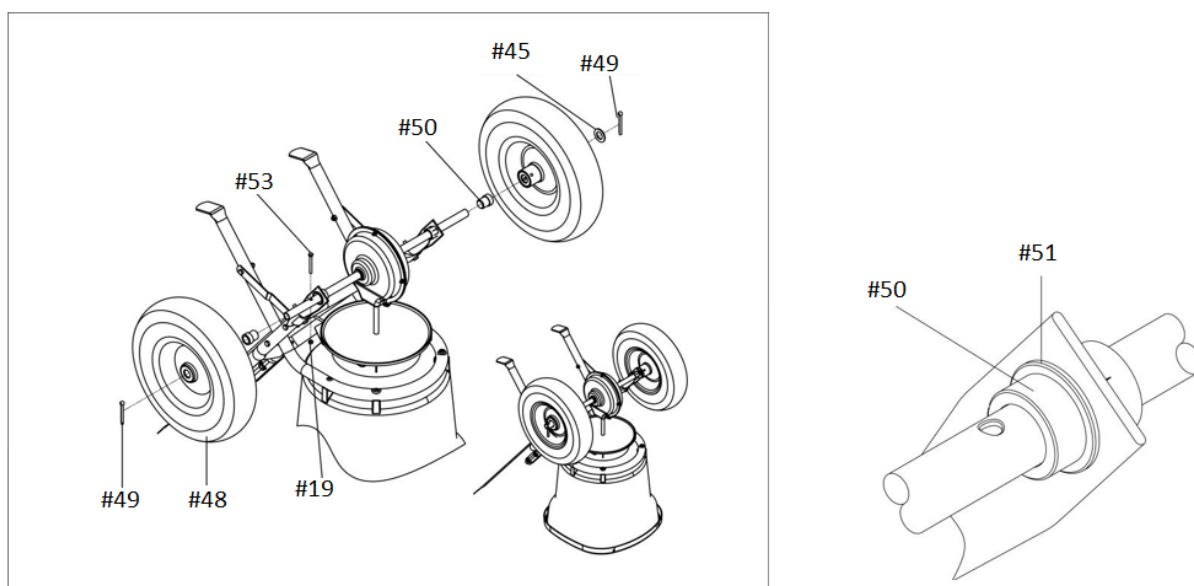
a) Wsuń tuleję osi wewnętrznej (# 50) na prawą stronę osi, wpychając tuleję osi wewnętrznej w tuleję osi zewnętrznej (#51) , aż będzie mocno dokręcona. Przymocuj koło (nr 48) do prawej strony osi, wkładając śrubę M5 x 45 (nr 53) i mocując nakrętką zabezpieczającą M5 (nr 19). Zabezpiecz zawleczką \varnothing 5x36 (# 49) .

b) Wsuń tuleję osi wewnętrznej (# 50) na lewą stronę osi, popychając.

Włóż tuleję osi wewnętrznej do tulei osi zewnętrznej (# 51), aż będzie mocno dokręcona. Wciśnij koło na oś. Włóż płaską podkładkę \varnothing 16 (# 45) i zabezpiecz zawleczką \varnothing 5x36 (# 49) .

UWAGA: Nakrętki i śruby nie muszą być jeszcze całkowicie dokręcone

Uwaga : Włóż tuleję osi wewnętrznej do tulei osi zewnętrznej i upewnij się, że są dokręcone.



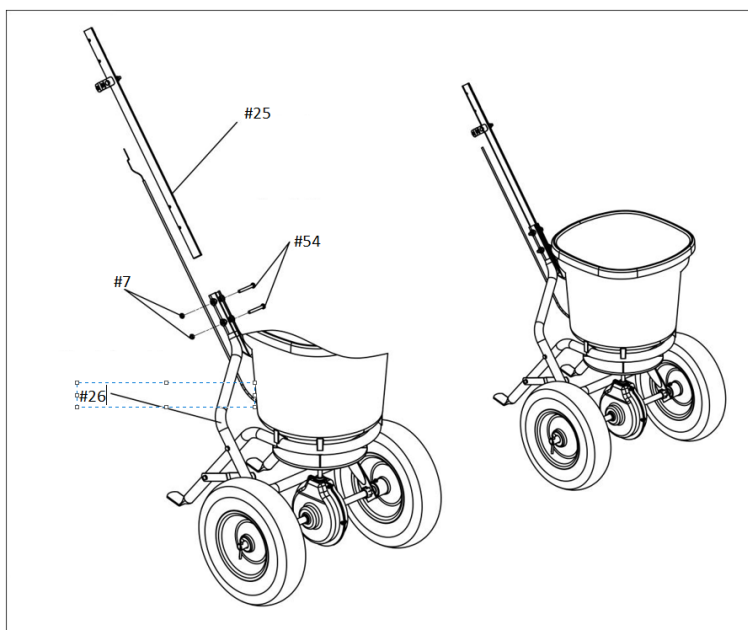
Rys. 8

- Włóż trzonek uchwyty (#25) pomiędzy górne końce ram montażowych kół (#26). Przelóż dwie śruby M6 x50 (# 54) przez ramy montażowe kół i trzonek uchwyty, a następnie przymocuj za pomocą nakrętek zabezpieczających M6 (# 7).

WRÓĆ I DOKRĘĆ WSZYSTKIE DOTYCHCZAS ZAMONTOWANE NAKRĘTKI I ŚRUBY. NIE DOKRĘĆ ZA MOCNO- NIE PRZECIĄGAŃĆ.

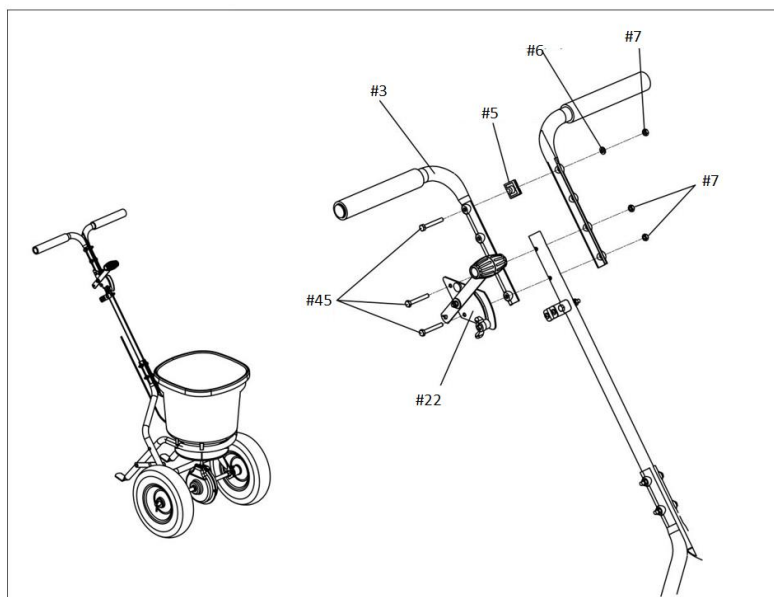
UWAGA: W następnym kroku uchwyt można ustawić wyżej lub niżej, w zależności od preferencji użytkownika.

Przed zamontowaniem dźwigni wskaźnika, uchwytów górnych i trzonka uchwyty zdecyduj, która z trzech pozycji będzie najwygodniejsza dla operatora. Jeśli wybrano środkową lub górną pozycję, należy zastosować przekładkę uchwyty w otworze najbliższym górnych uchwytów.



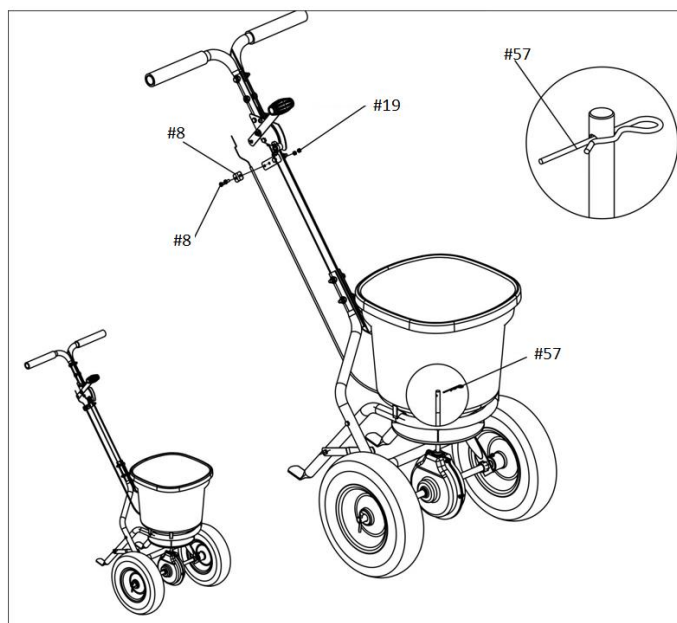
Rys.9

7. Przełóż śruby M6 x 45 (# 4) przez lewy górny uchwyt (#3), następnie przez przekładkę dystansu uchwyty (# 5) i górny uchwyt po prawej stronie, wkręć z płaską podkładką \varnothing 6 (# 6) i przykręć nakrętka M6 (# 7). Nasuń zespół wskaźnika i dźwigni (# 22) na śruby i zamocuj za pomocą nakrętki z blokadą M6 (# 7).
- b) Mocno dokręcić nakrętki z blokadą.



Rys.10

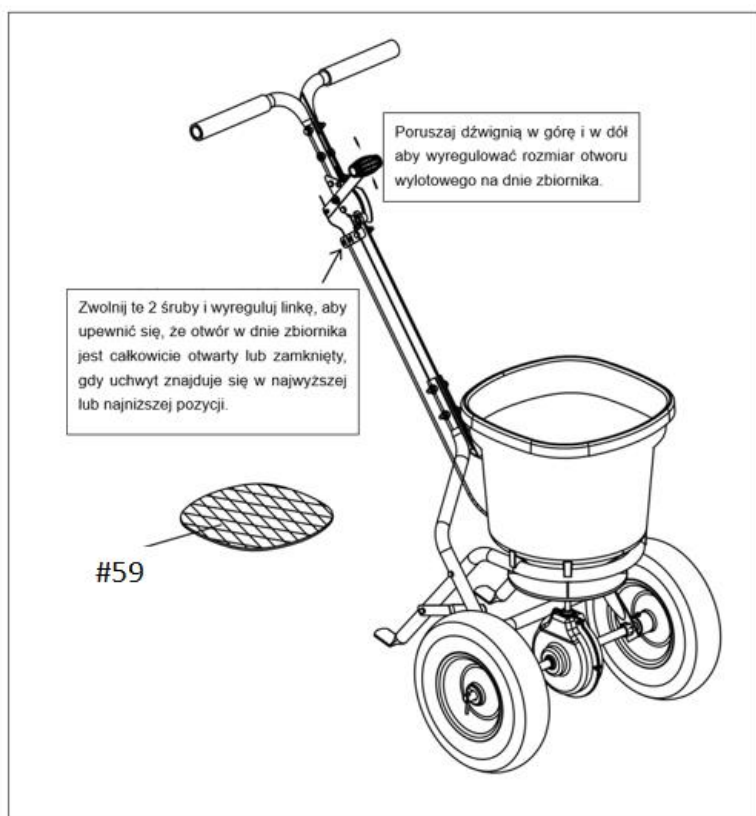
8. a) Naciśnij regulowaną dźwignię wskaźnika do najniższego położenia.
- b) Włóż jeden koniec linki regulacyjnej (#27) do otworu na końcu dźwigni wskaźnika(#12)
- c) Użyj płytki dociskowej zacisku linkowego(#16), aby ustalić położenie linki za pomocą śruby M5X10 (#8) i nakrętki zabezpieczającej M5 (#19). **Uwaga: NIE DOKRĘCAĆ MOCNO.**



Rys.11

5.2 Regulacje

Aby obsługiwać Siewnik, przesunąć uchwyt do najniższego położenia (w dół). Można przesunąć położenie nakrętki motylkowej na wskaźniku i dźwigni, aby wyregulować odstęp w otworze pomiędzy zbiornikiem a regulowaną płytą zgodnie z potrzebami podczas rozrzucania.



Rys. 1

6. Praca z urządzeniem



Przed użyciem siewnika, przejrzyj poniższe instrukcje oraz informacje na temat bezpieczeństwa. Niezastosowanie się do tych instrukcji może spowodować uszkodzenie mienia lub obrażenia operatora lub osób postronnych.

Siewnik prowadź z prędkością 4,8 km/h, co oznacza energiczny chód. Wolniejsza bądź szybsza prędkość będzie zmieniać formę rozrzutu. Wilgotny nawóz (granulat) także będzie powodował zmianę formy rozrzutu i jego wielkość/szybkość wypływu. Wyczyść Siewnik w środku po każdym użyciu, również myć miejsce pomiędzy płytką zamykającą a dnem zasobnika.

Upewnij się, że PRZÓD przekładni wskazuje przód Siewnika. Jeśli Siewnik nie rozrzuca równo, upewnij czy przód skrzynki przekładni napędowej jest w ustawiony w punkcie z przodem zasobnika. Wirnik musi obracać się w zgodzie z ruchem wskazówek zegara. Odwrócenie skrzynki przekładniowej spowoduje, że wirnik obraca się przeciwnie do ruchu wskazówek zegara. Oczyszczyć płytkę wirnika po każdym użyciu. Nawóz okleja łopatki wirnika przyczyniając się do nierównomiernego rozrzutu.

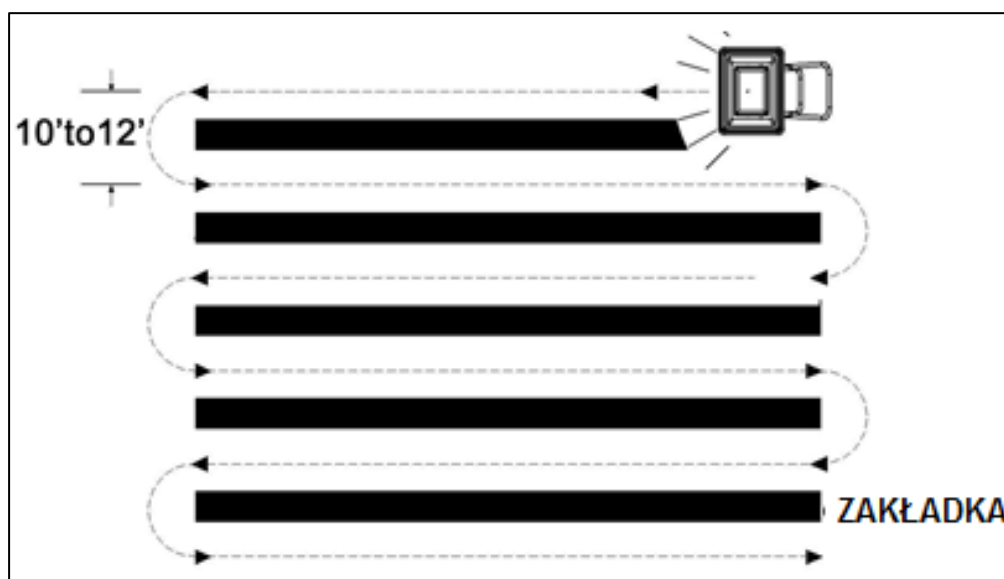


Nie otwieraj przekładni ponieważ może się do niej dostać brud. Przekładnia została nasmarowana fabrycznie przez producenta.

6.1 Użytkowanie Siewnika

1. Przed użytkowaniem sprawdź urządzenie. Sprawdź ,czy koła mają odpowiednie ciśnienie i czy się łatwo obracają a przekładnia obraca się gdy pchasz Siewnik. Pojemnik powinien być czysty.
2. Ten pchany Siewnik został zaprojektowany by rozrzucać nawóz granulowany. Materiały takie jak proszki, obornik, ziemi, gruz czy zmielona trawa nie powinny być rozrzucać tym Siewnikiem. Nie przekraczaj ładowności Siewnika, która wynosi 23 kg.
3. Nie używaj Siewnika przy silnym wietrze.
4. Określ w przybliżeniu powierzchnię obszaru do pokrycia i szacunkowo wymaganą ilość materiału (zbiornik zmieści ok.23 kg nawozu granulowanego).
5. Przed napełnieniem zbiornika, upewnij się, że dźwignia regulacji przepływu jest w pozycji wyłączonej, a płytką zamykającą jest zamknięta.
6. Zbrylony nawóz granulowany rozdrobnij przed napełnieniem zbiornika.
7. Upewnij się, że zawlecza jest wetknięta w osi przed uruchomieniem Siewnika.
8. Zawsze ruszaj Siewnikiem z przymkniętą płytką zamykającą
9. Przed zakrętem lub zatrzymaniem Siewnika zawsze zamknij płytkę zamykającą.
10. Jeżeli przypadkowo pokryjesz nawozem zbyt mocno dany obszar, nasącz powierzchnię wodą dokładnie z węża ogrodowego lub zraszacza, aby zapobiec spaleni np. trawnika.
11. W celu zapewnienia równomiernego pokrycia, tak rozrzucaj materiał, że rozrzut siewu

nieznacznie zachodził na rozrzut z poprzedniego przebiegu, jak przedstawiono na Rys. 15.



Rys. 15

12. Gdy aplikujesz granulat do odchwaszczania, upewnij się, że rozrzucany materiał nie uderza nieustannie zielone drzewa, kwiaty i krzewy.
13. W warunkach dużej wilgotności wymagane jest założenie osłony, aby zachować suchą zawartość. Pokrywa winylu działa jak tarcza od wiatru i wilgoci, ale nie powinna być stosowana jako osłona przeciwdeszczowa w deszczu.

▲ OSTRZEŻENIE

Nie wysypuj za dużo materiału do zbiornika. Stosuj się do rekomendowanych przez producenta ilości materiału.

7. Czyszczenie, konserwacja, przechowywanie i zamawianie części zamiennych



Zleć prace, które nie są opisane w tej instrukcji, upoważnionej placówce serwisowej.

7.1 Czyszczenie i konserwacja

- Po każdym użyciu usuń pozostałości materiału. Nie wysypuj pozostałości do zbiorników wodnych, rowów melioracyjnych itp. Puste opakowania po środkach zutylizuj zgodnie z obowiązującymi przepisami o ochronie środowiska.
- Utrzymuj urządzenie w czystości. Do czyszczenia stosuj wodę z mydłem. Po każdym użyciu umyj i osusz urządzenie.
- Regularnie sprawdzaj urządzenie pod kątem widocznych usterek, takich jak nieprzytwierdzone lub uszkodzone części.

- Raz do roku wyczyść i nasmaruj wirujące części urządzenia.
- Smaruj regularnie osie kół.
- Użyj błyszczącej emalii w sprayu by zamalować ewentualne zarysowania na metalowych częściach.

7.2 Przechowywanie

- Urządzenie przechowuj w czystym i suchym miejscu poza zasięgiem dzieci.
- Nigdy nie przechowuj urządzenia napełnionego materiałem do rozrzucania.
- Przed przechowywaniem upewnij się, że urządzenie jest czyste i suche.
- Na zakończenie pracy sprawdź stan techniczny urządzenia.

7.3 Przygotowanie do transportu

- Oczyszczyć urządzenie z brudu i resztek granulatu.
- Transportuj urządzenie w pozycji pionowej i zabezpiecz ją przed przechyleniem i przemieszczaniem.
- Włóż Siewnik do oryginalnego bądź zastępczego kartonu.

7.4 Zamawianie części

Przy zamawianiu części zamiennych podaj następujące dane urządzenia z tabliczki znamionowej, umieszczonej na obudowie:

- Typ urządzenia
- Nazwa modelu
- Numer identyfikacyjny

W celu przyspieszenia realizacji zamówienia podaj numer części zamiennej, którą potrzebujesz. Możesz również dosłać zdjęcie uszkodzonego elementu na adres mailowy producenta: czesci@krysiak.pl – ułatwi to jednoznaczną identyfikację zwłaszcza w przypadku nieznajomości numeru części.

Zamówienia części możesz dokonać również w autoryzowanych punktach serwisowych, których wykaz znajdziesz na stronie internetowej producenta: www.krysiak.pl



OSTRZEŻENIE

UŻYWAJ TYLKO ORYGINALNYCH CZĘŚCI ZAMIENNYCH.

Części zamienne złej jakości mogą uszkodzić urządzenie i skrócić jego żywotność.

Producent nie ponosi odpowiedzialności za szkody wywołane przez urządzenie, jeżeli zostaną one wywołane z powodu nieprawidłowo wykonanej samodzielnej naprawy, zastosowania nieoryginalnych części zamiennych, względnie zastosowania urządzenia niezgodnie z jego przeznaczeniem.

8. Gwarancja

Na niniejsze urządzenie obowiązuje 24-miesięczna gwarancja. W ramach gwarancji gwarant zapewnia kupującemu nieodpłatne usunięcie usterek w funkcjonowaniu urządzenia wynikających z jego wadliwości konstrukcyjnych i materiałowych. Niektóre części konstrukcyjne ulegające

normalnemu zużyciu oraz szkody wywołane naturalnym zużyciem, przeciążeniem lub nieprawidłową obsługą a także uszkodzenia mechaniczne, są wykluczone z zakresu gwarancji. Warunkiem skorzystania ze świadczeń gwarancyjnych jest przestrzeganie podanych w instrukcji obsługi wskazówek dotyczących czyszczenia, konserwacji i napraw urządzenia.

Warunkiem skorzystania ze świadczenia gwarancyjnego jest przekazanie nierozmontowanego urządzenia wraz z dowodem zakupu naszemu centrum serwisowemu lub sprzedawcy. Wykonanie obowiązków wynikających z gwarancji nastąpi w terminie 30 dni, licząc od dnia dostarczenia urządzenia przez Użytkownika.

W przypadku reklamacji gwarancyjnej lub zlecenia naprawy należy dostarczyć oczyszczone urządzenie wraz z informacją o usterce pod adres naszego punktu serwisowego. W celu ustalenia wskazówek dotyczących nadania przesyłki należy skontaktować się z gwarantem.

Utylizację Twojego urządzenia przeprowadzimy bezpłatnie.

Naprawy nie objęte gwarancją można zlecać odpłatnie naszemu centrum serwisowemu.

9. Usuwanie odpadów i recycling

Każde gospodarstwo jest użytkownikiem maszyn i urządzeń, a co za tym idzie – potencjalnym wytwórcą niebezpiecznego dla ludzi i środowiska odpadu, z tytułu obecności w tymże niebezpiecznych substancji, mieszanin oraz części składowych. Z drugiej strony zużyty sprzęt to cenny materiał, z którego można odzyskać surowce.

Użytkownik urządzenia zgodnie z przepisami o ochronie środowiska zobowiązany jest do prowadzenia prawidłowej gospodarki odpadami zgodnie z przepisami krajowymi. Nie wyrzucaj urządzenia razem z odpadami domowymi. Przekaż je, jego akcesoria i opakowanie do zgodnej z przepisami o ochronie środowiska naturalnego utylizacji. Informacje o dostępnym systemie zbierania zużytego sprzętu można znaleźć u sprzedawcy oraz w urzędzie miasta/gminy.

Nie wysypuj pozostałości do zbiorników wodnych, rowów melioracyjnych itp. Puste opakowania po środkach zutylizuj zgodnie z obowiązującymi przepisami o ochronie środowiska.

Pamiętaj, że odpowiednie postępowanie ze zużytym sprzętem zapobiega negatywnym konsekwencjom dla środowiska naturalnego i zdrowia ludzkiego!

W przypadku pytań zwróć się o poradę do Centrum Serwisowego producenta.

Pamiętaj, że producent bezpłatnie przeprowadza utylizację przesłanych do niego zużytych i uszkodzonych swoich urządzeń.

10. Ryzyko resztkowe

Ostrzeżenia, przestrogi i wskazówki przedstawione w tej instrukcji mogą nie obejmować wszystkich możliwych warunków i sytuacji, które mogą wystąpić. Operator powinien kierować się zdrowym rozsądkiem i ostrożnością podczas pracy, są to czynniki, które nie mogą być wbudowane w tym produkcie i musi je zapewnić sam operator.

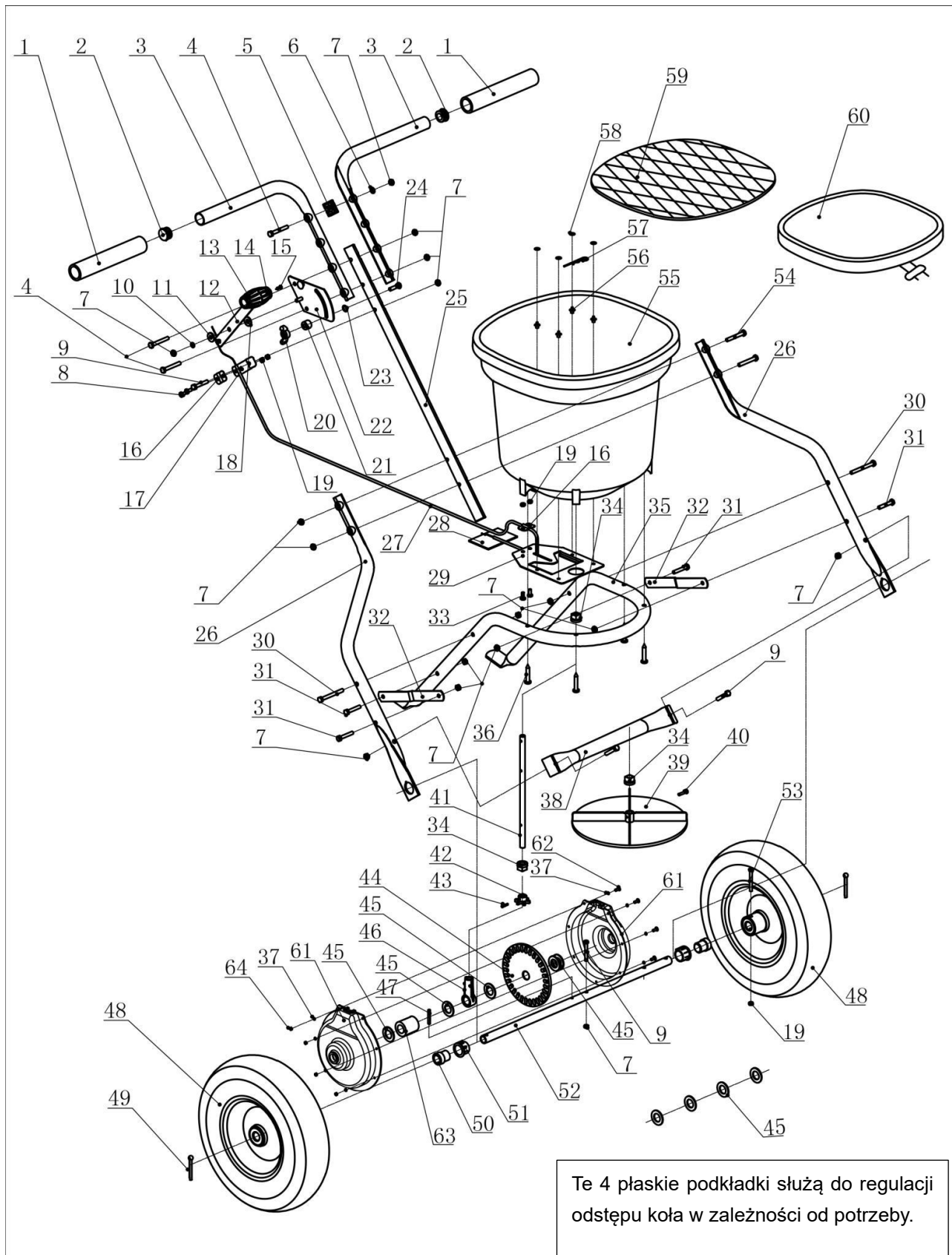
Mimo tego iż producent ponosi odpowiedzialność za konstrukcję Siewnika eliminującą niebezpieczeństwo, pewne elementy ryzyka są podczas pracy nie do uniknięcia:

- uszkodzenie wzroku i twarzy przez rozrzucony materiał;
- pochwycenie i wplątanie odzieży w ruchome części;
- zmiżdżenie dłoni

Ocena ryzyka resztkowego

W przypadku przestrzegania wskazówek znajdujących się w niniejszej instrukcji zagrożenie resztkowe podczas użytkowania Siewnika jest ograniczone. Niestosowanie się do zasad tu opisanych zwiększa ryzyko resztkowe.

11. Rysunek złożeniowy nr1





KRYSIAK SP. Z O.O., UL. ROLNA 6, 62-081 BARANOWO, POLSKA

Producent: Krysiak Sp. z o.o.

Tel.: 61 650 75 30

www.krysiak.pl

Serwis centralny:

Tel.: 61 650 75 39

serwis@krysiak.pl

Dział części zamiennych:

Tel.: 61 650 75 34

czesci@krysiak.pl