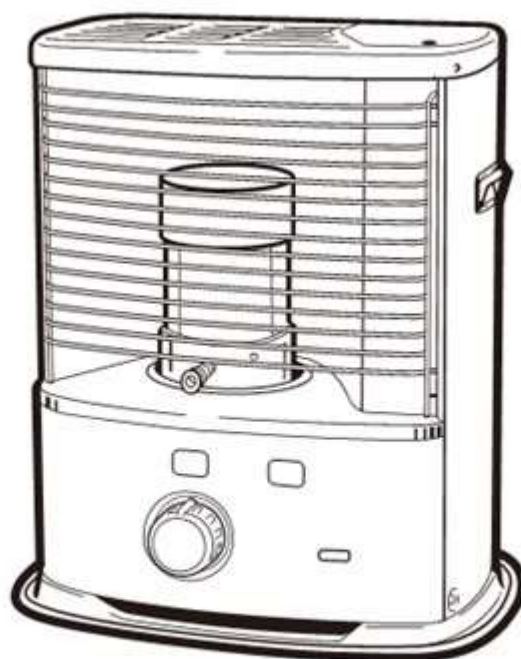


# CORONA

## INSTRUKCJA OBSŁUGI PIECYKÓW NAFTOWYCH

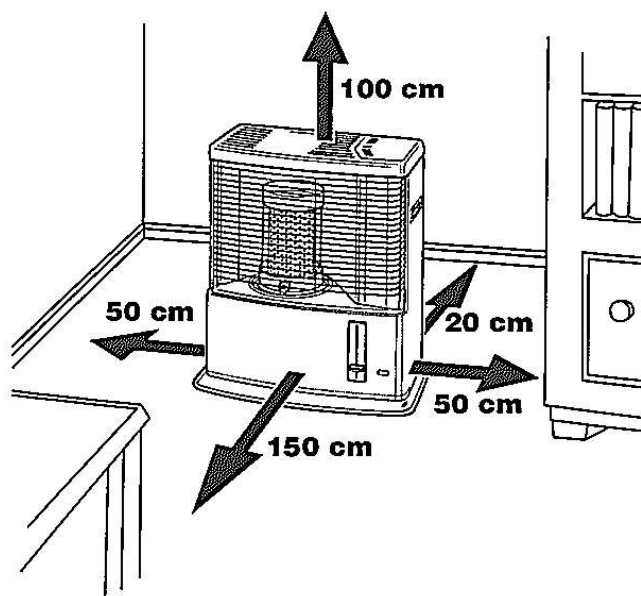


**CORONA** RX2485 RX3085

CE

## WARUNKI BEZPIECZEŃSTWA

1. Należy zwrócić uwagę dzieci na fakt, że w pomieszczeniu znajduje się włączony piecyk.
2. Nie należy przenosić włączonego lub gorącego jeszcze piecyka. Do takiego piecyka nie wolno dolewać paliwa ani naprawiać go w takim stanie.
3. Front piecyka powinien znajdować się w odległości co najmniej 1,5 metra od ściany, mebli, firan/zasłon.



4. Nie należy używać piecyka w pomieszczeniach zapyłonych i/lub gdzie jest silny przeciąg. W obu przypadkach parametry spalania nie będą optymalne.
5. Dla własnej wygody i bezpieczeństwa nie powinno się dopuszczać do nagrzania pomieszczenia powyżej 25°C.
6. Urządzenie należy wyłączyć przed wyjściem z domu lub udaniem się na spoczynek.
7. Paliwo należy przechowywać w przeznaczonych do tego celu kanistrach i pojemnikach, w miejscach suchych, chłodnych i zacienionych ( światło słoneczne obniża jakość paliwa). Paliwa nie należy poddawać nagłym zmianom temperatury (niekorzystne jest zarówno przegrzanie jak i przemrożenie ).
8. Nie należy używać piecyka w miejscach gdzie mogą występować szkodliwe opary lub gazy ( np. spaliny samochodowe, opary farb i lakierów lub im pokrewne ).

9. Nie należy napełniać zbiornika w pomieszczeniach mieszkalnych lecz w bardziej odpowiednim miejscu. Nie należy dopuszczać do przepelnienia zbiornika oraz pamiętać o dokładnym jego ponownym zakręceniu.
10. Nie zaleca się używania piecyka w pomieszczeniach o ograniczonej wentylacji lub gdzie jej brak np. w piwnicach.
11. Jeśli urządzenie ma być używane w pomieszczeniach o mniejszej powierzchni niż jest podana w specyfikacji należy wówczas uchylić okno lub drzwi, zapewni to właściwą wentylację pomieszczenia.

Szanowni Państwo,

Gratulujemy Państwu zakupu Waszego piecyka, zaawansowanego technologicznie produktu wysokiej jakości. Urządzenie emituje w krótkim czasie duże ilości ciepła bez wydzielania szkodliwych produktów spalania. Piecyk będzie służył Państwu długie lata o ile będziecie używać go zgodnie z przeznaczeniem. Prosimy o zapoznanie się w pierwszej kolejności z niniejszą instrukcją obsługi, gdyż zapewni ona Państwu optymalną trwałość piecyka.

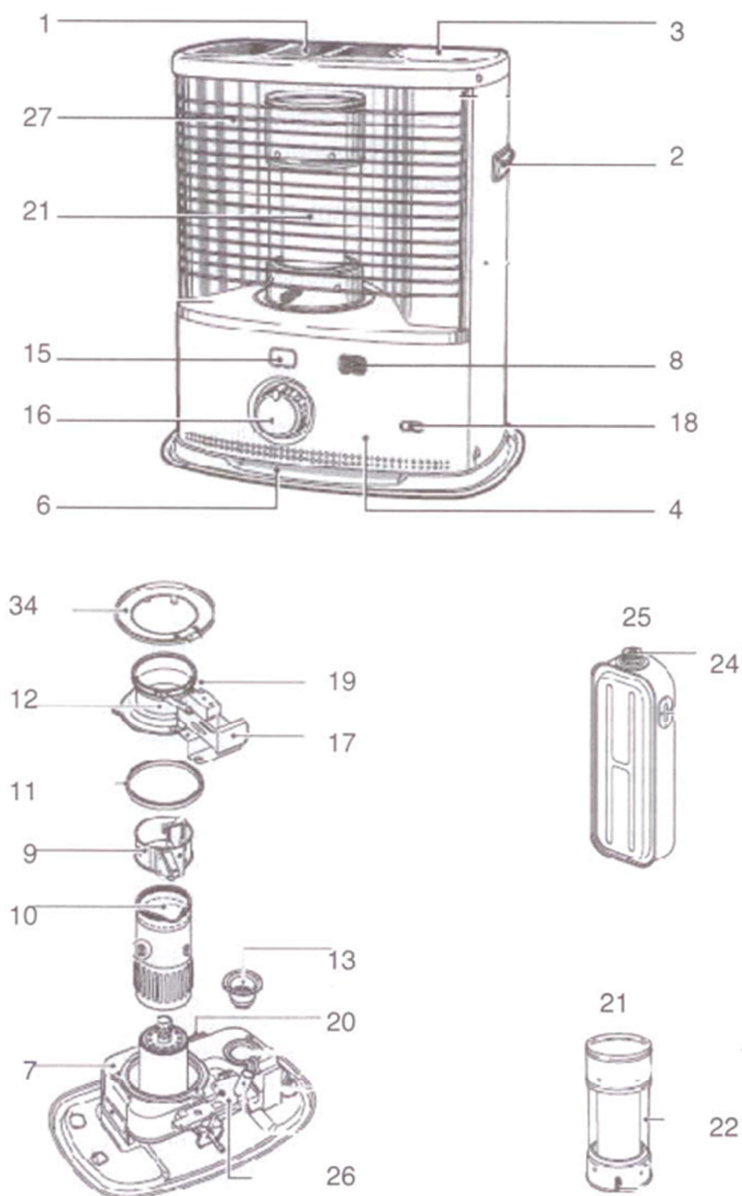
<b>Specyfikacja techniczna</b>		
Model	Corona RX2485	RX 3085
Marka	Corona	Corona
Typ grzania	Przenośny piecyk	Przenośny piecyk
Moc grzewcza	2400	3000
Zużycie paliwa	200 g/h	250 g/h
Autonomia	+/- 15 h	+/- 13 h
Pojemność zbiornika	4 l	4 l
Wymiary	475x452x324	510 x 452 x 324
Waga netto	7,3 kg	7,9 kg
Waga brutto	8,8 kg	9,0 kg
Kraj pochodzenia	Japonia	Japonia
Rodzaj zbiornika paliwa	wyjmowany	wyjmowany
Automatyczny wyłącznik bezpieczeństwa	wbudowany	wbudowany
CE	TAK	TAK

Producent zastrzega sobie prawo do zmiany specyfikacji technicznej urządzenia.

### **Części składowe piecyka**

1. Pokrywa górna
2. Uchwyt
3. Pokrywa zbiornika paliwa
4. Panel przedni
6. Podstawa

- 7. Zbiornik roboczy
- 8. Przycisk szybkiego wyłączenia
- 9. Tuleja knota
- 10. Knot seria 2000
- 11. Uszczelka głowicy knota
- 12. Prowadnica knota
- 13. Gniazdo zbiornika
- 15. Przycisk zapalarki (zapłonu)
- 16. Pokrętko knota
- 17. Zespół zapalarki
- 18. Wskaźnik poziomu paliwa
- 19. Żarnik zapalarki
- 20. Pojemnik na baterie
- 21. Kolumna grzewcza
- 22. Szkło kolumny grzewczej
- 24. Korek zbiornika paliwa
- 25. Zbiornika paliwa
- 26. Automatyczny wyłącznik wstrząsowy
- 27. Kratka
- 34. Pierścień górny



## Instrukcja obsługi

### ODPOWIEDNIA WENTYLACJA

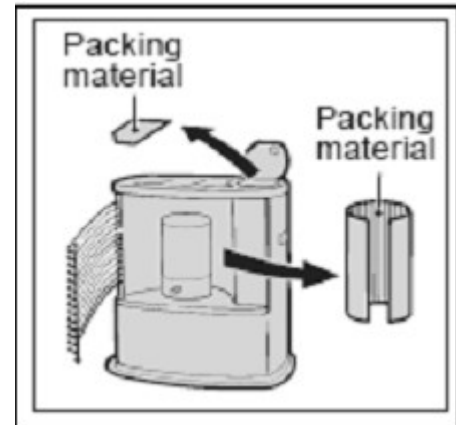
Do prawidłowej pracy piecyków wystarcza prawidłowo działająca wentylacja, w którą powinny być wyposażone pomieszczenia zgodnie z obowiązującymi przepisami.

Poszczególne typy piecyków przeznaczone są do pomieszczeń o określonej kubaturze, gdzie można używać je bez dodatkowej wentylacji. Jeżeli pomieszczenia mają mniejszą kubaturę od zalecanej, trzeba uchylić okno lub drzwi (ok. 2 cm). Zaleca się takie postępowanie w przypadku pomieszczeń szczególnie dobrze izolowanych. Nie używać piecyka w piwnicach i innych pomieszczeniach podziemnych.

Należy przygotować grzejnik do pracy poprzez następujące czynności:

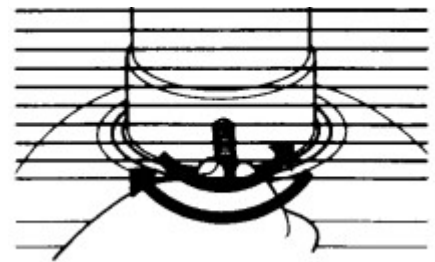
1. Rozpakowanie:

Wyjąć grzejnik z opakowania kartonowego. Usunąć taśmę klejącą z kratki ochronnej i otworzyć ją, jak opisano poniżej. Przesunąć do góry prawy brzeg kratki aż do uwolnienia dolnego zaczepu. Otworzyć kratkę. Usunąć opakowanie z kolumny grzewczej. Otworzyć pokrywę komory zbiornika paliwa i usunąć materiał, który został zabezpieczony podczas transportu.



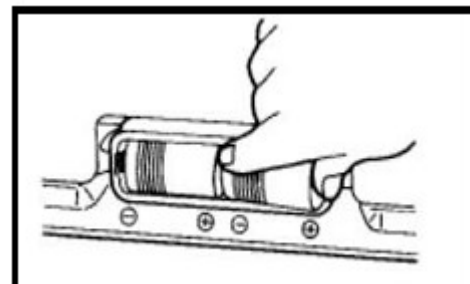
Rysunek 1

2. Montaż cylindra spalania
- Umieścić kolumnę grzewczą na okrągłej przewodnicy knota. Obróć kolumnę grzewczą w prawo i w lewo aby upewnić się, że jest właściwie osadzona jak na rysunku.



Rysunek 2

3. Montaż baterii
- Umieścić 2 baterie w pojemniku na baterie z tyłu, upewnij się, że polaryzacja baterii +/- jest zgodna z oznaczeniem.



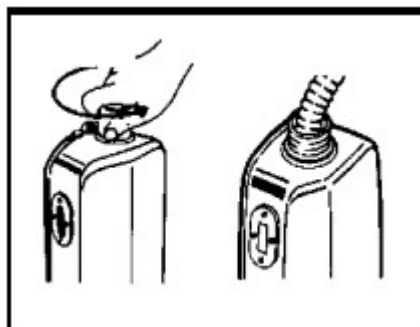
Rysunek 3

**WAŻNE: NIEBEZPIECZEŃSTWO!!!**

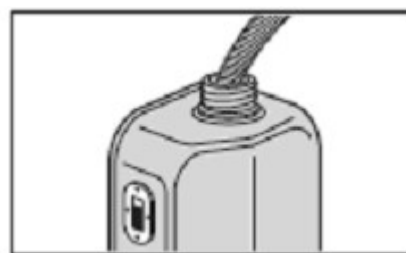
- Nie wolno wyjmować baterii w czasie kiedy piecyk działa.
- Upewnić się, że baterie są dobrej jakości.
- Nie wolno zapalać grzejnika zapałkami lub zapalniczką.

**Napelnianie zbiornika**

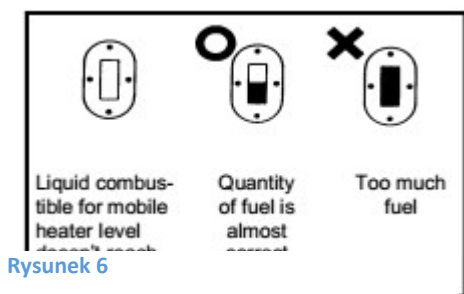
- Zawsze wyłączyć grzejnik przed napełnieniem zbiornika.
- Nie umieszczać pojemnika na lub w pobliżu rozgrzanego piecyka podczas napełniania zbiornika.
- Podnieść pokrywę komory zbiornika, otworzyć ją i wyjąć zbiornik.
- Użyć pompy do napełniania zbiornika, jak na rysunku 4, 5 i 6 z cieczą. Sprawdzić poziom paliwa w zbiorniku przez wizjer.



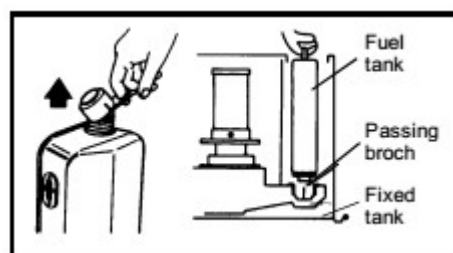
Rysunek 4



Rysunek 5



Rysunek 6

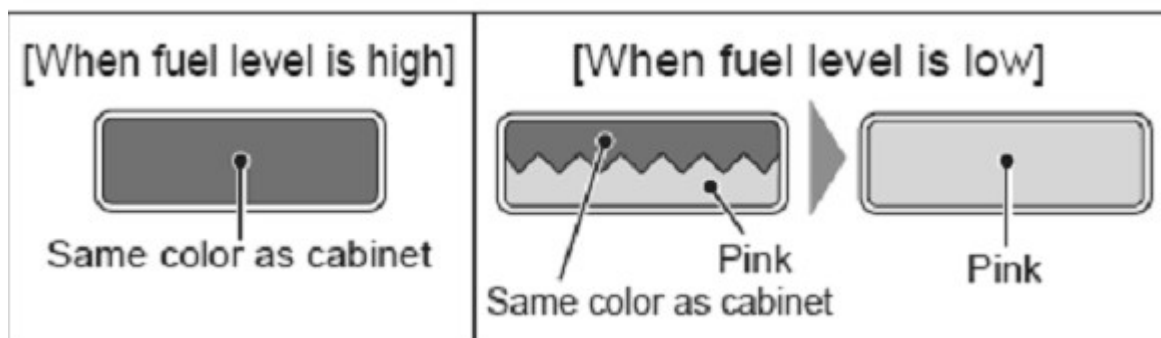


Rysunek 7

Zamknąć zbiornik i usunąć ewentualne wycieki. Obrócić zbiornik tak, aby otwór wlewu paliwa był skierowany do dołu i włożyć go na miejsce. Jak na rysunku 7.

### Monitorowanie poziomu paliwa pracującego grzejnika (Rys. 8)

Jeśli wskaźnik poziomu paliwa w połowie jest czerwony oznacza to, że w zbiorniku pozostało paliwa na około 3 godziny pracy. Jeśli zabarwi się cały na czerwono to należy ponownie napełnić go zbiornik.



Rysunek 8

## Przed rozpoczęciem pracy

### Ustawienie grzejnika

Należy upewnić się, że piec stoi na równej poziomej powierzchni. Jeśli nie, urządzenie wyłączy się automatycznie.

### Automatyczne wyłączenie urządzenia w przypadku uderzenia.

W krytycznej sytuacji automatyczne wyłączenie „anty wstrząs” może być aktywowane przez naciśnięcie przycisku szybkiego wyłączenia. Knot spadnie i grzałka będzie całkowicie wyłączona.

### WAŻNE

Nie należy używać tej procedury do gaszenia grzejnika, ponieważ w takim przypadku piecyk emituje dodatkową porcję zapachu nafty i dymu.

### Knot

Przy pierwszym użyciu knota, należy odczekać około godziny, tak aby właściwie nasiąknął paliwem.

Używać tylko wysoko oczyszczonej nafty przeznaczonej do pieców grzewczych, o temperaturze zapłonu powyżej 61 ° i wolnej od jakichkolwiek zanieczyszczeń, zapewnia to długą i bezproblemową pracę knota.

Jeśli okaże się, że knot jest wyjątkowo twardy i przez to blokuje spalanie należy go wymienić. Knot powinien być wymieniany przez wykwalifikowany personel.

Knot i jego wymiana nie są objęte gwarancją. Aby uzyskać odpowiednią moc grzewczą i długą żywotność knota należy stosować zalecenia niniejszej instrukcji obsługi.



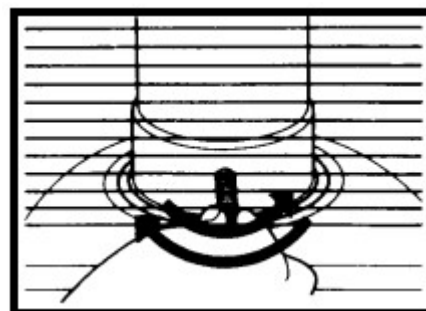
Korzystanie z innego knota niż polecony przez producenta może spowodować uszkodzenie urządzenia i uwalnianie się tlenku węgla.

Gwarancja nie obowiązuje jeżeli właściciel pieca użytkuje inne knoty niż PETROWICK.

## Włączanie grzejnika

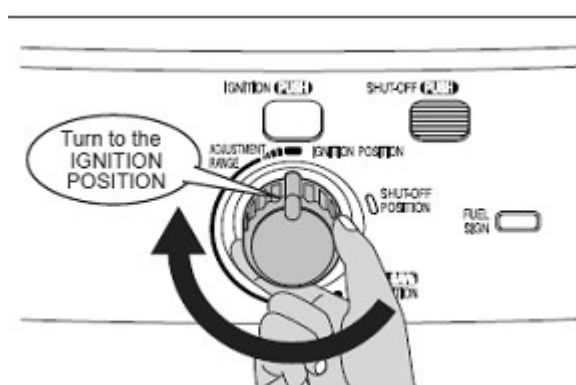
Przed włączeniem należy sprawdzić poniższe punkty:

Kolumna grzewcza musi być odpowiednio ustawiona. Aby ją ustawić należy obracać naciskając dźwignię dwa lub trzy razy od lewej do prawej i upewnić się, że jest prawidłowo zamontowana (jak na Rys. 9). Podczas korzystania z grzejnika po raz pierwszy, zapachy mogą utrzymywać się przez pewien czas po jego włączeniu. Jest to normalne, ponieważ takie substancje jak olej czy smar zabezpieczający grzałki muszą być wypalone.



Rysunek 9

Powoli obracać pokrętko sterujące knota w prawo (pozycja zapłon), aż się zatrzyma, aby knot uzyskał maksymalną wysokość. Wcisnąć przycisk zapłonu delikatnie, aż się zatrzyma. Sprawdzić wzrokowo, czy nastąpił zapłon. Zwalniać palec powoli i umiejscowić przycisk zapłonu z powrotem do pozycji wyjściowej. Po przeprowadzeniu procedury zapłonu, może pojawić się biały dym w strefie zapłonu. Czynność ta musi być wykonana powoli i delikatnie.



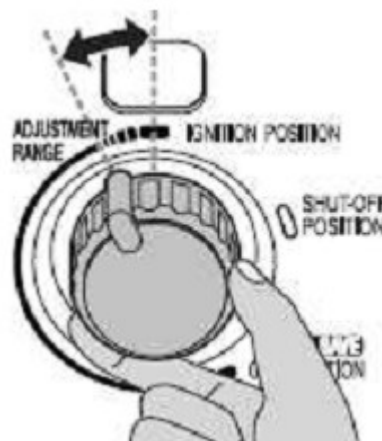
Rysunek 10

Nigdy nie używaj zapalek lub zapalniczki do włączania pieca!!!

## Ustawianie poziomego płomienia (Rys. 11 i 12) (Kontrola temperatury grzania)

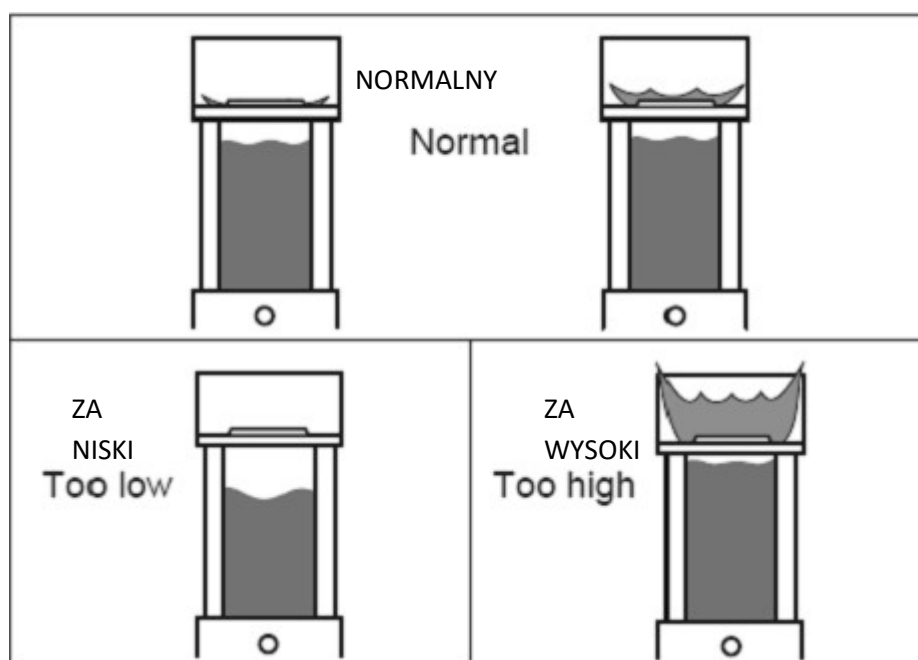
Regulacja płomienia może być wykonana przez pokrętko knota:

Obserwując wysokość płomienia w razie potrzeby skorygować go w «Zakresie regulacji» (Adjustment Range) pokazanym na pokrętkle knota.



Rysunek 11

Pokrętko sterujące knota	Knot	Płomień
Prawo	Rośnie	Wysoki
Lewo	Spada	Niski



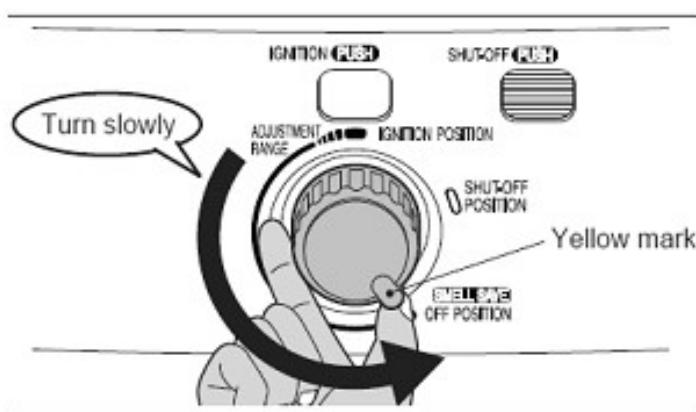
Rysunek 12

Jeżeli płomienia nie daje się wyregulować pokrętkiem, należy wyłączyć piecyk, poczekać do ostygnięcia jego elementów. Następnie wyjąć kolumnę grzewczą i delikatnie nią potrząsnąć. Pozwoli to na prawidłowe ustawienie jej elementów wewnętrznych i prawidłowe spalanie. Ważne, aby wyregulować płomień po zapaleniu grzejnika. Jeżeli mimo to płomień jest nieregularny (jakby knot był zbyt wysoki) może to prowadzić do rozprzestrzenienia się sadzy i/lub tlenku węgla. Jednak kiedy wprost przeciwnie piecyk będzie niedostatecznie ogrzewany (jakby knot był zbyt nisko) może to wywołać nadmierną emisję tlenku węgla i nieprzyjemnych zapachów, a także uszkodzić knot. Wówczas dopasowanie go nie będzie możliwe.

Podnoszenie knota musi odbywać się powoli i płynnie. Nieodpowiednie ruchy mogą spowodować, że płomień osiągnie niebezpieczną wysokość. Korzystanie równocześnie z pieca

i z wentylatora lub nawilżacza może powodować, że płomień stanie się lekko różowy. Nie wolno dotykać automatycznego zapłonu podczas pracy grzejnika.

## Wyłączanie urządzenia



Rysunek 13

Aby wyłączyć piecyk należy:

powoli i delikatnie przekręcić pokrętkę sterowania knota w lewo do pozycji (SMELL SAVE OFF POSITION) aż się zatrzyma. Płomień powinien zgasnąć w ciągu trzech do pięciu minut. Należy wizualnie sprawdzić czy płomień jest obecny. Nigdy nie wolno trząść lub przewracać grzejnika aby go wyłączyć. W razie konieczności szybkiego wyłączenia (w razie niebezpieczeństwa) wcisnąć przycisk szybkiego wyłączenia SHUT OFF. Urządzenie zabezpieczające przed wstrząsem zostanie automatycznie aktywowane, natychmiast opuści się knot i płomień zgaśnie.

W tym przypadku zapach płomienia będzie silniejszy niż przy zgaszeniu pieca w normalny sposób. Należy pamiętać o wzrokowym sprawdzeniu czy automatyczne urządzenie odcinające zadziałało prawidłowo.

## Właściwe paliwo

Zalecamy stosowanie wysokiej jakości paliwa

**Tosaine** lub **Tosaine•plus**.

Więcej niż 95% problemów z piecykami jest spowodowane zastosowaniem niewłaściwego rodzaju paliwa dla piecyków naftowych. Problemy i ewentualne usterki, wynikłe z tego powodu nie są objęte gwarancją.

Do ogrzewania należy używać tylko specjalnie do tego przeznaczonej, wysoce oczyszczonej, nafty (max 1% aromatów i temperaturze zapłonu powyżej 61 ° C). Nigdy nie należy używać zanieczyszczonych cieczy palnych, które zawierają wodę lub olej napędowy.

Pojemnik paliwa powinien być utrzymany w czystości i opróżniony po zakończeniu sezonu grzewczego.

Paliwo złej jakości może spowodować:

- nadmierne odkładanie się substancji smolistych, aż do całkowitego zniszczenia knota
- niepełne spalanie
- zmniejszenie żywotności knota i piecyka,
- swąd i/lub dym,
- nalot na kratce ochronnej.

### **Przechowywanie paliwa.**

Paliwo należy przechowywać z dala od słońca i ciepła.

Długo przechowywane paliwo traci swoją czystość, a tym samym wydajność.

### **Środki ostrożności:**

Po wyłączeniu grzejnika, należy odczekać co najmniej pięć minut przed zapaleniem grzejnika ponownie. Jeśli cylinder spalania nie miał czasu, aby ostygnąć, zapalony ponownie grzejnik może wydzielać nadmierny zapach.

### **WAŻNE**

Wszelkie manipulowanie lub modyfikacja w systemie bezpieczeństwa jest zabronione. Oprócz unieważnienia gwarancji, jest to ryzyko powodujące awarię systemu.

### **Ograniczenia w stosowaniu**

Grzejnik nie może być stosowany w pomieszczeniach, które są hermetycznie uszczelnione, takich jak przyczepy kempingowe, łodzie, przedziały pasażerskie pojazdów itp.

Pomieszczenia, w których użytkowany jest piecyk powinny bezwzględnie posiadać sprawną wentylację.

#### WAŻNE

- Zawsze należy zachować minimalną odległość 1 metra od innych obiektów.
- Używać grzejnika w pomieszczeniu, które jest odpowiednio wentylowane i wolne od łatwopalnych oparów.
- Upewnij się, że pomieszczenie, które ma być ogrzewane posiada sprawną wentylację.
- Nie należy używać grzejnika w zbyt małym pomieszczeniu.

Grzejnik 2400 W Kubatura: min. 37 m<sup>3</sup>

Nie używać pieca w pomieszczeniach poniżej poziomu podłogi.

#### PRZYCZYNY I USUWANIE USTEREK

Podajemy poniżej podstawowe wskazówki w zakresie wykrywania usterek. Jeżeli w danej sytuacji usterki nie da się mimo tego usunąć, prosimy skontaktować się z serwisem.

#### PIECYK NIE DAJE SIĘ WŁĄCZYĆ

- \*Baterie nie są dobrze wciśnięte w obudowę >> *Poprawić ułożenie baterii.*
- \*Baterie są zbyt słabe aby spowodować zapłon. >> *Wymienić baterie.*
- \*W zbiorniku nie ma paliwa lub wymieniony został knot >> *Po umieszczeniu w grzejniku napełnionego zbiornika, zapłon włączyć nie wcześniej niż po upływie 30-60 minut.*
- \*Dźwignia zapłonu dociśnięta została zbyt gwałtownie >> *Powtórzyć tą czynność wolniej (rozdział B)*
- \*Zapłon nie działa >> *Skontaktować się z serwisem.*

#### PŁOMIEŃ JEST NIERÓWNOWMIERNY I/ALBO UNOSZA SIĘ SADZE LUB SWĄD

- \*Kolumna grzewcza jest nieprawidłowo umieszczona >> *Ustawić ją równo za pomocą uchwytu , patrz punkt uruchamianie.*
- \*Stare paliwo >> *Każdy nowy sezon grzewczy zaczynać z nowym paliwem*

\*Nieodpowiedni rodzaj paliwa >> *Zobacz. 'WŁAŚCIWE PALIWO'.*

\*W dolnej części grzejnika gromadzi się osad >> *Skontaktować się z serwisem.*

### **PIECYK POWOLI SAMOCZYNNIE WYGASA**

\*W zbiorniku nie ma paliwa >> *Napełnij zbiornik paliwem.*

\*W dolnym zbiorniku jest wilgoć >> *Skontaktować się z serwisem.*

\*Górna część knota stwardniała >> *Wypalić paliwo aż do wygaśnięcia grzejnika. Używać właściwego paliwa. Jeśli zajdzie tak potrzeba wymienić knot.*

\*Stare paliwo >> *Każdy nowy sezon opałowy zaczynać z nowym paliwem.*

### **OGIEŃ W PIECYKU JEST ZA MAŁY**

\*Knot ustawiony jest za nisko >> *Skontaktować się z serwisem w celu wymiany knota.*

\*Zanim uzupełniono paliwo, zbiornik był przez jakiś czas pusty lub prawie pusty >> *Po umieszczeniu w piecyku napełnionego zbiornika poczekać ok 30-60 min. z włączeniem zapłonu.*

\*Stare lub niewłaściwe paliwo >> *Zob. 'WŁAŚCIWE PALIWO'.*

\*W pomieszczeniu nie ma należytej wentylacji >> *Otworzyć na oścież okno lub drzwi, a następnie zostawić je lekko uchylone.*

### **OGIEŃ JEST ZA DUŻY, PŁOMIEŃ NIE DAJE SIĘ WYREGULOWAĆ**

\*Nieodpowiedni, zbyt lotny rodzaj paliwa >> *Zob. 'WŁAŚCIWE PALIWO'.*

\*Knot ustawiony jest za wysoko >> *Ustawić wysokość knota przy pomocy dźwigni regulacji knota.*

## **KONSERWACJA**

Piecyk nie wymaga szczególnej konserwacji. Aby uniknąć powstania na piecyku rys, wilgotną szmatką usuwać z niego w porę kurz i plamy. Ogólnie biorąc tylko dwie części piecyka ulegają zużyciu:

### **1. BATERIE**

Można je wymienić we własnym zakresie.

## **2. KNOT/ WYPALANIE DO SUCHA**

Aby przedłużyć 'żywołność' knota, od czasu do czasu całkowicie wypalić paliwo ze zbiornika (aż do wygaśnięcia grzejnika). Robi się to zauważywszy, że kolumna grzewcza nie nagrzewa się właściwie. Dopalenie resztek paliwa powoduje powstawanie większej ilości „zapachu”, tak że radzimy robić to poza pomieszczeniem mieszkalnym.

### **PRZECHOWYWANIE (KONIEC SEZONU GRZEW CZEGO)**

Pod koniec sezonu grzewczego całkowicie zużyć paliwo znajdujące się w piecyku i odpowiednio przygotowywać urządzenie do przechowywania. W tym celu :

1. Piecyk wynieść z pomieszczenia mieszkalnego, włączyć go i wypalić resztę paliwa aż do wygaśnięcia grzejnika.
2. Poczekać, aż piecyk wygaśnie.
3. Wyczyścić piecyk wilgotną szmatką i wytrzeć go następnie do sucha.
4. Wyjąć baterie z piecyka i przechowywać je w suchym miejscu.
5. Przechowywać piecyk w miejscu wolnym od kurzu i – o ile to możliwe- w oryginalnym opakowaniu. Pozostałe paliwo nie nadaje się do użytku w następnym sezonie grzewczym. Zdeponuj pozostałe paliwo zgodnie z obowiązującymi przepisami ekologicznymi. Rozpocznij nowy sezon z nowym zapasem paliwa.

Jeśli ponownie uruchamiasz piecyk, uczyn to zgodnie z instrukcją, od początku.

### **TRANSPORT**

Aby w czasie przenoszenia piecyka nie dopuścić do wyciekania paliwa, postępować następująco:

1. Poczekać aż piecyk wystygnie.
2. Wyjąć z piecyka zbiornik paliwa. Może z niego kapać, tak że dobrze mieć pod ręką ściereczkę. Jeśli jest to możliwe zlać paliwo do kanistra. Zbiornik przechowywać poza piecykiem
3. Wyjąć gniazdko zbiornika i wypompować pozostałą resztę paliwa
4. Przewozić piecyk w pozycji pionowej a zbiornik w pozycji poziomej, poza piecykiem.

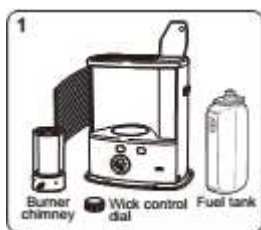


## WYMIANA KNOTA

Poszczególne czynności pokazane są na rysunkach poniżej.

Pokrętko sterujące knota.

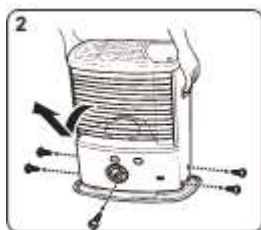
1. Naciśnij przycisk szybkiego wyłączenia (SHUT OFF).



Zdemontuj kratkę ochronną. Usuń kolumnę grzewczą, zbiornik paliwa i baterie.

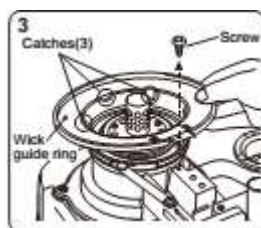
Wyciągnij pokrętko sterujące knotem.

2. Wykręć śruby na obu stronach obudowy i na tylnym panelu (4 sztuki), jak również śruby na panelu przednim.



Pochyl obudowę do przodu ok. 45° i unieś ją.

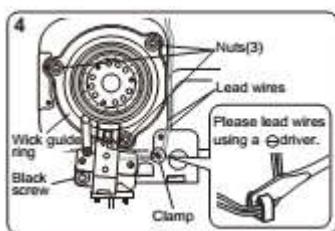
3. Poluzuj śruby na prowadnicy pierścienia knota i zdemontuj go.
  - Uważaj, aby nie uszkodzić zatrzasków pierścienia knota.



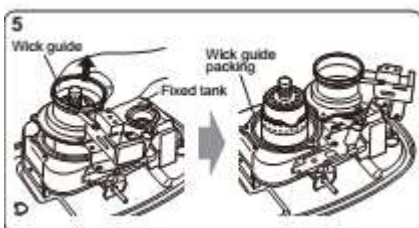


4. Zwolnij przewód elektryczny od zacisku, a następnie odkręć trzy nakrętki głowicy z knota kluczem lub szczypcami.

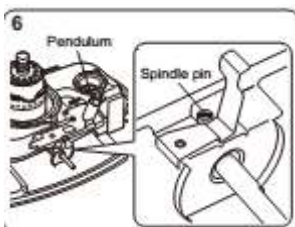
Odkręć czarną śrubę mocującą zapłon urządzenia.



5. Zdemontuj górną część głowicy knota unosząc ją do góry.
  - Umieść na stałym zbiorniku, nie rozciągając przewodów elektrycznych.
  - Sprawdź górną część głowicy knota, i zastąp go, jeśli jest uszkodzony.

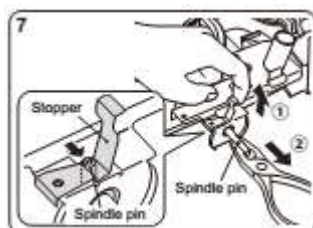


6. Upewnij się, że sworzeń osi pokrętła jest skierowany do góry.



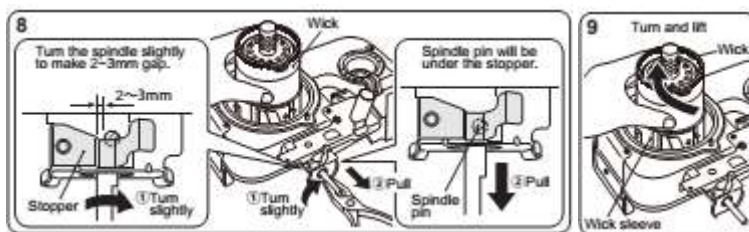
7. Unieś delikatnie blaszkę blokującą i trzymaj w tej pozycji (1). Pociągnij oś pokrętła aż do uwolnienia kółka zębatego przy pomocy szczypiec lub podobnego narzędzia, aż do oporu (2).

Końcówka trzpienia osi pokrętła jest nieco poniżej blaszki blokującej.

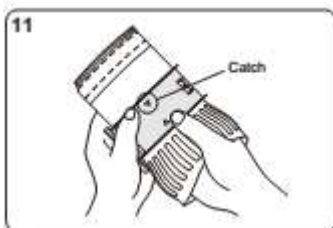
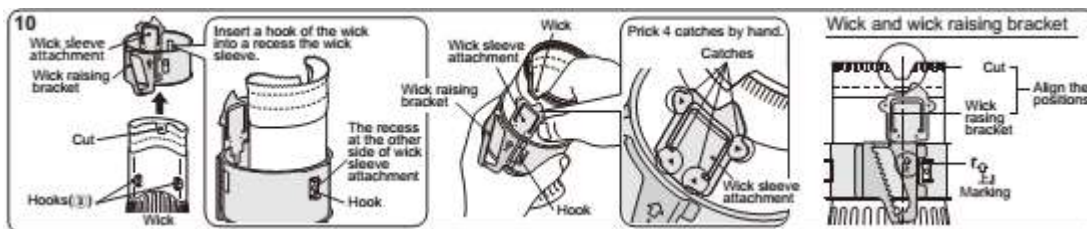


8. i 9. Zdemontuj knot z przewodnicy obracając go lekko w prawo.

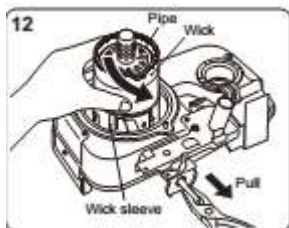
Zdejmij knot z rękawa knota.



10. i 11. Przed zdemontowaniem knota z tulei blaszanej należy zwrócić uwagę na jego umiejscowienie w tulei. Wszystkie elementy nowego knota powinny się znaleźć dokładnie w tych samych miejscach co elementy starego knota (wycięcie pod zapalarkę, blaszki mocujące). Knot należy dopasować dokładnie do wewnętrznej powierzchni tulei bez zagnieceń jak na poniższych rysunkach.

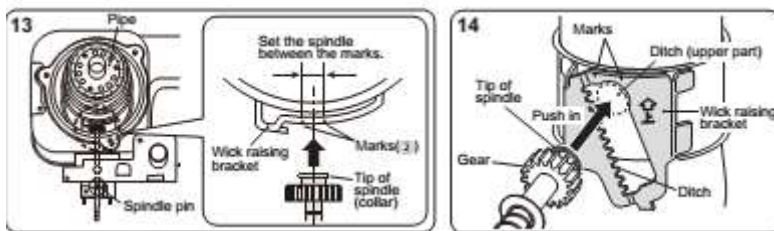


12. Umieścić tuleję z nowym knotem na przewodnicy (nr 7).



13. i 14. Kółko zębate osi pokrętła umieścić w otworze tulei.

- Upewnij się, że knot jest ustawiony w najniższym położeniu (sworzeń osi pokrętła skierowany w górę).

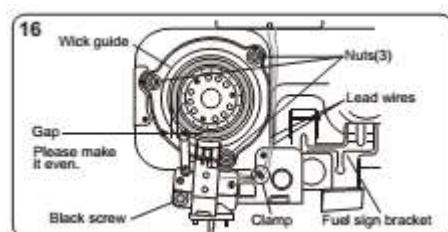


15. Sprawdź obracając os pokręta czy knot przemieszcza się swobodnie do góry i do dołu.

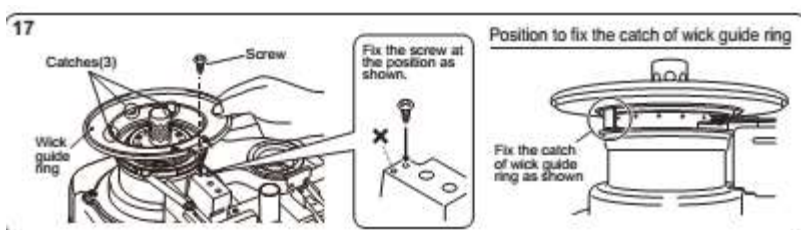


16. Górną część głowicy knotu umieścić z powrotem na miejscu i dokręcić równomiernie trzy śruby.

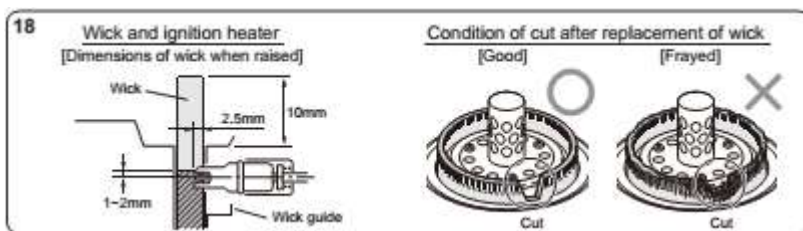
- Podnieś knot i sprawdź czy wysokość knotu i jego położenie jest prawidłowa.



17. Dokręć śrubę do urządzenia zapłonowego. Przewody umieścić w zacisku. Dokręć śrubę w pierścieniu prowadzącym knot.

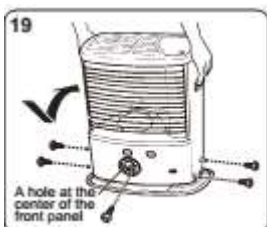


18. Zamontuj pierścień mocujący knot ze śrubą. Uważaj, aby nie odkształcić połowy pierścienia prowadzącego knot.



19. Podnieś maksymalnie knot i sprawdź położenie żarnika zapłonu zapłonu (rys. 5).

- Prawidłowa pozycja żarnika zapłonu jest wówczas, gdy wysokość knota wynosi 10 mm (rys. 5).
- Upewnij się, że wysokość knota wynosi 10 mm.
- Przechył wahadło i sprawdź, czy działa urządzenie anty wstrząsowe.
- Jeżeli włókno żarnika zapłonu jest odkształcane lub wycięte należy wymienić grzejnik zapłonu.



20. Zdejmij pokrętkę sterującą knotem. Załóż tylną obudowę i pokrętkę regulacji spalania z powrotem.

Ustaw kolumnę spalania, zbiornik paliwa i włóż baterie. Zamontuj kratkę ochronną.

## WARUNKI GWARANCJI

Grzejnik objęty jest dwuletnią gwarancją począwszy od daty zakupu. W okresie tym wszelkie usterki materiałowe i fabryczne podlegają bezpłatnej naprawie. Obowiązują przy tym następujące warunki:

1. Wszelkie dodatkowe roszczenia- w tym roszczenia odszkodowań z racji ewentualnie poniesionych strat – nie będą honorowane.

3. Gwarancja przestaje obowiązywać w wypadku kiedy w piecyku dokonano zmian zamontowano inne niż oryginalne części zamienne lub jeżeli grzejnik naprawiany był przez stronę trzecią. Uszkodzenia mechaniczne nie są objęte ochroną gwarancyjną.

4. Części ulegające normalnemu zużyciu, jak baterie, knot, żarnik lub pompka paliwa nie podlegają gwarancji.

5. Gwarancja ważna jest za okazaniem oryginalnego, opatrzonego datą rachunku kupna, na którym nie naniesiono poprawek oraz poprawnie wypełnionej karty gwarancyjnej.

6. Gwarancja jest nie ważna w wypadkach uszkodzeń powstałych w wyniku czynności sprzecznych z instrukcją obsługi, zaniedbania lub też używania niewłaściwego lub starego paliwa. Niewłaściwe paliwo może być wręcz niebezpieczne.

7. Koszty i ryzyko związane z przesyłką piecyka lub części zamiennych ponosi klient.

Uważnie przeczytanie instrukcji obsługi pozwala często uniknąć niepotrzebnych kosztów. Jeżeli nie pomoże to jednak w rozwiązaniu problemu, piecyk należy oddać do punktu naprawy.

\*W piecyku opalanym łatwopalną substancją może np. dojść do spalania niekontrolowanego, z płomieniami wydobywającymi się na zewnątrz. W takim wypadku grzejnika nigdy nie starać się przesuwać, lecz natychmiast go wyłączyć. W niebezpiecznych sytuacjach można użyć gaśnicy typu B: śniegowej lub proszkowej.



06W05

**Ekologia – Dbajmy o środowisko**

Opakowanie kartonowe radzimy oddać do punktu skupu makulatury. Worki z polietylenu (PE) wyrzucić do kontenera na plastik, części z tworzyw sztucznych oddaj do punktu skupu surowców wtórnych. Części metalowe oddaj do punktu skupu złomu. Za organizację zbiornic materiałów do wtórnego wykorzystania, jak również za informację o ich rozmieszczeniu odpowiedzialne są Urzędy Gmin i Powiatów.

*Z zastrzeżeniem prawa do zmian technicznych i błędów drukarskich* 10/2016

---

Importer : **UNI-LUX Sp.** z o.o, tel.(22) 395 60 70, fax (22) 396 60 79, www: uni-lux.pl