

TOSAI
KERO
Model 260, 360, 260A, 360A

INSTRUKCJA OBSŁUGI

UWAGA!!!

Modele z AIR SENSOR nie włączą się przy temperaturze otoczenia powyżej 25°C (+/-5%)

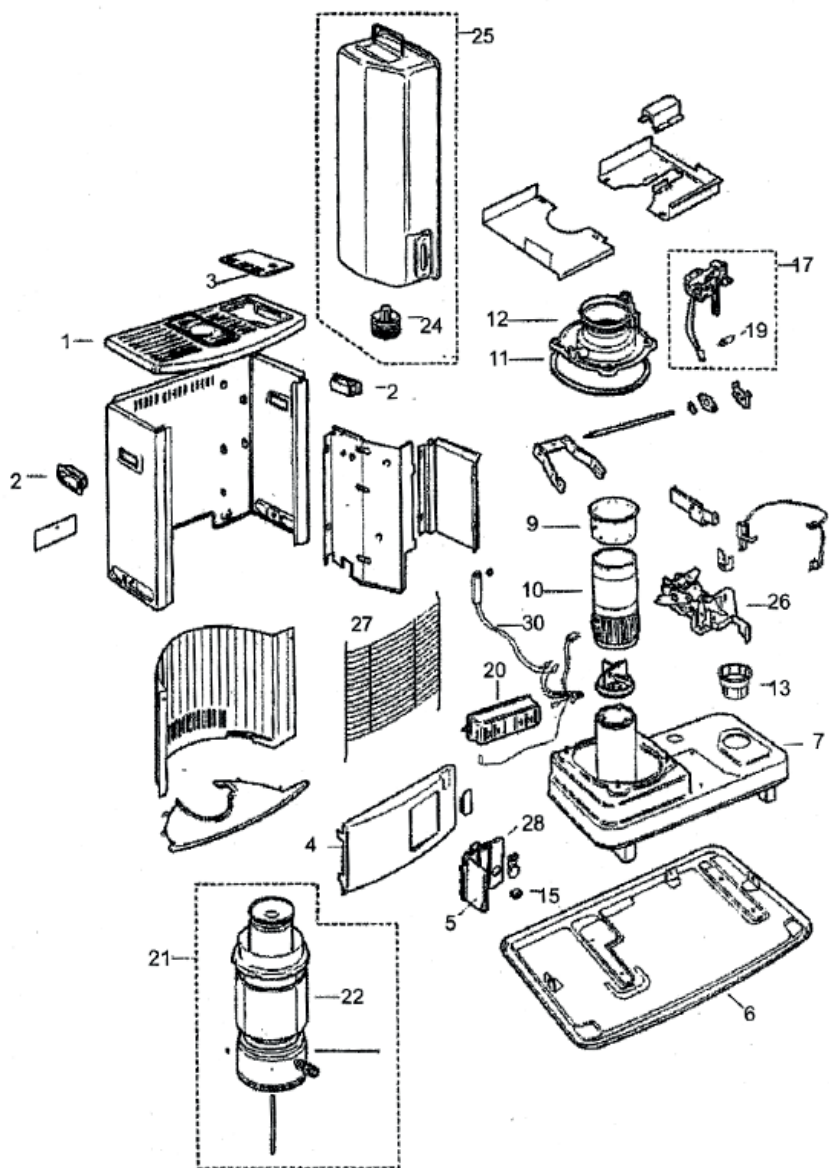
Dźwignia zapłonu może być wciśnięta max przez 5 sekund.

Po pierwszym napełnieniu należy odczekać ok. 1 godziny przed odpaleniem piecyka.

W czasie przewożenia piecyka należy bezwzględnie wyjąć z niego zbiornik oraz opróżnić zbiornik wewnętrzny z paliwa, w przeciwnym razie grozi to rozlaniem paliwa.

PALIWO

Aby uzyskać bezawaryjną pracę pieca należy bezwzględnie stosować paliwo o najwyższej, gwarantowanej jakości. **TOSAINE** jest bezzapachowym wysoce oczyszczonym paliwem o minimalnej zawartości siarki w porównaniu z innymi paliwami. **TOSAINE** posiada gwarancję wysokiej jakości producenta. Zapewnia również uzyskanie najwyższej, możliwej ilości ciepła przy tego rodzaju ogrzewaniu. Zalecane przez nas paliwo **TOSAINE** zapewnia pełną ochronę gwarancyjną i długą bezawaryjną pracę piecyków z minimalnym efektem zapachowym.



LISTA CZĘŚCI ZAMIENNYCH

1. Pokrywa górna
2. Uchwyt
3. Kłapa pojemnika na zbiornik
4. Płyta przednia
5. Panel sterowania
6. Podstawa
7. Zbiornik dolny
9. Mocowanie knota
10. Knot
11. Pierścień uszczelniający
12. Prowadnica knota
13. Dozownik
15. Dźwignia zapłonu i kontroli knota
17. Zespół zapłonu
19. Żarnik
20. Pojemnik na baterie
21. Kolumna grzewcza
22. Szklany cylinder
24. Zakrętka zbiornika paliwa
25. Zbiornik paliwa
26. Zespół dźwigni
27. Kratka ochronna
28. Płytką dźwigni
30. AIR SENSOR

Przed zapoznaniem się z instrukcją obsługi sprawdź typ swojego piecyka posługując się poniższą tabelą.

| MODEL | 260 | 360 | 260A | 360A |
|---|-------------------|-------------------|-------------------|-------------------|
| TYP | 2 | 2 | | |
| Wydajność | 2400W | 3000W | 2400W | 3000W |
| Zużycie paliwa | 0,25 l/h | 0,31 l/h | 0,25 l/h | 0,31 l/h |
| Autonomia | +/- 16 h | +/- 15 h | +/- 16 h | +/- 15 h |
| Pojemność zbiornika | 4,0 l | 4,6 l | 4,0 l | 4,6 l |
| Wymiary wysokość szerokość głębokość | 440 470 310 | 500 470 310 | 440 470 310 | 500 470 310 |
| Waga | 8,2 kg | 9,2 kg | 8,2 kg | 9,2 kg |
| AIR SENSOR | TAK | TAK | TAK | TAK |
| Zbiornik paliwa | wyjmawalny | wyjmawalny | wyjmawalny | wyjmawalny |
| Automatyczny wyłącznik | TAK | TAK | TAK | TAK |
| NF, CE | TAK | TAK | TAK | TAK |
| Zapłon | 2 baterie R20 | 2 baterie R20 | 4 baterie R14 | 4 baterie R14 |

Wyprodukowano w PRC przez SENGOKU WORKS, Ltd., Japonia.

**PRZED URUCHOMIENIEM PIECYKA
PROSIMY ZAPOZNAĆ SIĘ Z PONIŻSZYMI
WSKAZÓWKAMI ORAZ INSTRUKCJĄ OBSŁUGI.**

**W RAZIE WĄTPLIWOŚCI
NALEŻY SKONSULTOWAĆ SIĘ ZE SPRZEDAWCĄ.**

1. Należy zwrócić uwagę dzieci na obecność włączonego piecyka.
2. Nie należy przemieszczać urządzenia ani dolewać do niego paliwa gdy jest ono włączone lub nadal ciepłe.
3. Front piecyka winien znajdować się w odległości co najmniej 1,0 m. od ścian, zaston, mebli itp. Przestrzeń nad urządzeniem winna być wolna.
4. Aby zapobiec złemu spalaniu, nie należy używać piecyka w miejscach gdzie występuję silny przeciąg.
5. Dla własnej wygody i bezpieczeństwa nie powinno się dopuszczać do nagrzania pomieszczenia powyżej 30°C.
6. Wskazane jest wyłączenie urządzenia przed wyjściem lub udaniem się na spoczynek.
7. Paliwo do piecyka przechowywać w ciemnym miejscu w specjalnie przeznaczonych do tego metalowych lub plastikowych pojemnikach. Nie dopuszczać do kontaktu paliwa z jakimkolwiek źródłem ciepła i nie poddawać go raptownym zmianom temperatury.
8. **Nigdy nie użytkować piecyka w pomieszczeniach gdzie mogą znajdować się niebezpieczne opary lub gazy oraz w pomieszczeniach zapyłonych.**
9. Nie napełniać zbiornika w pomieszczeniach mieszkalnych lecz w miejscu do tego odpowiednim. Nie przepelniać zbiornika i pamiętać o dokładnym i szczelnym ponownym jego zamknięciu.
10. Nie zaleca się eksploatowania piecyka w pomieszczeniach pozbawionych wentylacji bądź niedostatecznie wentylowanych takich jak np. piwnice.
11. Jeśli urządzenie będzie używane w pomieszczeniu o powierzchni mniejszej niż jest podana w tabeli, należy wówczas uchylić drzwi lub okno.

Dziękujemy za zakup piecyka, produktu wysokiej jakości i zaawansowanego technologicznie. Piecyk emituje w bardzo krótkim czasie duże ilości ciepła poprzez konwekcję i promieniowanie bez wydzielania żadnych szkodliwych produktów spalania. Dlatego też muszą być stosowane w piecyku najwyższej jakości paliwa naftowe. W zależności od rynku można stosować specjalną naftę do piecyków jak również wysoko oczyszczoną naftę oświetleniową o zawartości frakcji aromatycznych poniżej 1%. Ten gatunek nafty charakteryzuje się brakiem zapachu produktów ropopochodnych. Stosując **TOSAINE** zapewnicie sobie Państwo właściwą jakość paliwa.

ROZPAKOWANIE PIECYKA

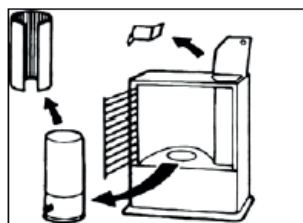
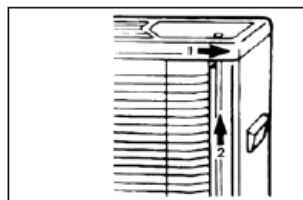
Wyjmij urządzenie z opakowania.
Zdejmij taśmę z kratki ochronnej i otwórz ją postępując jak niżej.

Zluzuj górny zaczepek kratki ochronnej naciskając w prawo (strzałka – 1)

Zdemontuj kratkę unosząc ją do góry (zgodnie ze strzałką – 2). Montaż kratki w odwrotnej kolejności.

Zdejmij osłonę z cylindra palnika.

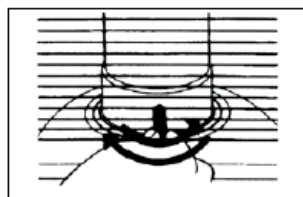
Otwórz pokrywę komory zbiornika paliwa i usuń zabezpieczenie transportowe.



MONTAŻ PALNIKA

Umieść cylinder palnika na otworze knota.

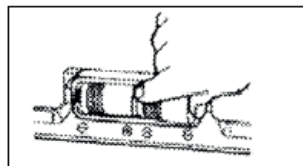
Obróć palnik w lewo a następnie w prawo aż osadzi się prawidłowo w otworze.



MONTAŻ BATERII

Umieścić 2 lub 4 baterie (w zależności od modelu) w komorze w tylnej ściance. Należy zwrócić uwagę na prawidłową biegunowość +/-.

Zamknij pokrywę komory (nie dotyczy typu 1).



UWAGA

- NIGDY NIE WYJMUJ BATERII GDY PIECYK JEST WŁĄCZONY!
- UŻYWAJ BATERII DOBREJ JAKOŚCI!
- NIGDY NIE PRÓBUJ URUCHOMIĆ PIECYKA PRZY POMOCY ZAPAŁEK LUB ZAPALNICZKI!

PALIWO

Zalecamy stosowanie wysokiej jakości paliwa

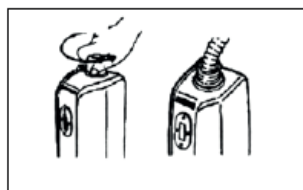
Tosaine lub **Tosaine•plus**.

Uwaga: Należy używać paliwa polecanego przez importera. Nie wolno stosować żadnych innych cieczy palnych. Zbiornik paliwa winien być zawsze czysty i wolny od wszelkich zanieczyszczeń lub innych cieczy.

NAPEŁNIANIE ZBIORNIKA PALIWA

Nigdy nie wyjmuj zbiornika gdy piecyk jest włączony.

Napełniaj zbiornik w odpowiedniej odległości od piecyka.



Odwróć zbiornik do góry dnem i otwórz go.

Napełnij go za pomocą pompki zwracając uwagę na wskaźnik poziomu paliwa.



PRZEWOŻENIE PIECYKA

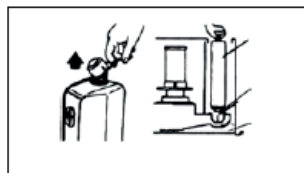
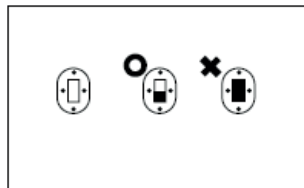
W czasie przewożenia piecyka należy bezwzględnie wyjąć z niego zbiornik i opróżnić zbiornik wewnętrzny z paliwa, w przeciwnym razie grozi to rozlaniem paliwa.

WSKAŹNIK POZIOMU PALIWA

Przerwij napełnianie zbiornika gdy wskaźnik zaczer- ni się w połowie. Nie należy przepelniać zbiornika (wskaźnik jest cały czarny).

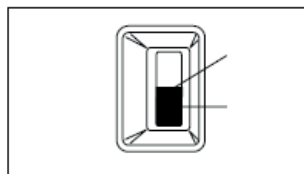
Zamknij dokładnie zbiornik i wytrzyj ewentualnie rozla- ne paliwo.

Odwróć zbiornik dnem do dołu i włóż ostrożnie z po- wrotem na miejsce.



WSKAŹNIK POZIOMU PALIWA (PIECYK)

Gdy wskaźnik opadnie do połowy – paliwa w zbiorniku starczy jeszcze na około 3-godziny pracy.



UWAGA: Aby zapewnić bezawaryjną i prawidłową pracę piecyka należy stosować paliwo do piecyków naftowych o zawartości frakcji aromatycznych poniżej 1%. Paliwo TOSAINE ma 0,7% frakcji aromatycznych.

Wydzielanie się zapachu przy włączaniu i wyłączeniu piecyka jest objawem normalnym i po chwili ustępuje.

Krótkie przewietrzenie pomieszczenia pozwala na uniknięcie gromadzenia się zapachu pojawiającego się przy rozruchu i wygaszaniu piecyka.

WYPOZIOMOWANIE PIECYKA

Należy upewnić się, że piecyk stoi na równym podłożu. Jeżeli piecyk nie jest wypoziomowany, automatyczny wyłącznik może zablokować włączenie go.

AUTOMATYCZNY WYŁĄCZNIK

Naciśnij w dół dźwigenkę zapłonu aż zablokuje się w dolnej pozycji. Automatyczny wyłącznik bezpieczeństwa jest gotowy do pracy. Jeśli dźwigenka nie daje się zablokować w dolnej pozycji oznacza to że zadziałał automatyczny wyłącznik.

Nie próbuj ponownie włączyć piecyka i niezwłocznie przewietrz pomieszczenie.

PRZED WŁĄCZENIEM PIECYKA SPRAWDŹ KNOT

Przed pierwszym uruchomieniem piecyka należy odczekać po napełnieniu zbiornika około godziny aby zapewnić dobry dopływ paliwa do komory spalania i knota.

Należy używać tylko paliwa do przenośnych piecyków o niskiej zawartości substancji aromatycznych, o temperaturze zapłonu powyżej 61°C i wolnego od wszelkich zanieczyszczeń co zapewni odpowiednio długą żywotność knota.

Jeśli knot jest nienormalnie sztywny, jest zablokowany lub proces spalania jest zakończony należy go wymienić na nowy. Zaleca się powierzyć to specjalście.

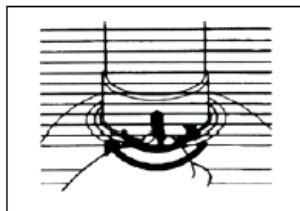
Knot nie podlega gwarancji, dlatego też należy postępować dokładnie według instrukcji obsługi w celu osiągnięcia optymalnej pracy knota i komory spalania.

Użycie innego niż oryginalny knot PETROWICK grozi nieprawidłowym spalaniem i wydzielaniem się tlenku węgla oraz powoduje unieważnienie gwarancji.

URUCHOMIENIE PIECYKA

Cylinder palnika musi być prawidłowo umieszczony. Sprawdź jego położenie obracając go kilkakrotnie w prawo i w lewo. Powinien poruszać się swobodnie.

Jeśli piecyk jest używany po raz pierwszy będzie odczuwalny przez pewien czas po uruchomieniu lekki zapach.



Powoli naciśnij dźwigenkę zapłonu aż do całkowitego oporu na maksymalnie 5 sekund. Knot uniesie się do góry i piecyk zapali się automatycznie. Zwolnij dźwigenkę która powinna zostać w dolnej pozycji. Skontroluj czy palnik pali się prawidłowo. Jeśli w trakcie zapalania piecyka wydzielił się trochę białego dymu należy lekko unieść dźwigenkę a dym winien zniknąć.

Po ok. 10 min. pracy piecyka należy skontrolować wysokość płomienia. Jeśli jest za wysoki można go skorygować przesuwając dźwigenkę do góry. W piecach bez regulacji jest to ok. 5 mm.

UWAGA: przy rozruchu w niskich temperaturach może wystąpić konieczność dłuższego wciśnięcia dźwigenki rozruchu.

Nie wolno zapalać piecyka za pomocą zapalek lub zapalniczki

REGULACJA WYSOKOŚCI PŁOMIENIA

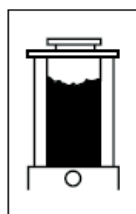
Dotyczy modeli wyposażonych w funkcję regulacji. Regulacja wysokości płomienia piecyka możliwa jest poprzez przesuwanie dźwigni zapłonu do dołu i do góry. Po odpaleniu piecyka należy odczekać aż piec osiągnie pełną moc (metalowy, azurowy element wewnątrz cylindra grzewczego powinien żarzyć się prawie na całej swojej wysokości). Dopuszczalne jest że dwa ostatnie rzędkie dziurek są ciemniejsze. Po osiągnięciu pełnej mocy możliwa jest regulacja poprzez podnoszenie lub opuszczenie dźwigni zapłonu. W miarę jej unoszenia płomień będzie się obniżał. Widać to wyraźnie po ciemniejącej kolumnie grzewczej. Zmiana koloru kolumny następuje z pewną zwłoką czasową.

WAŻNE!

Minimalna nastawiona moc musi zapewnić żarzenie się dolnej części cylindra grzewczego. Przy szybkim przejściu od minimum do maksimum przez krótką chwilę korona płomienia będzie wyraźnie wyższa niż normalnie.

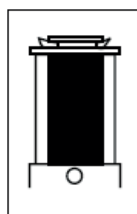
Dotyczy wszystkich typów

złe spalania

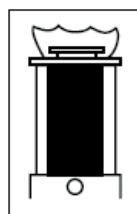


niewystarczające
spalanie w górnej
części palnika

prawidłowe spalanie



złe spalanie



plomień
niebezpiecznie
wysoki

Sprawdź jakość paliwa

Jeśli płomień jest zbyt wysoki lub nierównomierny, należy wyłączyć piecyk a po ostygnięciu cylindra palnika wyjąć go i lekko potrząsnąć. Następnie zamontować cylinder i ponownie zapalić piecyk. Jeśli to nie pomoże, należy wyłączyć piecyk i skontaktować się z serwisem.

Konsekwencją złego spalania paliwa w palniku jest dym, sadza oraz tlenek węgla.

Jeśli razem z piecykiem jest używany w pomieszczeniu wentylator lub nawilżacz, płomień palnika może zaróżowić się. Jest to objaw normalny.

Nie wolno używać dzwigni zapłonu gdy piecyk pracuje. Może to spowodować uszkodzenie urządzenia.

WYŁĄCZANIE PIECYKA

W celu wyłączenia urządzenia naciśnij przycisk „automatyczny wyłącznik”.

Knot zostanie obniżony, a płomień zniknie.

Nagromadzenie węgla i innych osadów na knocie może spowodować nieprawidłowe funkcjonowanie automatycznego wyłącznika. Upewnij się czy wyłącznik zadziałał prawidłowo.



PONOWNE URUCHOMIENIE PIECYKA

Po wyłączeniu piecyka należy odczekać przynajmniej 5 minut przed jego ponownym uruchomieniem.

Jeśli palnik nie będzie miał czasu aby ostygnąć, przy ponownym uruchomieniu piecyka wydzieli się nieprzyjemny zapach.

AIR SENSOR

Piecyk jest wyposażony w automatyczne urządzenie kontrolne AIR SENSOR.

Pogorszenie warunków pracy piecyka jak zła wentylacja lub zbyt małe pomieszczenie spowoduje, że AIR SENSOR wyłączy piecyk.



WAŻNE

Jakiegolwiek modyfikacje lub zmiany w systemie bezpieczeństwa piecyka są niedozwolone.
Oprócz utraty gwarancji mogą być niebezpieczne dla użytkownika.

WAŻNE – OGRANICZENIE UŻYTKOWANIA

Piecyka nie wolno używać w pomieszczeniach hermetycznie zamkniętych takich jak przyczepy kempingowe, łódzie czy pomieszczenia pasażerskie pojazdów mechanicznych oraz w pomieszczeniach znajdujących się poniżej poziomu podłogi. Pomieszczenie powinno mieć zapewnioną wentylację.

WAŻNE

- zawsze zachowaj odległość minimum 1 m. od innych przedmiotów i ścian
- używaj piecyka w pomieszczeniach odpowiednio wentylowanych i wolnych od łatwopalnych oparów
- nie używaj piecyka w zbyt małych pomieszczeniach
2400 Watt – minimum 37 m³
3000 Watt – minimum 46 m³



**NIE UŻYWAĆ PIECYKA
W POMIESZCZENIACH
ZNAJDUJĄCYCH SIĘ
PONIŻEJ PODŁOGI**

USTERKI

Jeśli nie jesteś w stanie rozwiązać problemu używając środków zaradczych podanych niżej, skontaktuj się z serwisem.

| Możliwa przyczyna | Piecycy nie zapala się | | | | | | | | | | Rozwiązanie | |
|--|---|---------------------|--------------------------|---|----------------|-----------------------|--------------------------------|------------------------------------|---|----------------|-------------|--|
| | Pali się na czerwono i wydziela się intensywny zapach | Zbyt wysoki płomień | Intensywny zapach paliwa | Płomień tylko po jednej stronie palnika | Brak płomienia | Knot nie opuszcza się | Płomień rozszerza się za wolno | Cylinder palnika nie rozgrzewa się | Cylinder palnika rozgrzewa się za wolno | Płomień gaśnie | | |
| Słabe baterie | ■ | | | | | | | | | | | Wymienić baterie |
| Uszkodzony zapłon | ■ | | | | | | | | | | | Wymienić żarnik zapłonu |
| Knot nieprawidłowo zainstalowany, lub nieprawidłowa wysokość | ■ | ■ | ■ | ■ | ■ | ■ | ■ | ■ | | ■ | | Użyj regulatora knota do wyregulowania wysokości. Jeżeli to nie pomoże, zainstaluj knot ponownie |
| Cylinder palnika nieprawidłowo zainstalowany | | ■ | | ■ | ■ | | | ■ | | ■ | | Obróć palnik w lewo i w prawo |
| Paliwo złej jakości lub zanieczyszczone wodą | | ■ | ■ | ■ | ■ | ■ | ■ | ■ | ■ | ■ | ■ | Zmień paliwo na odpowiednie |
| Knot może być zanieczyszczony | ■ | | | ■ | ■ | ■ | ■ | ■ | ■ | ■ | ■ | Oczyszcz knot lub wymień na nowy |
| Mocowanie knota uszkodzone | | | | ■ | | ■ | ■ | ■ | ■ | | | Sprawdź jego stan i wymień jeśli to konieczne |
| Knot źle zainstalowany w swoim mocowaniu | | | ■ | | | | ■ | ■ | ■ | | | Ponownie zainstaluj |